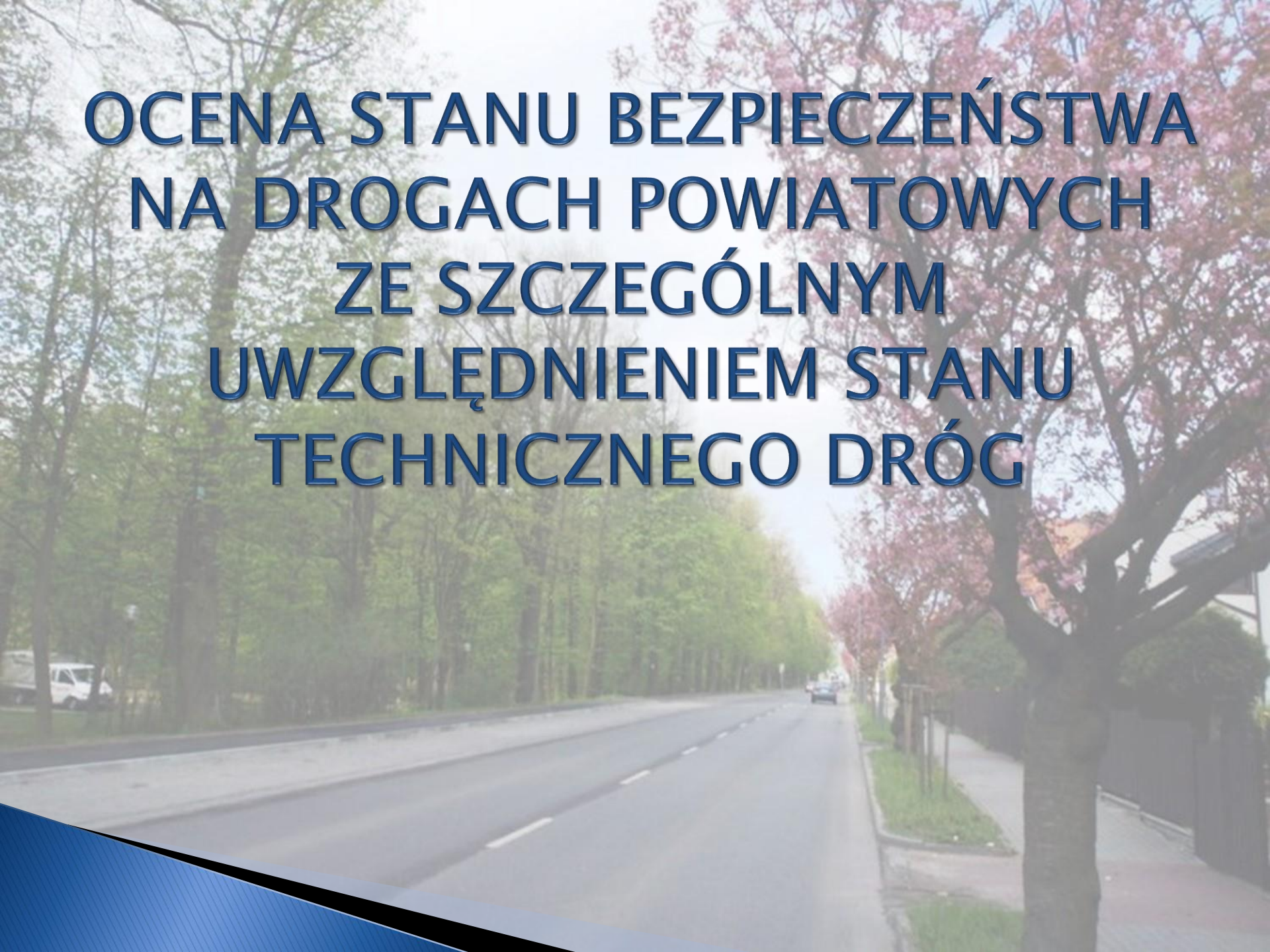


# OCENA STANU BEZPIECZEŃSTWA NA DROGACH POWIATOWYCH ZE SZCZEGÓLNYM UWZGLĘDNIENIEM STANU TECHNICZNEGO DRÓG



## DROGI POWIATU TARNOGÓRSKIEGO – STAN ILOŚCIOWY

Typ drogi	Długość dróg [km]	Długość chodników [km]
Ogółem	287,6	104,7
w tym: gminy miejskie	98,0	70,7
gminy wiejskie	189,6	34,0

ILOŚĆ OBIEKTÓW MOSTOWYCH	27 szt.
ILOŚĆ PRZEPUSTÓW O ŚREDNICY POWYŻEJ 1500 mm	40 szt.
ILOŚĆ PRZEPUSTÓW O ŚREDNICY DO 1500 mm	151 szt.

# **1. STAN TECHNICZNY DRÓG I OBIEKTÓW INŻYNIERYJNYCH JAKO ELEMENT BEZPIECZEŃSTWA RUCHU DROGOWEGO**

# 1.1. OCENA STANU TECHNICZNEGO DRÓG W ROKU 2015

Ustawa Prawo budowlane w art. 62 nakazuje zarządcy obiektu budowlanego wykonywanie okresowych kontroli stanu technicznego co najmniej raz w roku oraz okresowej kontroli co 5 lat. Podstawowym elementem dróg są nawierzchnie jezdni i chodników od stanu których zależy przede wszystkim bezpieczeństwo użytkowników, nośność i stateczność drogi lub obiektu inżynierskiego, a także ochrona przed hałasem, drganiami i zanieczyszczeniem środowiska.

Celem kontroli stanu dróg jest gromadzenie stosownych informacji oraz ich przetwarzania dla sporządzenia planów poprawy jakości dróg i obiektów inżynierskich. Kontrola stanu dróg odbywa się na podstawie przeglądów i oględzin. Wyniki kontroli stanu dróg wykorzystuje się do: planowania inwestycji, remontów i robót utrzymaniowych, podziału nakładów finansowych na remonty inwestycyjne i roboty utrzymaniowe, analizę układu transportowego miasta lub gminy, planowania objazdów na czas robót, klęsk żywiołowych itp. oraz wyznaczania tras dla pojazdów ponad normatywnych, wyznaczania dróg do badań wybranych cech jakościowych, sporządzania planów strategicznych poprawy stanu dróg i obiektów inżynierskich.

# 1.1. OCENA STANU TECHNICZNEGO DRÓG W ROKU 2015

Kontrola stanu drogi w szczególności jezdni i chodników polega na rejestracji uszkodzeń nawierzchni tych elementów.

Dla jezdni są to: spękania siatkowe, poprzeczne, podłużne i krawędziowe, odkształcenia falowane, zapadnięcia, koleiny, fałdy, odciski i ślady, płynięcie nawierzchni, przełomy, ubytki i wyboje, wystające lub zapadające się studzienki ściekowe.

Dla chodników są to : wyboje, braki elementów w nawierzchni, złuszczenia sfalowania, zapadnięcia, lokalne nierówności wystające lub zapadnięte urządzenia obce, degradacja materiałów nawierzchni chodnika. Na podstawie oszacowania wielkości i liczby uszkodzeń, stan drogi określa się w skali czterostopniowej tj.: drogi w stanie bardzo dobrym, dobrym, zadawalającym i niezadawalającym. Jest to ocena stanu technicznego danej drogi. W zależności od tego stanu Zarząd Dróg podejmuje działania ukierunkowane na zachowanie lub poprawę bezpieczeństwa ruchu drogowego danej drogi. Są to następujące działania: remonty, inwestycje, prace utrzymaniowe, oznakowanie pionowe i poziome, inżynieria ruchu, zmiany w organizacji ruchu przy współpracy z organem zarządzającym ruchem tj.: Starostwem Powiatowym i Komendą Policji Powiatowej. Więcej szczegółów w drugiej części prezentacji

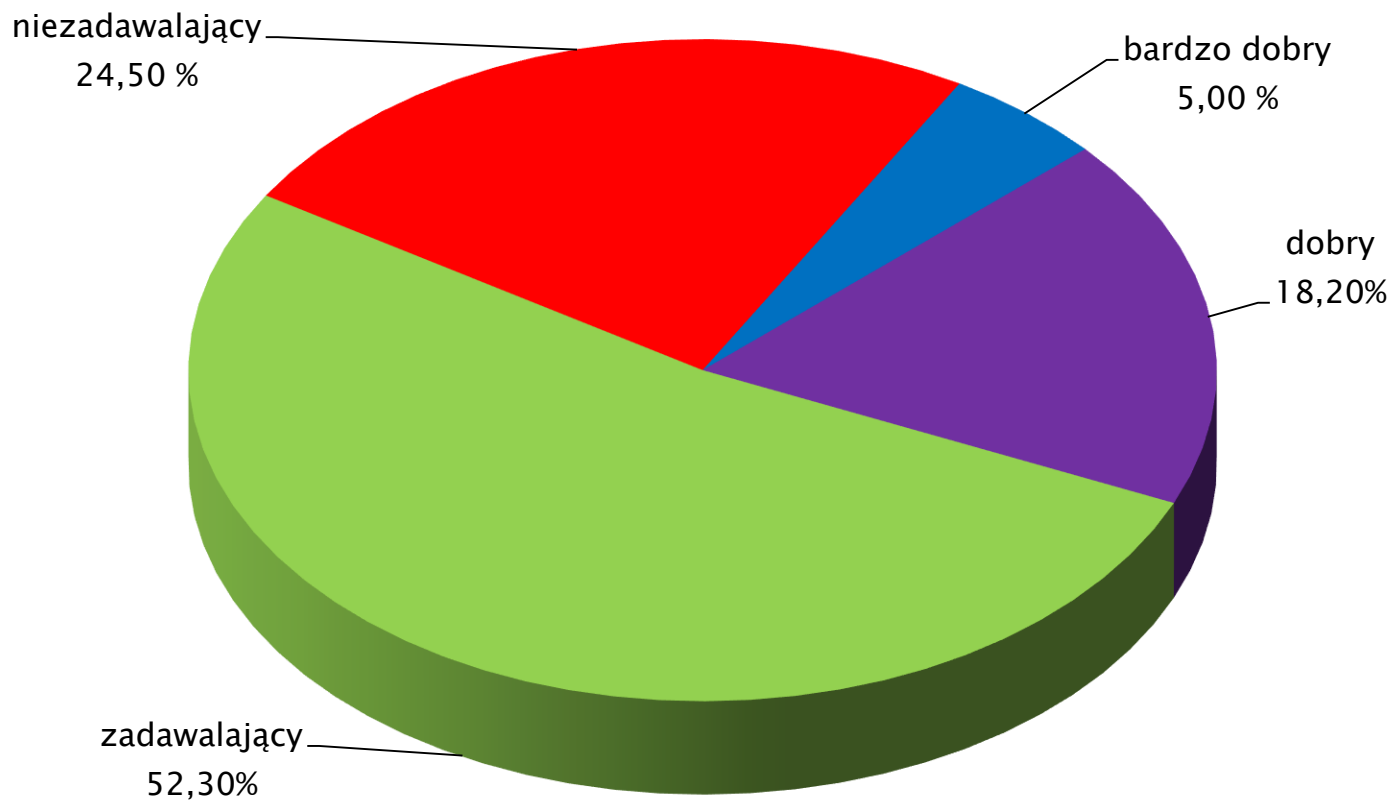
## 1.1. OCENA STANU TECHNICZNEGO DRÓG W ROKU 2015

Wg przeprowadzonej kontroli w 2015 roku stan dróg powiatowych dla całego powiatu jest następujący:

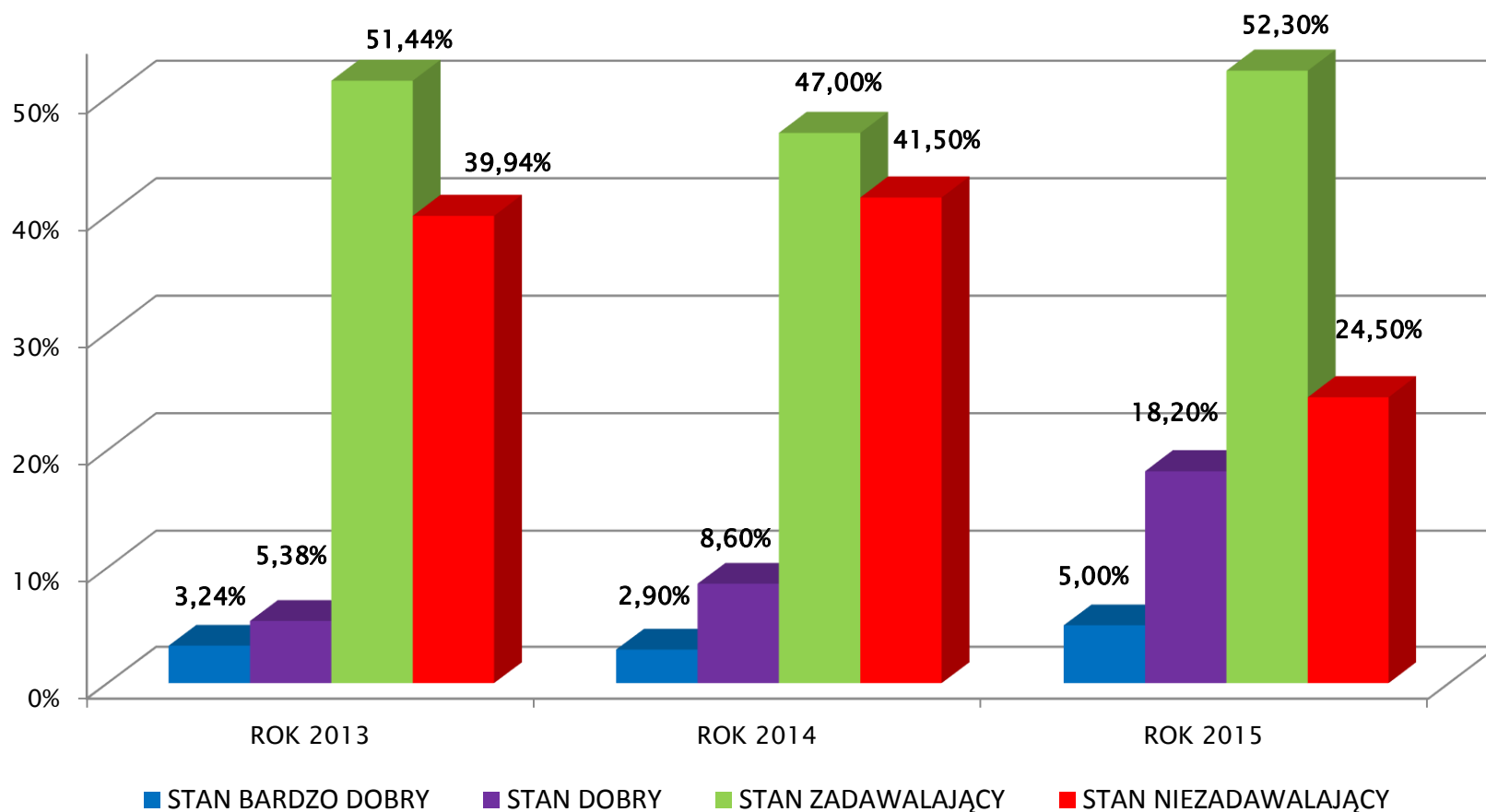
- drogi w stanie bardzo dobrym 5,0% długości dróg powiatowych ogółem;
- drogi w stanie dobrym 18,20% długości dróg powiatowych ogółem;
- drogi w stanie zadowalającym 52,3% długości dróg powiatowych ogółem;
- drogi w stanie niezadowalającym 24,5% długości dróg powiatowych ogółem;

# 1.1. OCENA STANU TECHNICZNEGO DRÓG W ROKU 2015

Stan jezdni dróg powiatowych wg oceny w 2015 roku



## 1.2. PORÓWNANIE STANU NAWIERZCHNI DRÓG NA PRZEŁOMIE LAT 2013 –2015



**2. REMONTY I INWESTYCJE DRÓG  
I OBIEKTÓW INŻYNIERYJNYCH  
JAKO ELEMENT POPRAWY  
BEZPIECZEŃSTWA RUCHU DROGOWEGO**



## 2.1. REMONTY CZĄSTKOWE I NAKŁADKI

### **Gmina Tarnowskie Góry**

- ▶ remonty na drogach o dużym natężeniu ruchu
- 296 920,22 zł brutto

### **Gmina Radzionków**

- ▶ remont nawierzchni ul. Św. Wojciecha masą asfaltu lanego
- 42 200,94 zł brutto

### **Gmina Zbrośławice**

- ▶ remonty na drogach o dużym natężeniu ruchu
- 155 935,80 zł brutto

## 2.1. REMONTY CZĄSTKOWE I NAKŁADKI

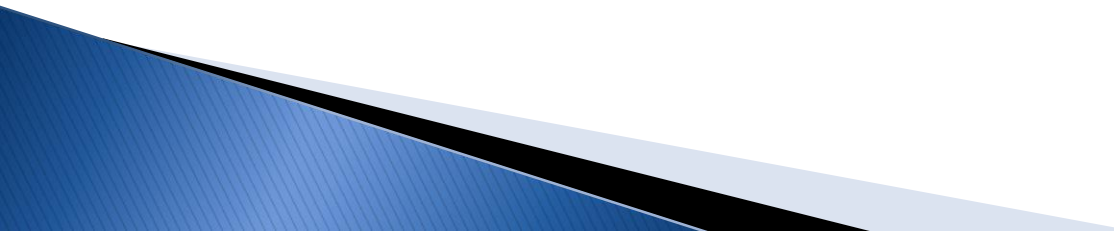
### **Gmina Tworóg**

- ▶ remonty na drogach o dużym natężeniu ruchu
- 1 680,92 zł brutto

### **Gmina Ożarowice**

- ▶ remonty na drogach o dużym natężeniu ruchu
- 42 715,25 zł brutto

### **Gmina Kalety**

- ▶ remonty na drogach o dużym natężeniu ruchu
  - 17 666,25 zł brutto
- 

## 2.2. PRACE ZABEZPIECZAJĄCE JEZDNIĘ W OKRESIE ZIMOWYM JAKO ELEMENT POPRAWY BEZPIECZEŃSTWA RUCHU DROGOWEGO

Przedstawiona wartość remontów częściowych nie obejmuje kosztów robót przeprowadzonych na terenie całego powiatu przez brygady interwencyjne zarządu dróg, jako roboty zabezpieczające.

W 2015 roku, siłami własnymi jednostki uzupełniono ubytki w nawierzchniach jezdni dróg powiatowych w ilości 340 ton masy mineralno asfaltowej zakupionej w wytwórni mas bitumicznych.

Dla porównania w roku 2014, zabudowano 225 tony masy. Dodatkowo, brygady interwencyjne zarządu dróg zabezpieczyły doraźnie ubytki w ilości 71 ton mieszanek mas „na zimno”(w roku 2014 – 60 ton).

## 2.3. POZOSTAŁE REMONTY DRÓG POWIATOWYCH W ROKU 2015

### Gmina Tarnowskie Góry

- ▶ wykonanie robót remontowych wiaduktu w ciągu ul. Nakielskiej – 113 645,49 zł brutto
- ▶ remont przepustu drogowego w ciągu ul. Częstochowskiej – 24 596,24 zł brutto
- ▶ remont aktywnego słupka przeszkodowego ul. Nakielskiej – 1 168,50 zł brutto
- ▶ naprawa barier drogowych – 4 570,68 zł brutto
- ▶ remont chodnika w ciągu ul. Legionów na odcinkach:
  - od ul. Ogrodowej do ul. Karłuszowiec 140mb
  - od ronda im. ks. Blachnickiego do ul. Karola Miarki 117,5mb
  - od ul. Karola Miarki do ul. Ligonias 38,7mb i 11mb
- ▶ miejscowa wymiana nawierzchni jezdni – 89 750,16 zł brutto
- ▶ wymiana krat ściekowych oraz wpustów ulicznych – 1 963,19 zł brutto
- 10 650,00 zł brutto

### Gmina Radzionków

- ▶ naprawa barier drogowych – 2 435,40 zł brutto

### Gmina Tworóg

- ▶ remont odwodnienia w ciągu drogi powiatowej 2901S (ul. Świniowicka) – 37 839,82 zł brutto
- ▶ naprawa barier drogowych – 1 107,00 zł brutto

## 2.3. POZOSTAŁE REMONTY DRÓG POWIATOWYCH W ROKU 2015

### Gmina Świerklaniec

- ▶ remont drogi powiatowej 3242S w gminie Świerklaniec w ciągach ulic 3 – go Maja i Lasowickiej  
– 596 455,09 zł brutto  
(w tym środki własne 298 227,56 zł, dotacja z budżetu państwa 298 227,53 zł, pomoc finansowa gminy Świerklaniec 149 113,77 zł)
- ▶ remont drogi powiatowej 3242S w gminie Świerklaniec – wykonanie ścieku z kostki brukowej na długości 210mb w ul. 3 – go Maja  
– 24 271,13 zł brutto
- ▶ naprawa barier drogowych  
– 2 538,72 zł brutto

### Gmina Zbrosławice

- ▶ remont wylotu przepustu pod ul. Wolności (za lecznicą zwierząt)  
– 21 268,74 zł brutto
- ▶ remont chodnika w ciągu drogi powiatowej 3275S (ul. Wolności) na odcinku od zjazdu na teren szkoły do ul. Szkolnej na dł 105mb  
– 37 656,27 zł brutto
- ▶ remont chodnika drogi powiatowej 3224S (ul. Mikulczyckiej) w Ziemięcicach – wymiana przykanalików  
– 12 091,90 zł brutto
- ▶ remont pobocza drogi powiatowej 3224S (ul. Mikulczyckiej) na odcinku od skrzyżowania z drogą powiatową 2902S (ul. Gliwicką) do Ośrodka Zdrowia w Ziemięcicach na długości 518 mb  
(pomoc finansowa w ramach porozumienia z Gminą Zbrosławice (26 373,68 zł brutto)  
– 82 417,75 zł brutto
- ▶ wyrównanie krawędzi jezdni ul. Mikulczyckiej w Ziemięcicach na odcinku od Ośrodka Zdrowia do skrzyżowania z drogą powiatową 2902S (ul. Gliwicką)  
– 26 831,20 zł brutto

## 2.4. ROBOTY INWESTYCYJNE W ROKU 2015 JAKO ISTOTNY ELEMENT POPRAWY BEZPIECZEŃSTWA RUCHU DROGOWEGO

### Gmina Tarnowskie Góry

- ▶ rozbudowa i przebudowa ulicy Pastuszki – etap budowa chodnika i zjazdów na odcinku 952m  
– 446 574,55 zł brutto

### Gmina Ożarówice

- ▶ budowa chodnika w ciągu ulicy Głównej w Zendku –  
(na odcinku od ulicy Częstochowskiej do posesji 112) na odcinku 368,5 m  
– 177 844,29 zł brutto

### Gmina Tworóg

- ▶ przebudowa drogi i chodnika w ciągu drogi powiatowej 3209S (ul. Powstańców Śląskich)  
– 19 915,91 zł brutto

## 2.4. ROBOTY INWESTYCYJNE W ROKU 2015 JAKO ISTOTNY ELEMENT POPRAWY BEZPIECZEŃSTWA RUCHU DROGOWEGO

### Gmina Radzionków

- ▶ przebudowa drogi powiatowej 3259S ul. Nałkowskiej w Radzionkowie – etap. Wykonanie odcinka kanalizacji deszczowej o długości 54mb wraz z remontem chodnika

– 49 632,48 zł brutto

### Gmina Zbrostawice

- ▶ budowa kanalizacji deszczowej wraz z odtworzeniem chodników w ciągu ulicy Tarnogórskiej w Kamieńcu

– 58 548,16 zł brutto



## **2.5. PRZYKŁADY INWESTYCJI I REMONTÓW ZWIEKSZAJĄCE BEZPIECZEŃSTWO RUCHU DROGOWEGO**

# TARNOWSKIE GÓRY

Przebudowa ulicy Wyszyńskiego od ul. Gliwickiej do ul. Obwodowej



# TARNOWSKIE GÓRY

Przebudowa ulicy Wyszyńskiego od ul. Gliwickiej do ul. Obwodowej



# TARNOWSKIE GÓRY

Przebudowa ulicy Wyszyńskiego od ul. Gliwickiej do ul. Obwodowej



# TARNOWSKIE GÓRY

Przebudowa ulicy Wyszyńskiego od ul. Gliwickiej do ul. Obwodowej



# TARNOWSKIE GÓRY

Rozbudowa i przebudowa ulicy Pastuszki w Tarnowskich Górach



# TARNOWSKIE GÓRY

Rozbudowa i przebudowa ulicy Pastuszki w Tarnowskich Górach



# TARNOWSKIE GÓRY

Rozbudowa i przebudowa ulicy Pastuszki w Tarnowskich Górach



# TARNOWSKIE GÓRY

Rozbudowa i przebudowa ulicy Pastuszki w Tarnowskich Górach



# TARNOWSKIE GÓRY

Remont odcinka chodnika w ciągu ul. Opolskiej na odcinku od ulicy Towarowej do ulicy Krasickiego



# TARNOWSKIE GÓRY

Remont przepustu drogowego w ciągu ul. Częstochowskiej



# TARNOWSKIE GÓRY

Roboty remontowe wiaduktu w ciągu ul. Nakielskiej



# TARNOWSKIE GÓRY

Zabezpieczenie schodów biegnących z wiaduktu w ciągu ul. Nakielskiej na perony PKP



# TARNOWSKIE GÓRY

Zabezpieczenie schodów biegnących z wiaduktu w ciągu ul. Nakielskiej na perony PKP



# TARNOWSKIE GÓRY

Aktywny słupek przeszkodowego U5a LED na wysepce wydodrębnionej z jezdni ulicy Nakielskiej



# TARNOWSKIE GÓRY

Aktywny słupek przeszkodowego U5a LED na wysepce wydzielonej z jezdni ulicy Nakielskiej



# RADZIONKÓW

Remont odcinka chodnika w ciągu ul. Św. Wojciecha



# ZBROSŁAWICE

Remont wylotu przepustu pod ul. Wolności



# ZBROSŁAWICE

Remont chodnika w ciągu ulicy Wolności na odcinku od wjazdu na teren szkoły do ul. Szkolnej



# ZBROSŁAWICE

Remont chodnika w ciągu ulicy Wolności na odcinku od wjazdu na teren szkoły do ul. Szkolnej



# ZBROSŁAWICE

Remont pobocza drogi powiatowej nr 3224S ul. Mikulczyckiej w Ziemięcicach



# ZBROSŁAWICE

Remont pobocza drogi powiatowej nr 3224S ul. Mikulczyckiej w Ziemięcicach



# ZBROSŁAWICE

Remont pobocza drogi powiatowej nr 3224S ul. Mikulczyckiej w Ziemięcicach



# ZBROSŁAWICE

Remont pobocza drogi powiatowej nr 3224S ul. Mikulczyckiej w Ziemięcicach



# ŚWIERKLANIEC

Remont ulicy Lasowskiej



# ŚWIERKLANIEC

Remont ulicy Lasowskiej



# ŚWIERKLANIEC

Remont ulicy Lasowickiej



# ŚWIERKLANIEC

Remont ulicy 3 -go Maja



# ŚWIERKLANIEC

Remont ulicy 3 -go Maja



# ŚWIERKLANIEC

Remont ulicy 3-go Maja



# MIASTECZKO ŚLĄSKIE

Remont ulicy Rubinowej



# MIASTECZKO ŚLĄSKIE

Remont ulicy Rubinowej



# OŻAROWICE

Budowa chodnika w ciągu drogi powiatowej nr 3210 S ul. Głównej w Zendku



# OŻAROWICE

Budowa chodnika w ciągu drogi powiatowej nr 3210 S ul. Głównej w Zendku



# KALETY

Remont nawierzchni w rejonie skrzyżowania ulic Ks. Rogowskiego i Ks. Drozdka



# KALETY

Remont nawierzchni w rejonie skrzyżowania ulic Ks. Rogowskiego i Ks. Drozdka



# KALETY

Budowa odwodnienia w ciągu ulicy Ignacego Paderewskiego



# KALETY

Budowa odwodnienia w ciągu ulicy Ignacego Paderewskiego



# KALETY

Budowa odwodnienia w ciągu ulicy Ignacego Paderewskiego



# KALETY

Budowa odwodnienia w ciągu ulicy Ignacego Paderewskiego



# KALETY

Wysepka wyodrębniona z jezdni spowalniająca prędkość pojazdów na ulicy Fabrycznej



# KALETY

Wysepka wyodrębniona z jezdni spowalniająca prędkość pojazdów na ulicy Fabrycznej



# TWORÓG

Remont nawierzchni drogi Tworóg – Świniowice



# TWORÓG

Remont nawierzchni drogi Tworóg – Świniowice



# TWORÓG

Remont nawierzchni drogi Tworóg – Świniowice



# TWORÓG

Remont nawierzchni drogi Tworóg – Świniowice



# TWORÓG

Remont nawierzchni drogi Tworóg – Świniowice



# TWORÓG

Remont nawierzchni drogi Tworóg – Świniowice



# KRUPSKI MŁYN

Budowa kładki pieszo – rowerowej nad Małą Panwią



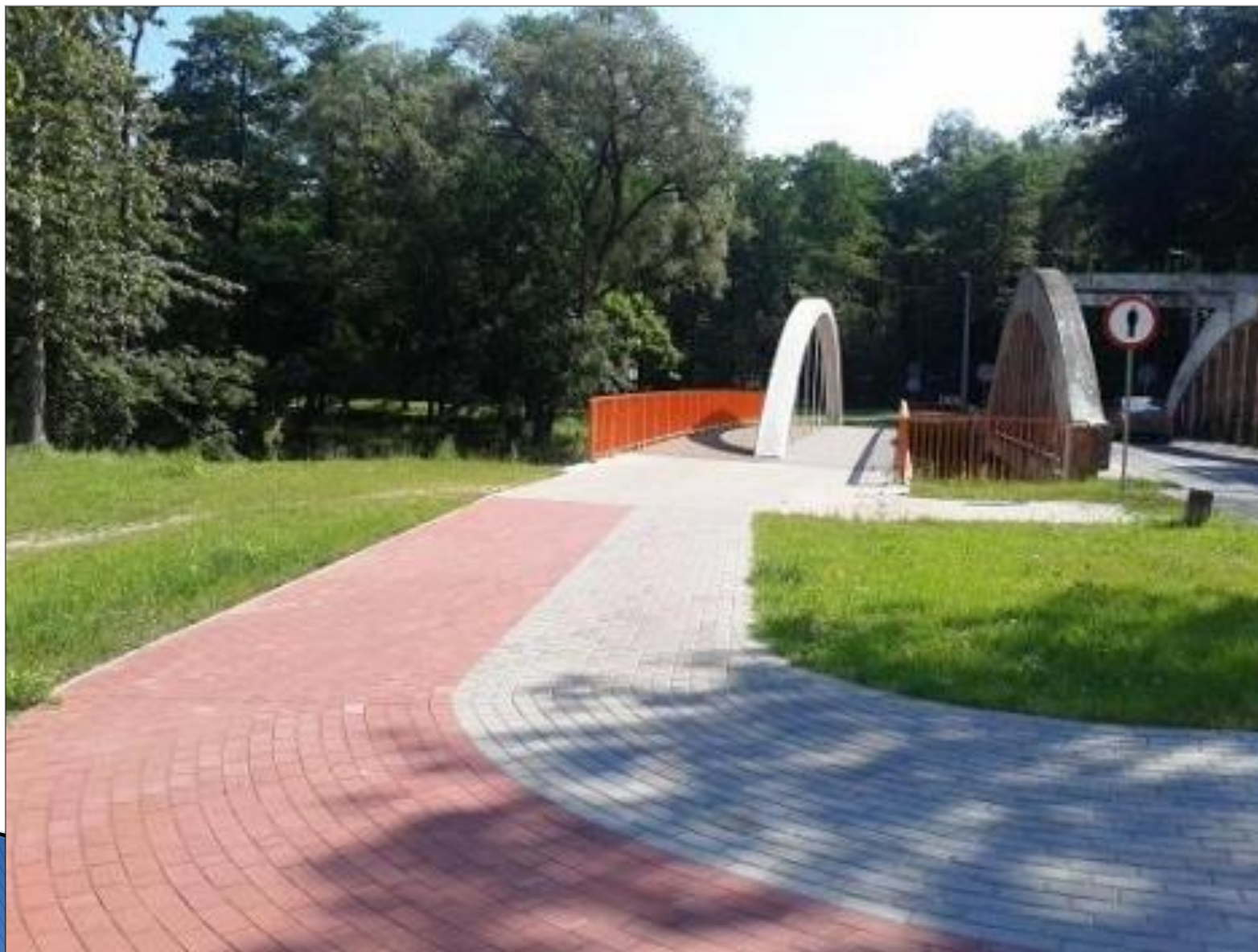
# KRUPSKI MŁYN

Budowa kładki pieszo – rowerowej nad Małą Panwią



# KRUPSKI MŁYN

Budowa kładki pieszo – rowerowej nad Małą Panwią



### 3. OZNAKOWANIE PIONOWE W ROKU 2015 JAKO ELEMENT POPRAWY BEZPIECZEŃSTWA NA DROGACH

- |                            |                       |
|----------------------------|-----------------------|
| ▶ Gmina Tarnowskie Góry    | - 15 121,45 zł brutto |
| ▶ Gmina Radzionków         | - 4 863,65 zł brutto  |
| ▶ Gmina Zbrostawice        | - 3 220,50 zł brutto  |
| ▶ Gmina Tworóg             | - 3 610,58 zł brutto  |
| ▶ Gmina Krupski Młyn       | - 67,10 zł brutto     |
| ▶ Gmina Świerklaniec       | - 1 270,68 zł brutto  |
| ▶ Gmina Miasteczko Śląskie | - 1 362,71 zł brutto  |
| ▶ Gmina Kalety             | - 559,35 zł brutto    |
| ▶ Gmina Ożarówice          | - 2 412,38 zł brutto  |
- ▶ Łączna wartość wykonanych prac wyniosła 32 488,40 zł brutto.

Wydatki na oznakowanie pionowe przedstawiają koszty materiałów na podstawie Rozchodu Wewnętrznego z magazynów. Koszty te nie obejmują robocizny, transportu itd., ponieważ ustawianie znaków pionowych realizowane jest siłami własnymi zarządu dróg.

## 4. OZNAKOWANIE POZIOME W ROKU 2015 JAKO ELEMENT POPRAWY BEZPIECZEŃSTWA NA DROGACH

W roku 2015 odnowiono część oznakowania poziomego dróg powiatowych w Tarnowskich Górach – centrum. W pierwszej kolejności odnowiono oznakowanie grubowarstwowe przejść dla pieszych przez ulice: Kard. St. Wyszyńskiego (rejon skrzyżowania z ul. Wyspiańskiego), Wyspiańskiego (rejon szkoły) i Opolskiej (rejon sądu) oraz obszarów skrzyżowań – „rond”: Solidarności i Blachnickiego. Wykonanie prac w tej technologii poprawia widoczność oznakowania poziomego nieprzerwanie w ciągu kilku lat nawet na drogach o dużym natężeniu ruchu drogowego. Odnowiono również oznakowanie poziome ul. Wiejskiej w Nowej Wsi Tworoskiej.

▶ Gmina Tarnowskie Góry	– 86 122,66 zł brutto
▶ Gmina Radzionków	– 22 363,43 zł brutto
▶ Gmina Zbrostawice	– 9 978,03 zł brutto
▶ Gmina Tworóg	– 1 959,39 zł brutto
▶ Gmina Krupski Młyn	– 4 914,80 zł brutto
▶ Gmina Świerklaniec	– 1 202,49 zł brutto
▶ Gmina Miasteczko Śląskie	– 938,64 zł brutto
▶ Gmina Kalety	– 3 191,85 zł brutto
▶ Gmina Ożarowice	– 2 097,28 zł brutto

▶ Łączna wartość wykonanych prac wyniosła 132 768,57 zł brutto.

## 5. DZIAŁANIA ZWIĄZANE Z OZNAKOWANIEM DROGOWYM ORAZ BEZPIECZEŃSTWEM UŻYTKOWNIKÓW RUCHU DROGOWEGO

W celu zwiększenia bezpieczeństwa na drogach powiatowych w roku 2015 kontynuowano szczegółowy nadzór nad przejściami dla pieszych na drogach powiatowych o znacznym natężeniu ruchu drogowego zarówno w zakresie oznakowania pionowego jak i poziomego. W związku z tym, w tym czasie wymieniono 37 znaków D – 6 na przejściach dla pieszych oraz wprowadzono podwójne ich oznakowanie w miejscach o ograniczonej widoczności, tj. na przejściach dla pieszych:

- przez ul. Radzionkowską w rejonie poszerzeń jezdni przeznaczonych do zatrzymywania się autobusów komunikacji miejskiej;
- przez ul. Gliwicką w rejonie cmentarza;
- przez ulicę Nakielską (przy rondzie) w Tarnowskich Górach;
- przez ulicę Dworcową w Ożarowicach w rejonie Urzędu Gminy.

Dotychczas czynnościami tymi objęto łącznie 9 miejsc.

Dodatkowo wprowadzono szereg zmian w organizacji ruchu oraz uzupełniono lub wymieniono elementy bezpieczeństwa ruchu drogowego.

W roku 2015 przeprowadzono naprawy elementów barier drogowych w ciągach ulic: Bytomskiej, Pyskowickiej w Tarnowskich Górach, ulicy Parkowej w Świerklańcu, ulicy Kuźaja w Radzionkowie oraz na moście w Hanusku w Tworogu

Wykonano remont aktywnego słupka przeszkodowego przy ul. Nakielskiej w Tarnowskich Górach

## 6. BEZPIECZEŃSTWO NA DROGACH – INŻYNIERIA RUCHU

Na sieci dróg powiatowych powiatu tarnogórskiego zlokalizowanych jest dziewięć sygnalizacji świetlnych sterujących ruchem drogowym. Nadzorowaniem pracy i konserwacją siedmioma z nich zajmuje się zarząd dróg, jedną – miasto Radzionków (skrzyżowanie ulic: Schwallenberga – Kużaja – Męczenników Oświęcimia) i jedną – Międzygminny Związek Komunikacji Pasażerskiej (skrzyżowanie ulic: Pokoju i Styczyńskiego).

Spośród siedmiu sygnalizacji świetlnych administrowanych przez zarząd dróg, dwie sterują ruchem na skrzyżowaniach ulic: Opolskiej i Wyspiańskiego oraz Styczyńskiego, Sienkiewicza i Powstańców Śl. w Tarnowskich Górach. Pozostałe sygnalizacje świetlne sterują ruchem na przejściach dla pieszych przez ulice: Piłsudskiego i Kard. St. Wyszyńskiego w Tarnowskich Górach oraz Długą, Kużaja i Knosały w Radzionkowie.

Ponadto, pięć przejść dla pieszych przez ulice: Pyskowską w Łubiu, Wolności w Zbrostawicach oraz Sobieskiego, Częstochowską i Bytomską w Tarnowskich Górach, wyposażone są w sygnalizatory ostrzegawcze tworzące tzw. przejścia aktywne.

Powstanie trzech przejść aktywnych w Tarnowskich Górach, o których mowa powyżej miało miejsce m.in. dzięki współpracy zarządu dróg z Komendą Powiatową Policji w Tarnowskich Górach w ramach działań zmierzających do poprawy bezpieczeństwa na przejściach dla pieszych w 2013 roku. W bieżącym miesiącu na prośbę przedstawiciela Komendy Powiatowej Policji podjęto współpracę w zakresie wytypowania jednego przejścia, które zgłoszone zostanie przez Policję do programu PZU finansującego niezbędne działania na rzecz poprawy obecnej sytuacji. Z uwagi na szereg działań podejmowanych w latach wcześniejszych m.in. przez stronę powiatu oraz wnioski rodziców dzieci uczęszczających do szkoły przy ul. Litewskiej, do programu zgłoszono przejście dla pieszych przez ul. Kard. St. Wyszyńskiego w rejonie skrzyżowania z ul. Skrzypczyka. Współpraca z Komendą Powiatową Policji w zakresie bezpieczeństwa ruchu drogowego wpisała się na stałe w kalendarz spotkań i innych czynności roboczych podejmowanych przez zarząd dróg w przedmiotowym zakresie.

## 6. BEZPIECZEŃSTWO NA DROGACH – INŻYNIERIA RUCHU

Według statystyk policyjnych Komendy Wojewódzkiej Policji w Katowicach, największe zagrożenie wypadkowością w powiecie tarnogórskim występuje na przejściu dla pieszych przez ul. Piłsudskiego w Tarnowskich Górach w rejonie „ronda” im. ppłk. pilota inż. G.K. Ranoszka. W roku ubiegłym wspólnie z Komendą Powiatową Policji w Tarnowskich Górach podjęto działania polegające na wymianie znaków pionowych na znaki umieszczone na tle fluororescencyjnym oraz zmianie koloru barierek wygradzających. Dnia 12 kwietnia br. przedstawiciel KWP Katowice wspólnie z przedstawicielem KPP Tarnowskie Góry oraz zarządu dróg przeprowadził oględziny przedmiotowego przejścia. Na chwilę obecną oczekujemy na stanowisko KWP w tej sprawie.

Wysiłki zarządu dróg na rzecz bezpieczeństwa pieszych od 2013 r. ukierunkowane są w głównej mierze na systematycznej wymianie znaków zgodnie z trwałością folii lica znaku co przekłada się na dobrą odblaskowość znaków niezależnie od pory roku lub stanu pogody. Równolegle wypracowywane są nowe standardy analiz lokalizacji istniejących lub wnioskowanych nowych przejść dla pieszych. Analizy te prowadzone są dwutorowo, tzn. w oparciu o obowiązujące przepisy oraz obszerne materiały Krajowej Rady Bezpieczeństwa Ruchu Drogowego opracowane w 2014 r. i stanowiące jednocześnie efekt wieloletnich prac i obserwacji zachowań użytkowników dróg oraz działań zarządów dróg na obszarze całego kraju.

## 6. BEZPIECZEŃSTWO NA DROGACH – INŻYNIERIA RUCHU

Zmiany m.in. w natężeniach ruchu drogowego wymagają również opracowywania koncepcji zmian istniejących organizacji ruchu drogowego. W wyniku m.in. uruchomienia nowej sygnalizacji świetlnej na skrzyżowaniu ulic: Obwodowej i Opatowickiej w Tarnowskich Górach, zarząd dróg wiosną 2015 r. przeprowadził pomiary natężenia ruchu drogowego na skrzyżowaniu ulic: Opolskiej i Opatowickiej w Tarnowskich Górach. Analiza wyników pozwala stwierdzić, że skrzyżowanie to wymaga korekty organizacji ruchu polegającej na wyznaczeniu dodatkowego pasa ruchu dla pojazdów skręcających w lewo z ul. Opolskiej oraz likwidacji przejścia dla pieszych przez ul. Opolską pomiędzy skrzyżowaniem tej ulicy z ulicami: Wyspiańskiego i Opatowicką. Zmiany wymaga również organizacja ruchu w ciągu ul. Powstańców Śl. w Tarnowskich Górach na odcinku od ul. Mickiewicza do ul. Sienkiewicza z uwagi na m.in. ograniczanie wzajemnej obserwacji pieszych i kierujących w rejonie przejść dla pieszych oraz skrzyżowania z ul. Odrodzenia. Koncepcje zmian na omawianych wyżej odcinkach ulic są w trakcie opracowań w zarządzie dróg.

# **7. POTRZEBY REMONTÓW DRÓG JAKO ELEMENT POPRAWY BEZPIECZEŃSTWA RUCHU DROGOWEGO**

# TARNOWSKIE GÓRY

Ulica Repecka



# TARNOWSKIE GÓRY

Ulica Repecka



# TARNOWSKIE GÓRY

Ulica Repecka



# TARNOWSKIE GÓRY

Ulica Repecka



# TARNOWSKIE GÓRY

Ulica Repecka



# TARNOWSKIE GÓRY

Ulica Reptowska



# TARNOWSKIE GÓRY

Ulica Reptowska



# TARNOWSKIE GÓRY

Ulica Reptowska



# TARNOWSKIE GÓRY

Ulica Reptowska



# RADZIONKÓW

Ulica Zofii Nałkowskiej



# ZBROSŁAWICE

Ulica Tarnogórska w Kamieńcu



# ZBROSŁAWICE

Ulica Tarnogórska w Kamieńcu



# ZBROSŁAWICE

Ulica Tarnogórska w Kamieńcu



# ZBROSŁAWICE

Ulica Tarnogórska w Kamieńcu



# ZBROSŁAWICE

Ulica Wiejska w Zawadzie



# ZBROSŁAWICE

Ulica Wiejska w Zawadzie



# ZBROŚLAWICE

Ulica Wiejska w Zawadzie



# ZBROSŁAWICE

Ulica Wiejska w Zawadzie



# ZBROSŁAWICE

Droga Kopienica – Zacharzowice



# ZBROSŁAWICE

Droga Kopienica – Zacharzowice



# ZBROSŁAWICE

Droga Kopienica – Zacharzowice



# ZBROSŁAWICE

Droga Kopienica – Zacharzowice



# ZBROSŁAWICE

Droga Księży Las – Kamieniec



# ZBROSŁAWICE

Droga Księży Las – Kamieniec



# ZBROSŁAWICE

Droga Księży Las – Kamieniec



# ZBROSŁAWICE

Droga Księży Las – Kamieniec



# ZBROSŁAWICE

Droga Księży Las – Kamieniec



# ZBROSŁAWICE

Droga Laryszów – Miedary



# ZBROSŁAWICE

Droga Laryszów – Miedary



# ZBROSŁAWICE

Droga Laryszów – Miedary



# ZBROSŁAWICE

Droga Laryszów – Miedary



# ZBROSŁAWICE

Droga Laryszów – Miedary



# ZBROSŁAWICE

Ulica Wolności w Laryszowie



# ZBROSŁAWICE

Ulica Wolności w Laryszowie



# ZBROSŁAWICE

Ulica Wolności w Laryszowie



# ZBROSŁAWICE

Ulica Wolności w Laryszowie



# ZBROSŁAWICE

Ulica Wolności w Laryszowie



# MIASTECZKO ŚLĄSKIE

Ulica Władysława Łokietka



# MIASTECZKO ŚLĄSKIE

Ulica Władysława Łokietka



# MIASTECZKO ŚLĄSKIE

Ulica Władysława Łokietka



# MIASTECZKO ŚLĄSKIE

Ulica Władysława Łokietka



# MIASTECZKO ŚLĄSKIE

Ulica Władysława Łokietka



# MIASTECZKO ŚLĄSKIE

Ulica Władysława Łokietka



# OŻAROWICE

Ulica Główna w Zendku



# OŻAROWICE

Ulica Główna w Zendku



# OŻAROWICE

Ulica Główna w Zendku



# OŻAROWICE

Ulica Główna w Zendku



# TWORÓG

Ulica Wiejska w Świniowicach



# TWORÓG

Ulica Wiejska w Świniowicach



# TWORÓG

Ulica Wiejska w Świniowicach



# TWORÓG

Ulica Wiejska w Świniowicach



# TWORÓG

Ulica Wiejska w Świniowicach



# TWORÓG

Ulica Wiejska w Świniowicach



# TWORÓG

Ulica Armii Krajowej w Boruszowicach



# TWORÓG

Ulica Armii Krajowej w Boruszowicach



# TWORÓG

Ulica Armii Krajowej w Boruszowicach



# TWORÓG

Ulica Armii Krajowej w Boruszowicach



# TWORÓG

Ulica Armii Krajowej w Boruszowicach



# TWORÓG

Droga Boruszowice Mikołeska



# TWORÓG

Droga Boruszowice Mikołeska



# TWORÓG

Droga Boruszowice Mikołeska



# TWORÓG

Droga Boruszowice Mikołeska



# TWORÓG

Droga Boruszowice Mikołeska



# TWORÓG

Droga Boruszowice Mikołeska



# TWORÓG

Droga Boruszowice Mikołeska



# TWORÓG

Droga Boruszowice Mikołeska



# TWORÓG

Droga Boruszowice Mikołeska



# TWORÓG

Droga Boruszowice Mikołska



# TWORÓG

Droga Boruszowice Mikołeska



# TWORÓG

Droga Boruszowice Mikołeska



# TWORÓG

Droga Boruszowice Mikołeska

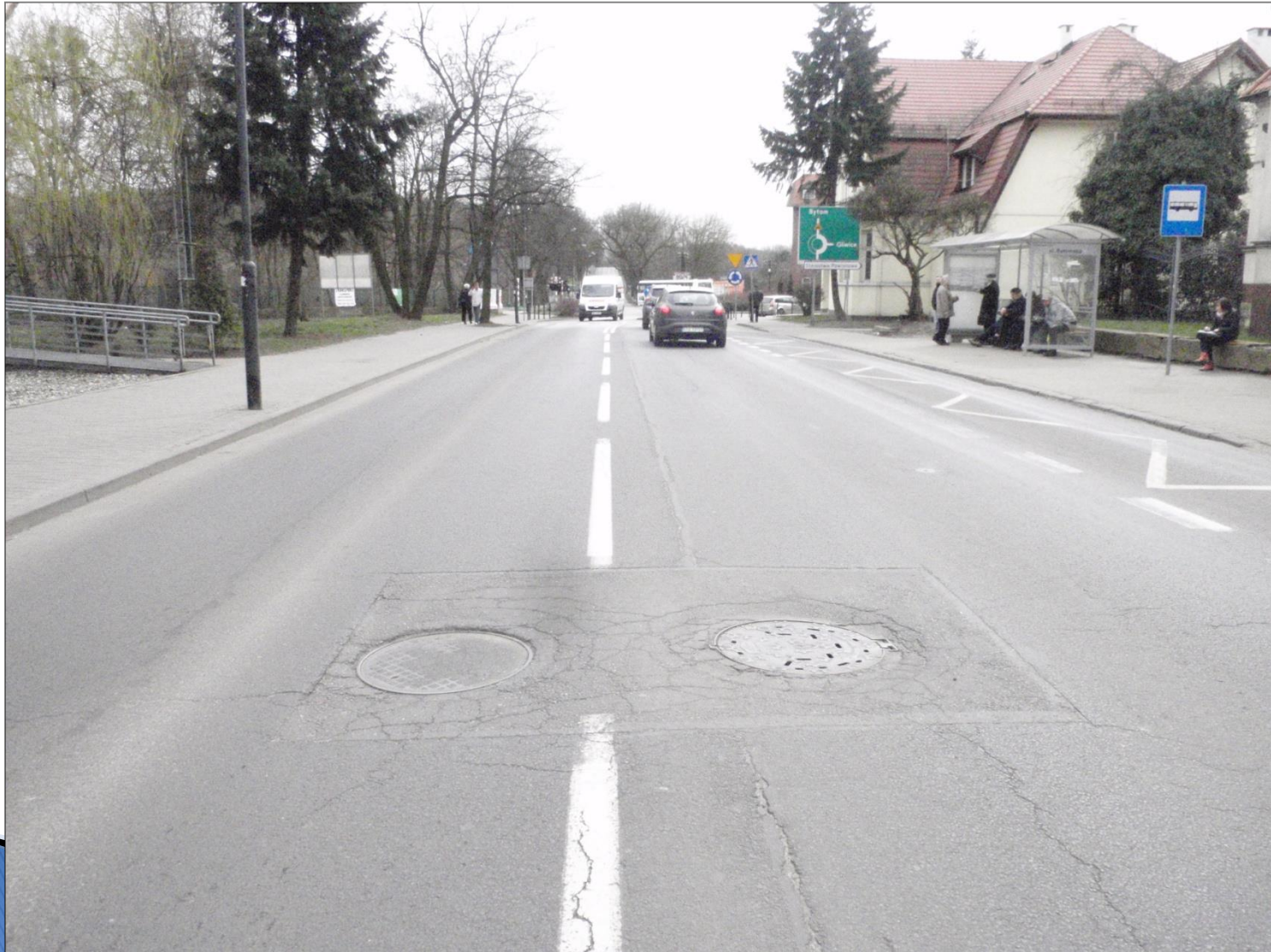


# 7.1. PRZYKŁADY DRÓG NA KTÓRYCH WPROWADZONO OGRANICZENIA Z POWODU ICH ZŁEGO STANU TECHNICZNEGO

1. ul. Repecka w Tarnowskich Górach (ograniczenie prędkości i tonażu);
2. ul. Kaletańska – Boruszowice – Mikołeska (ograniczenie prędkości i tonażu do 6 ton na moście w Osieku);
3. ul. Imielów w Miasteczku Śląskim (ograniczenie tonażu i prędkości);
4. ul. Rubinnowa i Św. Marka (ograniczenie tonażu);
5. ul. Wiejska w Świniowicach (ograniczenie prędkość);
6. droga: Miedary – Wilkowice – Zbrostawice (ograniczenie prędkość);
7. ul. Polna w Karchowicach (ograniczenie tonażu);
8. Droga Zacharzowice – Łubie (ograniczenie prędkość);
9. ul. Starowapienna (znaki ostrzegawcze);
10. ul. Koszęcińska (znaki ostrzegawcze);
11. Droga Brynek – Pyskowice (znaki ostrzegawcze z uwagi na pobocza + ograniczenie tonażu z uwagi na tranzyt);
12. Pozostałe z uwagi na konieczność ograniczenia tranzytu lub ochrony pieszych poruszających się jezdnią (m.in. centrum Tarnowskich Gór, Radzionków, centrum Kalety, Zbrostawice – Szałsza, Świętoszowice itd.)

## 7.2. STAN TECHNICZNY URZĄDZEŃ INFRASTRUKTURY W JEZDNIACH DRÓG JAKO ELEMENT BEZPIECZEŃSTWA RUCHU DROGOWEGO

Wpusty ulica Bytomska w Tarnowskich Górach



## Wpusty ulica Bytomska w Tarnowskich Górach



## Wpust i kratka ściekowa ulica Bytomska w Tarnowskich Górach



## Wpusty ulica Opolska w Tarnowskich Górach



Kratka ściekowa ulica Powstańców Śląskich w Tarnowskich Górach



Kratka ściekowa ulica Powstańców Śląskich w Tarnowskich Górach



## Kratki ściekowe ulica Piłsudskiego w Tarnowskich Górach



## Kratki ściekowe ulica Piłsudskiego w Tarnowskich Górach



## 8. WNIOSKI I PROPOZYCJE DZIAŁAŃ

Poziom bezpieczeństwa ruchu drogowego na drogach powiatowych jest zróżnicowany w zależności od stanu technicznego danej drogi, gdyż jest to jeden z głównych elementów wpływających na bezpieczeństwo ruchu.

Jak wykazano w prezentacji, w sieci dróg powiatowych są drogi w bardzo dobrym i dobrym stanie technicznym i te drogi zapewniają najwyższy poziom bezpieczeństwa ruchu, ale mamy także, drogi w stanie technicznym ocenione jako stan niezadawalający, które potencjalnie mogą zagrażać bezpieczeństwu w ruchu drogowym.

Zagrożenie to będzie rośło w przypadku odwlekania remontów tych dróg. Zarząd Dróg proponuje koncentrację przyznanych środków finansowych na remonty dróg, na wykonywanie nakładek na najbardziej zniszczonych jezdniach bitumicznych oraz „wyłatanie” możliwie największej liczby nawierzchni. W naszej ocenie powinno się to kontynuować, także w roku 2017, a być może także w 2018 roku, aby osiągnąć przynajmniej stan dróg oceniony jako dobry w okresowej kontroli technicznej. Wymaga to ograniczenia do niezbędnego minimum inwestycji. Dopiero po osiągnięciu tego celu (oby jak najszybciej!) powinniśmy przystąpić do realizacji inwestycji drogowych w zakresie przebudowy dróg i mostów

**DZIĘKUJEMY ZA UWAGĘ !!!**

**PRACOWNICY ZARZĄDU DRÓG  
POWIATOWYCH**