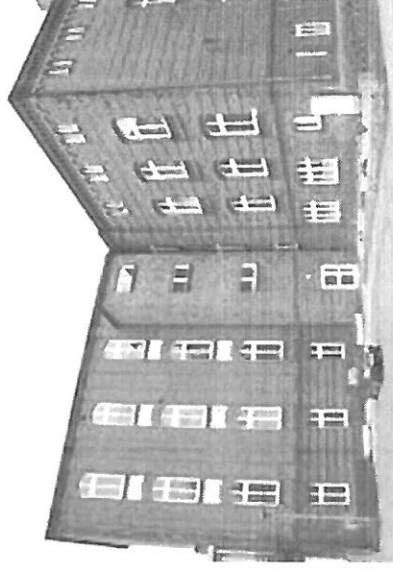
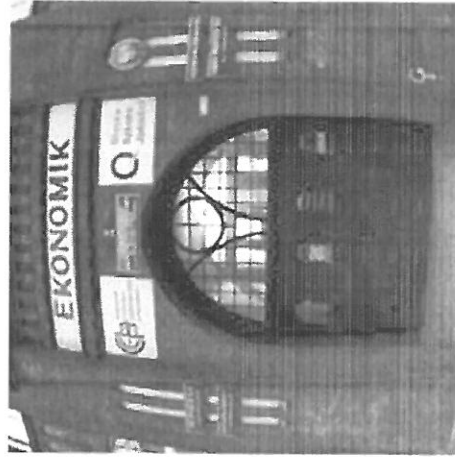


# **Program restrukturyzacji placówek oświatowych prowadzonych przez Powiat Tarnogórski**

---

# ZMIANY W SZKOŁACH ZAWODOWYCH POWIATU (BEZ SILNEGO CENTRUM ZAWODOWEGO) PO REFORMIE USTROJU SZKOLNEGO.



# REFORMA SYSTEMU OŚWIATY

## Zmiany w systemie oświaty

Zmiany struktury szkół w Polsce mają rozpocząć się od roku szkolnego 2017/2018. Gimnazja przestaną funkcjonować z dniem 1 września 2019 r. W miejsce szkół zawodowych powstaną dwustopniowe szkoły branżowe.

### Obecny system



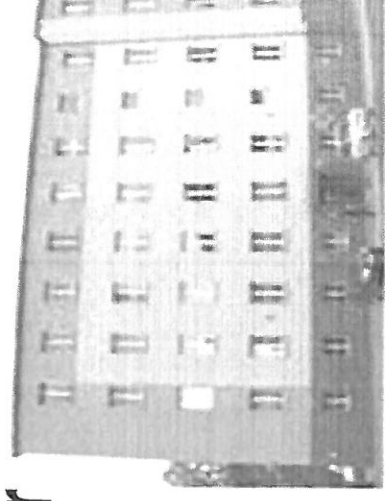
### Planowane zmiany



# **REFORMA SYSTEMU OŚWIATY**

---

**Gimnazja przestaną funkcjonować 31 sierpnia 2019. Ta zmiana ma odniesienie do 2 jednostek oświatowych prowadzonych przez Powiat Tarnogórski: Szkoły Specjalnej w Radzionkowie i Specjalnego Ośrodka Szkolno-Wychowawczego w Tar-**





# REFORMA SYSTEMU OŚWIATY

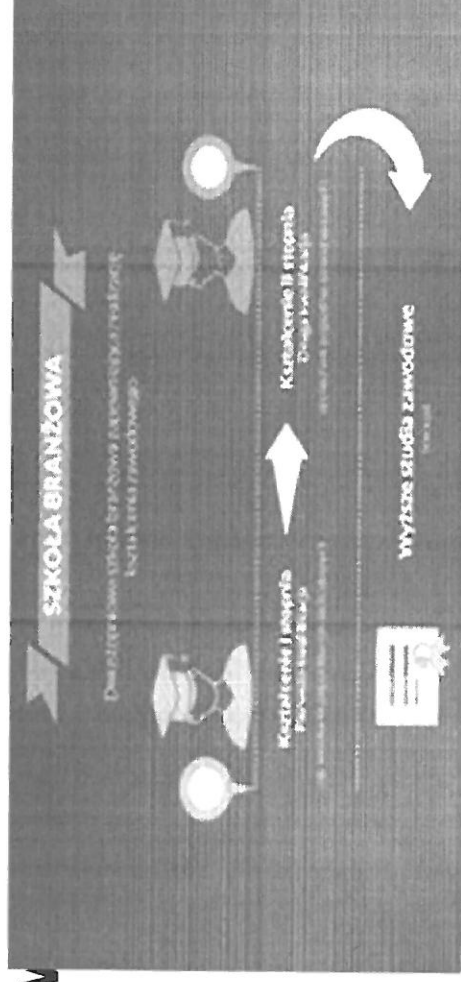
---

**Wprowadzenie branżowej szkoły I stopnia planowane jest od 1 września 2017.**

**Wprowadzenie branżowej szkoły II stopnia rozpocznie się w roku szkolnym 2020/2021.**

**Zmiany te dotyczyć będą następujących szkół zasadniczych nr 1, 2, 3, 4, 7, 10, 14, 16.**

**Szkoły te muszą zostać przekształcone w branżowe**



# REFORMA SYSTEMU OŚWIATY

---

## Rok 2019

Będzie przełomowy dla szkół powiatowych, ponieważ naukę w szkołach średnich rozpoczyna wtedy dzieci kończące III klasę gimnazjum i dzieci kończące VIII klasę szkoły podstawowej. Od tego momentu nastąpi zdecydowany wzrost liczby uczniów w szkołach powiatowych, co wynika z wydłużenia cyklu kształcenia w technikach z 4



## **REFORMA SYSTEMU OŚWIATY**

- × Po reformie ustroju oświaty w technikach szacunkowo o 20 % wzrośnie liczba oddziałów. Również znacząco wzrośnie wykorzystanie pomieszczeń. W takich szkołach jak: CEE-H, ZSGH, ZSTU, ZSBA pomieszczenia wykorzystane zostaną w 100 %**
- × i prawdopodobnie zaistnieje konieczność wydłużenia czasu zajęć dydaktycznych.**

## Co po reformie ?

- 1) Koszty prowadzenia szkół ulegną optymalizacji, ze względu na wzrost liczby uczniów.
- 2) Wzrośnie subwencja.
- 3) Lepsze wykorzystanie powierzchni salowo-lekcyjnej.
- 4) Wskaźnik kosztów bieżących na ucznia będzie mniejszy w porównaniu z dniem dzisiejszym.
- 5) Część nauczycieli skorzysta z uprawnień emerytalnych, na ich miejsce zatrudnieni zostaną nauczyciele młodzi, co spowoduje obniżenie kosztów.

# **RAPORT Z ANALIZY I OCENY KOSZTÓW FUNKCJONOWANIA PLACÓWEK OŚWIATOWYCH PROWADZONYCH PRZEZ POWIAT TARNOGÓRSKI**

- x Komisja składająca się z dyrektorów szkół zawodowych i specjalnych, powołana przez Zarząd Powiatu w celu restrukturyzacji placówek oświatowych prowadzonych przez Powiat Tarnogórski zgłosiła zastrzeżenia co do interpretacji danych zawartych w raporcie.**

## **Następujące wnioski i rekomendacje budzą zastrzeżenia:**

- 1) Zła organizacja szkół i placówek.
- 2) System wynagradzania nauczycieli, oparty o dodatki , których poziom określa organ prowadzący.
- 3) Zbyt duża liczba budynków przeznaczonych na cele oświatowe.
- 4) Brak dostosowania planów remontów i inwestycji do infrastruktury szkolnej.

- 
- x Komisja uznała, że subwencja oświatowa nie zaspokaja potrzeb szkół. Konieczna jest reorganizacja szkół i placówek, ale niekoniecznie poprzez likwidację jednostek, co pociąga za sobą dodatkowe koszty osobowe. W przypadku nauczycieli zastosowanie mają przepisy Karty Nauczyciela, nauczycielom przysługuje 6 miesięczna odprawa.**
  - x Szkoły od lat prowadzą racjonalną politykę finansową, kontrolowaną przez organ prowadzący.**



- 
- × Komisja do spraw restrukturyzacji zaznaczyła, że dodatki są od lat niezmienniane i na poziomie z 2012 roku oraz wynagrodzenie zasadnicze nauczycieli wynika z przepisów ogólnopolskich.**
  - × Wątpliwości budzi wniosek autorów raportu, iż liczba budynków przeznaczonych na cele oświatowe jest zbyt duża. Szkoły racjonalnie wykorzystują pomieszczenia. Autorzy raportu nie wzięli pod uwagę faktu, że w szkołach kilka razy w roku przeprowadzane są egzaminy zawodowe oraz , że w szkołach znajdują się pracowni specjalistyczne, w których nie mogą odbywać się inne zajęcia.**



---

**× Autorzy raportu nie uwzględnili zmian (nie mogli) , które niesie reforma ustroju szkolnego i zwiększenie liczby uczniów w szkołach powiatowych.**



## **Rekomendacje komisji prowadzące do optymalizacji kosztów.**

- 1) Kontynuować system prowadzenia praktyk dla uczniów w technikach bezkosztowo (oszczędność 560 tys. w skali powiatu).
- 2) Ustalać zadania naborowe z równoczesnym ograniczeniem klas dwuzawodowych.
- 3) Nadal pozyskiwać środki finansowe z programów unijnych oraz wypracowywać dochody własne.



Erasmus+

- 
- 4) Wprowadzać konkurencyjne kierunki kształcenia w celu urozmaicenia oferty edukacyjnej.**
  - 5) Pozyskiwać młodzież z sąsiednich powiatów.**
  - 6) Stosować maksymalne standardy liczebności uczniów.**
  - 7) Organizować kształcenie dla uczniów szkoły branżowej i zawodowej w oparciu o zasoby CKP, co optymalizuje koszty.**
  - 8) Zapewnić opiekę psychologiczno-pedagogiczną, aby zmniejszyć nauczanie indywidualne.**

# PROJEKT POWOŁANIA CENTRUM ZAWODOWEGO

Szkoły zawodowe Powiatu Tarnogórskiego prowadzą kształcenie teoretyczne i organizują:

- × praktyczną naukę zawodu;
- × praktyki zawodowe;
- × egzaminy zawodowe;

wymagają posiadania dobrze wyposażonych warsztatów lub pracowni.

# **PROJEKT POWOŁANIA CENTRUM ZAWODOWEGO**

Warsztaty Szkolne funkcjonujące  
w Zespole Szkół Technicznych  
i Ogólnokształcących

teraz są bazą do praktycznej nauki zawodu  
w zawodach mechanicznych,  
mechatronicznych i elektronicznych

# **PROJEKT POWOŁANIA CENTRUM ZAWODOWEGO**

Szkoły kształtujące w zawodach pokrewnych  
do wymienionych wyżej  
mogą realizować zajęcia praktyczne  
w warsztatach szkolnych ZSTiO

Teraz korzystają z tego tylko uczniowie z WZS

# **PROJEKT POWOŁANIA CENTRUM ZAWODOWEGO**

W placówkach prowadzonych przez Powiat  
Tarnogórski zawody/kierunki kształcenia  
nie dublują się

# PROJEKT POWOŁANIA CENTRUM ZAWODOWEGO

Konieczne jest scentralizowanie bazy  
dydaktycznej szkół prowadzonych  
przez Powiat Tarnogórski

Najlepszą bazą wyjściową do osiągnięcia tego  
celu są Warsztaty Szkolne Zespołu Szkół  
Technicznych i Ogólnokształcących



# PROJEKT POWOŁANIA CENTRUM ZAWODOWEGO

Budynek Warsztatów Szkolnych  
w ramach Regionalnego Programu  
Operacyjnego Województwa Śląskiego na  
lata 2014-2020 został pozytywnie  
zweryfikowany.

Planowany jest remont  
od stycznia 2017 do listopada 2018.

# PROJEKT POWOŁANIA CENTRUM ZAWODOWEGO

Po zakończeniu prac remontowych, które rozpocząć mają się wiosną 2017 roku, należy skomasować zajęcia dydaktyczne z zakresu kształcenia praktycznego.

## PROJEKT POWOŁANIA CENTRUM ZAWODOWEGO

Uczniowie szkół zawodowych, którzy wymagają kształcenia praktycznego w warsztatach mechanicznych lub elektrycznych powinni tylko tam znaleźć potrzebne im pracownie.

Takie rozwiązanie zapewni lepsze wykorzystanie sprzętu i zwolni pomieszczenia w macierzystych szkołach.

# PROJEKT POWOŁANIA CENTRUM ZAWODOWEGO

Potrzebne do prowadzenia zajęć wyposażenie  
znajdujące się teraz w tych szkołach też  
należy przenieść do pomieszczeń  
wyremontowanych Warsztatów Szkolnych.

# PROJEKT POWOŁANIA CENTRUM ZAWODOWEGO

Działania te spowodują, że stworzenie na bazie Warsztatów Szkolnych ZSTiO

Centrum Kształcenia Praktycznego

stanie się realne i nie pociągnie za sobą dużych kosztów.

Problemem może być brak, w budynku warsztatów, pomieszczeń pozwalających na rozszerzenie oferty kształcenia praktycznego o inne zawody, spoza grupy czysto mechanicznej.

## PROJEKT POWOŁANIA CENTRUM ZAWODOWEGO

Rozwiązaniem może być postawienie nowej hali warsztatowej na terenie ZSTiO, w miejscu niewykorzystywanych magazynów, i powstanie pracowni dla zawodów samochodowych i budowlanych, których brak obecnie utrudnia prowadzenia kształcenia i egzaminowania w kwalifikacjach wchodzących w zakres tych zawodów.

## PROJEKT POWOŁANIA CENTRUM ZAWODOWEGO

Jest to w obecnej chwili bardzo istotne i wymagające podjęcia pilnych decyzji ze względu na oddanie budynku w

Radzionkowie i utratę przez Wieloprofilowy

Zespół Szkół już znajdujących się tam pracowni kształcenia zawodowego oraz możliwości stworzenia nowych, wymaganych dla właściwego przebiegu procesu kształcenia.

# PROJEKT POWOŁANIA CENTRUM ZAWODOWEGO

Posiadając Centrum Kształcenia Praktycznego można utworzyć Powiatowe Centrum Kształcenia Zawodowego i Ustawicznego zapewniające możliwość kształcenia w różnych zawodach i na różnym poziomie to jest: w szkołach branżowych I i II stopnia, technikach, szkołach dla dorosłych i kursach kwalifikacyjnych.



# PROJEKT POWOŁANIA CENTRUM ZAWODOWEGO

Reforma edukacji dąży do tworzenia  
Centrów Kształcenia Zawodowego  
i Ustawicznego,  
które muszą obejmować Centra Kształcenia  
Praktycznego  
Warsztaty Szkolne funkcjonujące  
w ZSTiO mogłyby pełnić funkcję CKP

# PROJEKT POWOŁANIA CENTRUM ZAWODOWEGO

Pojawiają się głosy o zamiarze wyprowadzenia  
egzaminów zawodowych ze szkół  
i nałożeniu obowiązku ich przeprowadzania  
na Centra Kształcenia Praktycznego.

# PROJEKT POWOŁANIA CENTRUM ZAWODOWEGO

Wykorzystanie powstałego potencjału zapewni  
Centrum Kształcenia Zawodowego  
i Ustawicznego,  
które wspierać będzie kształcenie młodzieży  
i dorosłych

# PROJEKT POWOŁANIA CENTRUM ZAWODOWEGO

Powstanie Centrum Kształcenia Zawodowego i Ustawicznego zwiększy efektywność:

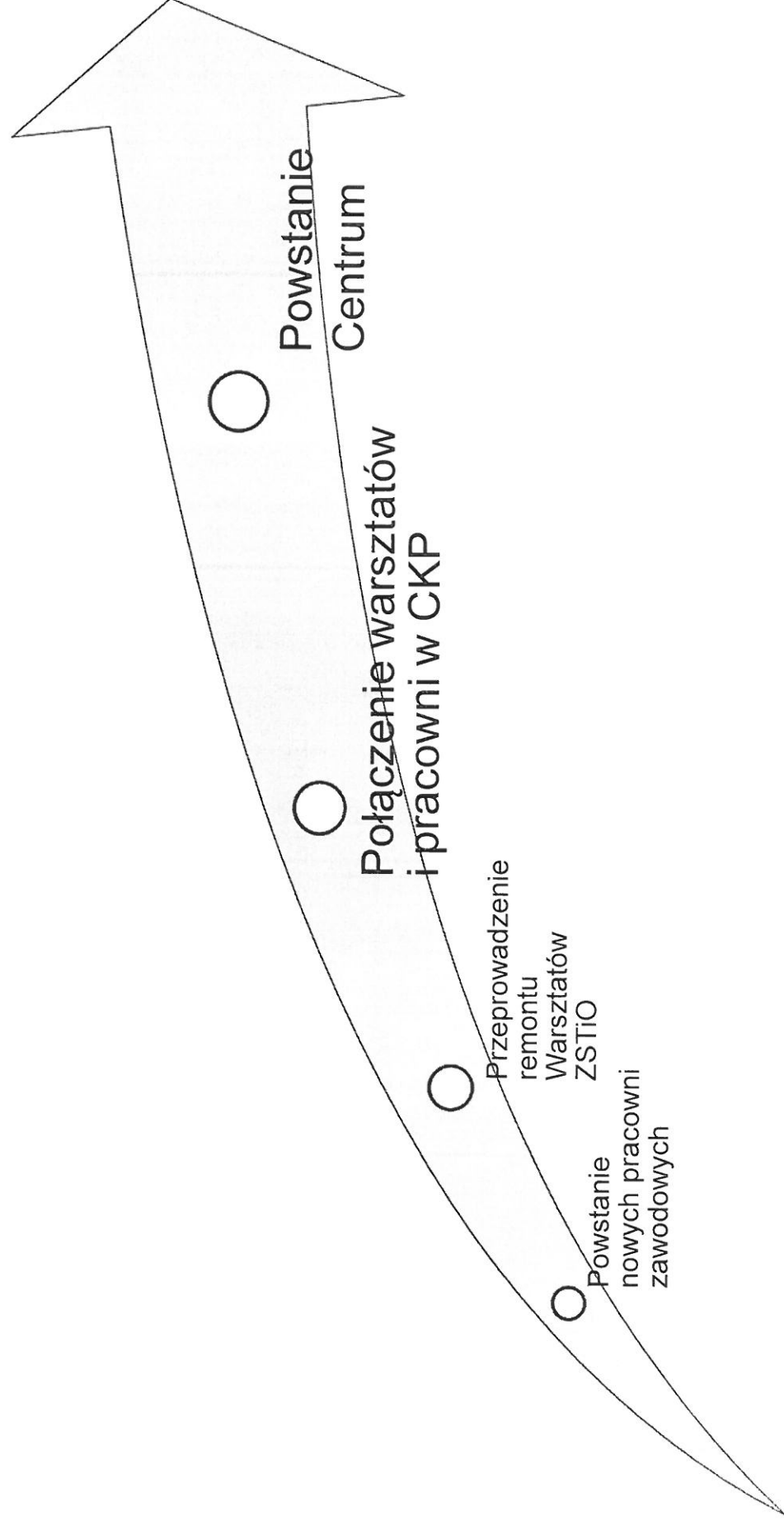
- ✘ wykorzystania posiadanych pomocy i sprzętu technologicznego;
- ✘ wykorzystania zasobów materialnych i pomieszczeń;
- ✘ stworzy możliwości rozbudowy bazy w oparciu o środki zewnętrzne.

# PROJEKT POWOŁANIA CENTRUM ZAWODOWEGO

Środki zewnętrzne mogą one być  
pozyskiwane

- × w ramach programów Ministerstwa Edukacji Narodowej;
- × z programów unijnych;
- × w wyniku współpracy z przemysłem.

# PROJEKT POWOŁANIA CENTRUM ZAWODOWEGO



## PROJEKT POWOŁANIA CENTRUM ZAWODOWEGO

Centrum umożliwi szybkie reagowanie na zmieniające się potrzeby lokalnego rynku pracy, stworzy silną jednostkę edukacyjną, która będzie partnerem dla Powiatowego Urzędu Pracy i zakładów przemysłowych w działaniach mających na celu pozyskanie pracowników o wymaganych kwalifikacjach oraz zapewni właściwe warunki do przeprowadzania egzaminów zawodowych.

# PROJEKT POWOŁANIA CENTRUM ZAWODOWEGO

Połączenie w jednej jednostce edukacyjnej  
wszystkich obszarów kształcenia  
zawodowego doprowadzi do optymalizacji  
działań,  
bardziej efektywnego gospodarowania  
środkami finansowymi  
oraz właściwego wykorzystania kadry  
dydaktycznej



# **PROJEKT POWOŁANIA CENTRUM ZAWODOWEGO**

Najważniejsze obecnie zadania:

przeniesienie pracowni specjalistycznych  
z Radzionkowa i ich lokalizację  
w Tarnowskich Górach

# PROJEKT POWOŁANIA CENTRUM ZAWODOWEGO

Najważniejsze obecnie zadania:

przeprowadzenie remontu  
warsztatów szkolnych ZSTiO w sposób  
nie kolidujący  
z normalnym ich funkcjonowaniem  
tak by nie generować dodatkowych kosztów

# PROJEKT POWOŁANIA CENTRUM ZAWODOWEGO

Najważniejsze obecnie zadania:

scentralizowanie szkolnictwa dla dorosłych  
w CKU Tarnowskie Góry

to jest przeniesienie wszystkich szkół  
policalnych do w/w placówki

# **ZMIANY W SZKOLNICTWIE SPECJALNYM**

---

Niepełnosprawność występująca u dziecka jest podstawą do objęcia go kształceniem specjalnym. Podstawą do przyjęcia ucznia do szkoły jest orzeczenie wydane przez Poradnię Psychologiczno – Pedagogiczną.

W celu poprawienia kondycji finansowej szkół specjalnych w powiecie proponujemy otwarcie w Zespole Szkół Specjalnych w Radzionkowie silnego ośrodka kształcenia dzieci i młodzieży z autyzmem w normie intelektualnej.

Druga placówka SOSW w Tarnowskich Górach przejmuje nauczanie dzieci z niepełnosprawnością intelektualną

# **ZMIANY W SZKOLNICTWIE SPECJALNYM**

---

## **Zespół Szkół Specjalnych w Radzionkowie**

### **WYLICZENIE KOSZTÓW PŁACOWYCH PROWADZENIA JEDNEGO ODDZIAŁU DLA UCZNIA Z NIEPEŁNOSPRAWNOŚCIĄ SPRZĘŻONĄ:**

W przypadku uczniów ze spektrum autyzmu i z niepełnosprawnością sprzężoną zgodnie rozporządzeniem Ministra Edukacji Narodowej z dnia 21 maja 2001 r. w sprawie ramowych statutów publicznego przedszkola oraz publicznych szkół liczebność oddziału specjalnego, w tym w szkole specjalnej, wynosi od 2 do 4 uczniów.

Waga P7 na jednego ucznia wynosi 9,5. Zakładając otwarcie jednego czteroosobowego oddziału subwencja wyniesie:

4uczniów x 9,5(waga P7) x 5357(standard A)=203.566 zł

Ilość godzin w oddziale – 35 to jest 1,94 etatu (35:18=1,94)

# ZMIANY W SZKOLNICTWIE SPECJALNYM

placa zasadnicza	3109 zł
wysługa	621,80 zł
dodatek za warunki trudne	621,80 zł
dodatek za warunki uciążliwe	155,45 zł
dodatek motywacyjny	50 zł
<b>RAZEM</b>	<b>4558,05 zł</b>

4558,05 zł x 1,94 etatu = 8. 842,61+110  
wychowawstwo=8 952,61zł  
ZUS – 1530,89 zł  
FP – 219,34 zł  
RAZEM – 128 434,08 zł

13 – ta pensja – 8952,61zł x12 m-cy x  
8,5% = 9131, 66 zł

ZUS – 1561,51 zł

FP – 223,72 zł

**RAZEM – 10 916, 89 zł**

ZFŚŚ odpis 1 etat – 2879,90złx1.94 =  
5587zł

## Podsumowanie

placa zasadnicza - 128 434,08zł

13 – ta pensja - 10 916,89zł

odpis ZFŚŚ – 5587zł

Koszty prowadzenia jednego  
oddziału – 142 755,89 zł

# **ZMIANY W SZKOLNICTWIE SPECJALNYM**

W przypadku jednego oddziału autystycznego:

**Subwencja na jeden oddział - 203 566,00zł**

**Koszty prowadzenia                      - 142 755,89zł**

**Różnica na korzyść                      - 60 810,89zł**

# **ZMIANY W SZKOLNICTWIE SPECJALNYM**

---

Z informacji otrzymanych z PPPP wynika, iż na chwilę obecną liczba uczniów z niepełnosprawnością ze spektrum autyzmu wynosi – 67 osób.

Zakładając utworzenie 5 oddziałów, w których będzie się uczyło tylko 20 uczniów subwencja będzie wynosiła 5 x 203.566 zł = 1.017.830zł  
natomiast koszty związane z prowadzeniem w/w oddziałów wyniosą – 713.779,45zł.

Różnica między subwencją a kosztami – 304.050,55zł



# **ZMIANY W SZKOLNICTWIE SPECJALNYM**

---

## **Specjalny Ośrodek Szkolno-Wychowawczy**

W Specjalnym Ośrodku Szkolno-Wychowawczym będzie realizowane kształcenie zawodowe uczniów w ramach Szkoły Przysposabiającej do Pracy. W tym momencie ilość oddziałów wzrośnie do 6 - 7.

Uśredniając wagi dla ucznia niepełnosprawnego intelektualnie w stopniu umiarkowanym i znacznym waga (P6 3,6) i ucznia ze sprzężoną niepełnosprawnością (waga P7 9,5) - waga wyniesie 6,5.

Analogicznie wyliczając dla oddziału 6 osobowego:

$$6 \times 6,5 (\text{waga P6}) \times 5357 (\text{standard A}) = 208.923 \text{ zł}$$

$$\text{Ilość godzin w oddziale} - 45 \text{ to jest } 2,5 \text{ etatu } (45:18=2,5)$$

# ZMIANY W SZKOLNICTWIE SPECJALNYM

placa zasadnicza	3109 zł
------------------	---------

wysługa	621,80 zł
dodatek za warunki trudne	621,80 zł
dodatek za warunki uciążliwe	155,45 zł
dodatek motywacyjny	50 zł
<b>RAZEM</b>	<b>4558,05 zł</b>

4558,05zł x 2,5 etatu = 11395,13+110  
wychowawstwo= **11505,13zł**  
ZUS – 1967,47zł  
FP – 281,89zł  
**RAZEM – 165 053,90zł**

13 – ta pensja – 11505,13złx12 m-cy  
x 8,5% = 11735,23 zł

ZUS – 2006,72zł

FP – 287,51 zł

**RAZEM – 14029,46zł**

ZFŚŚ odpis 1 etat – 2879,90złx2,5 =  
**7199,75zł**

Podsumowanie –

placa zasadnicza - **165053,90zł**

13 – ta pensja - **14029,46zł**

odpis ZFŚŚ - **7199,75zł**

Koszty prowadzenia jednego  
oddziału – **186 283,11zł**

# **ZMIANY W SZKOLNICTWIE SPECJALNYM**

**W przypadku jednego oddziału SPdP:**

**Subwencja na jeden oddział - 208 923,00zł**

**Koszty prowadzenia - 186 283,11zł**

**Różnica na korzyść - 22 639,10zł**

**Przy założeniu 7 oddziałów różnica na  
korzyść wynosi - 158 473,70 zł**

# **ZMIANY W SZKOLNICTWIE SPECJALNYM**

---

**Aby zoptymalizować kształcenie wdrożymy system analizy ilościowej uczniów kończących naukę szkolną w celu rozeznania sytuacji pod kątem naboru młodzieży do klas ponadpodstawowych. W sytuacji gdy liczba uczniów w jednej ze szkół w klasach zawodowych będzie niekompletna będziemy starali się przekazywać sobie uczniów wzajemnie, tak aby przynajmniej w jednej ze szkół była pełna liczba wymagana rozporządzeniem.**

# **ZMIANY W SZKOLNICTWIE SPECJALNYM**

---

Poniższa tabela przedstawia stan obecny w obydwu szkołach i po prognozowanych zmianach w roku szkolnym 2017/2018.

- × L – upośledzenie lekkie
- × U – upośledzenie umiarkowane
- × S – sprzężenie
- × Waga na ucznia upośledzenie lekkie  $P_4$  – 1,4
- × Waga na ucznia upośledzenie umiarkowane  $P_6$  – 3,60
- × Waga na ucznia upośledzenia sprzężone  $P_7$  – 9,50
- × Waga dla wychowanków specjalnych ośrodków szkolno – wychowawczych  $P_{42}$  – 6,50
- × **STANDARD A – 5357 zł**

Liczba uczniów z niepełnosprawnością intelektualną w szkołach specjalnych powiatu tarnogórskiego.

	oddział	Rok szkolny 2016/2017										Rok szkolny 2017/2018									
		Stan faktyczny					Proгноza					ZSS					SOSW - szkoły				
		ZSS					SOSW - szkoły					ZSS					SOSW - szkoły				
		L	U	S	Razem	L	U	S	Razem	L	U	S	Razem	L	U	S	Razem	L	U	S	Razem
Szkoła Podstawowa	I	-	-	-	-	-	-	-	-	-	-	-	-	-	-	-	-	-	-	-	-
	II	-	2	3	5	7	-	5	12	-	-	5	5	-	-	-	-	-	-	-	-
	III	-	3	2	5	-	4	2	6	-	2	7	9	10	1	8	19	-	-	-	-
	IV	-	-	-	-	7	5	2	14	-	3	6	9	-	3	3	6	-	3	3	6
	V	11	-	-	11	9	3	2	14	-	-	4	4	7	5	2	14	-	5	2	14
	VI	5	3	4	12	-	4	2	6	11	-	4	15	9	3	2	14	-	3	2	14
	VII	-	-	-	-	-	-	-	-	5	3	4	11	-	4	2	6	-	4	2	6
	VIII	-	-	-	-	-	-	-	-	-	-	-	-	-	-	-	-	-	-	-	-
Gim	I	9	5	3	17	7	5	5	17	-	-	-	-	-	-	-	-	-	-	-	-
	II	11	-	1	12	6	-	1	7	9	5	3	17	7	5	5	17	-	5	5	17
	III	8	5	1	14	12	9	4	25	15	5	1	21	6	-	1	7	-	-	-	-
SPdP	I	-	5	2	7	-	6	-	6	-	-	-	-	-	10	2	12	-	10	2	12
	II	-	1	2	3	-	4	2	6	-	-	-	-	-	11	2	13	-	11	2	13
	III	-	2	3	5	-	8	8	16	-	-	-	-	-	10	7	17	-	10	7	17
ZSZ	I	9	-	1	10	6	-	-	6	-	-	-	-	16	-	-	16	-	-	-	16
	II	-	-	-	-	9	-	1	10	16	-	-	16	-	-	-	-	-	-	-	-
	III	8	-	-	8	8	-	-	8	-	-	-	-	9	-	1	10	-	-	1	10
ZRW		-	-	4	4	-	-	9	9	-	-	4	4	-	-	9	9	-	-	9	9
Razem		61	26	26	113	71	48	43	162	56	23	40	118	64	52	44	160				

L – upośledzenie lekkie U – upośledzenie umiarkowane S – sprzężenie

# **ZMIANY W SZKOLNICTWIE SPECJALNYM**

---

Otrzymywana kwota subwencji zależna jest od ilości uczniów.

W celu pozyskania uczniów do klas szkół specjalnych proponujemy wprowadzenie zadań z zakresu wczesnego wspomagania. Umożliwi to objęcie wysokospecjalistyczną opieką dzieci z różnymi niepełnosprawnościami.

Pozwoli to również, nawiązać współpracę z rodzicami już na bardzo wczesnym etapie rozwoju ich dziecka.

Nasze placówki są bardzo dobrze wyposażone w specjalistyczny sprzęt i przygotowaną kadrę nauczycielską. Dlatego bez ponoszenia dodatkowych kosztów dla powiatu można realizować te zadania, które w efekcie finalnym będą przyczynkiem do pozyskania uczniów niepełnosprawnych do naszych szkół.

## **ZMIANY W SZKOLNICTWIE SPECJALNYM**

**Reasumując - realizując takie zamierzenia i takie subwencjonowanie środków, zadania oświatowe pozwolą pokryć koszty płacowe i pozapłacowe funkcjonowania obydwu placówek bez angażowania dodatkowych środków z powiatu.**

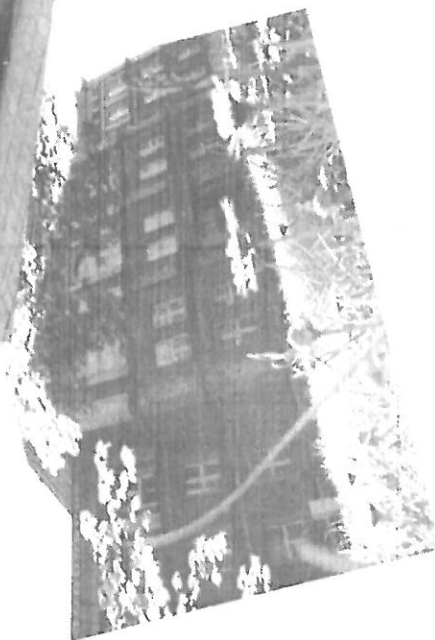
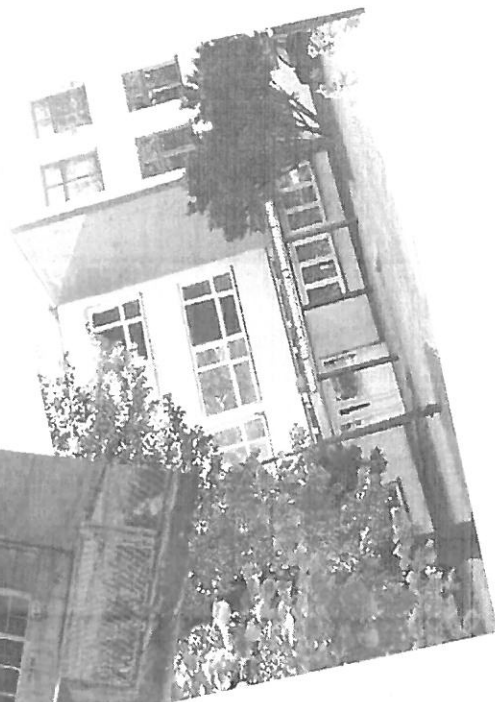
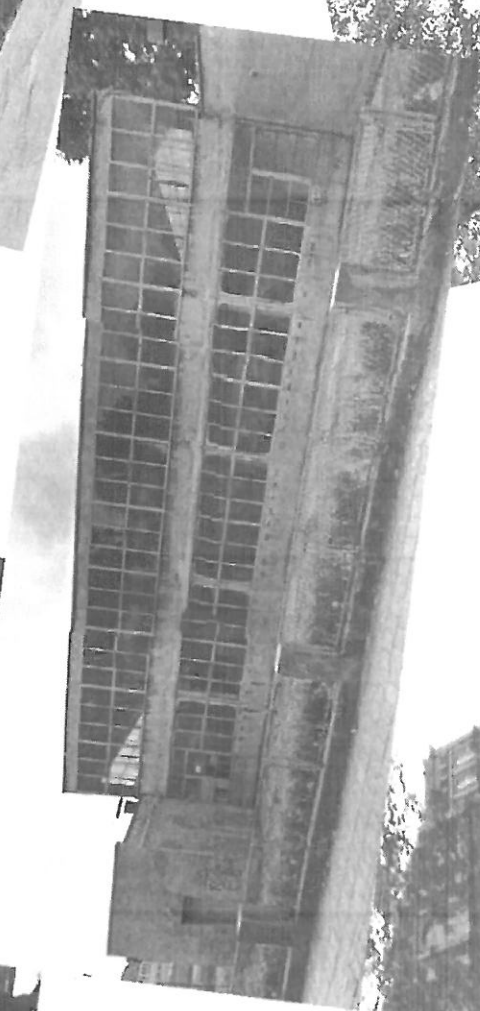


# ZMIANY W INFRASTRUKTURZE SZKÓŁ

Nazwa programu	Łączne nakłady	Rok 2017	Rok 2018	Rok 2019
<b>1.Modernizacja i wyposażenie budynku warsztatów ZSTiO w Tarnowskich Górach</b>	<b>7 954 400,00 zł</b>	<b>3 939 131,00 zł</b>	<b>3 939 131,00 zł</b>	-
środki zewnętrzne	4 403 646,00 zł	2 201 823,00 zł	2 201 823,00 zł	-
wkład własny	3 550 754,00 zł	1 737 308,00 zł	1 737 308,00 zł	-
<b>2.Termomodernizacja budynków II LO im. S. Staszica w Tarnowskich Górach</b>	<b>2 832 063,00 zł</b>	-	<b>1 397 644,00 zł</b>	<b>1 397 644,00 zł</b>
środki zewnętrzne	2 306 334,00 zł	-	1 137 537,00 zł	1 137 537,00 zł
wkład własny	525 729,00 zł	-	260 107,00 zł	260 107,00 zł
<b>3.Termomodernizacja budynków ZST-U w Tarnowskich Górach</b>	<b>1 786 302,00 zł</b>	-	<b>1 753 953,00 zł</b>	-
środki zewnętrzne	1 208 371,00 zł	-	1 180 875,00 zł	-
wkład własny	577 931,00 zł	-	573 078,00 zł	-
<b>4.Termomodernizacja budynku I LO im. S. Sempołowskiej w Tarnowskich Górach</b>	<b>2 286 376,00 zł</b>	<b>2 256 858,00 zł</b>	-	-
środki zewnętrzne	1 725 718,00 zł	1 700 626,00 zł	-	-
wkład własny	560 658,00 zł	556 232,00 zł	-	-
<b>5.Termomodernizacja budynku szkoły SOSW w Tarnowskich Górach</b>	<b>1 775 744,00 zł</b>	-	<b>1 745 855,00 zł</b>	-
środki zewnętrzne	1 343 677,00 zł	-	1 318 271,00 zł	-
wkład własny	432 067,00 zł	-	427 584,00 zł	-

# ZMIANY W INFRASTRUKTURZE SZKÓŁ

---



## **ZMIANY W INFRASTRUKTURZE SZKÓŁ**

- \* Modernizacja i wyposażenie budynku warsztatów ZSTiO w Tarnowskich Górach
  - 7 954 400,00 zł - środki już przyznane****
- \* Pozostałe inwestycje w stadium rozpatrywania wniosków**

**DZIĘKUJEMY ZA UWAGĘ**