

Projekt

z dnia 12 grudnia 2016 roku
Zatwierdzony przez Zarząd Powiatu Tarnogórskiego

**UCHWAŁA NR
RADY POWIATU TARNOGÓRSKIEGO**

z dnia 2016 r.

w sprawie przyjęcia „Programu Przeciwdziałania Przemocy w Rodzinie oraz Ochrony Ofiar Przemocy w Rodzinie realizowanego w Powiecie Tarnogórskim w latach 2017-2020”

Na podstawie art. 12 pkt 11 ustawy z dnia 5 czerwca 1998 roku o samorządzie powiatowym

(tekst jednolity: Dz. U. z 2016 r. poz. 814 z późn. zm.)¹⁾ art. 6 ust. 3 pkt 1 ustawy z dnia 29 lipca 2005 roku o przeciwdziałaniu przemocy w rodzinie (tekst jednolity: Dz.U. 2015 poz. 1390)

Rada Powiatu

uchwała:

§ 1. Przyjmuje się „Program Przeciwdziałania Przemocy w Rodzinie oraz Ochrony Ofiar Przemocy w Rodzinie realizowany w Powiecie Tarnogórskim w latach 2017-2020” w treści stanowiącej załącznik do niniejszej uchwały.

§ 2. Wykonanie uchwały powierza się Zarządowi Powiatu Tarnogórskiego.

§ 3. Uchwała wchodzi w życie z dniem podjęcia.

§ 4. Uchwała podlega ogłoszeniu w sposób zwyczajowo przyjęty.

¹⁾Przepisy wprowadzające zmiany opublikowano: Dz. U. z 2016 r. poz. 1579

Załącznik

do Uchwały Rady Powiatu w Tarnowskich Górach

nr.....

z dnia.....

PROGRAM
PRZECIWDZIAŁANIA PRZEMOCY W RODZINIE ORAZ OCHRONY
OFIAR PRZEMOCY W RODZINIE
REALIZOWANY W POWIECIE TARNOGÓRSKIM
W LATACH 2017 - 2020

POWIATOWE CENTRUM POMOCY RODZINIE

TARNOWSKIE GÓRY

GRUDZIEŃ 2016

I. WPROWADZENIE

Przemoc jest jednym z najczęściej pojawiających się zjawisk patologicznych w rodzinie. Występuje niezależnie od poziomu wykształcenia, statusu społecznego, materialnego czy kręgu kulturowego rodziny.

Wymienia się cztery główne formy przemocy: przemoc fizyczną, znęcanie się psychiczne i/lub emocjonalne, wykorzystywanie seksualne oraz zaniedbywanie. Ostatnio coraz częściej mówi się o jeszcze jednym rodzaju przemocy – przemocy ekonomicznej.

Za przemoc fizyczną uznaje się nieprzypadkowe obrażenia poniesione w wyniku przemocy ze strony osoby stosującej przemoc, z którym osoba doświadczająca przemocy pozostaje w relacji bliskości. Rozróżnia się przemoc fizyczną czynną i bierną. Czynne formy przemocy to klapsy, policzkowanie, bicie pięścią, przedmiotami, kopanie, oparzenia, zadawanie ran ciętych, szarpanych, duszenie, usiłowanie lub dokonanie zabójstwa. Natomiast do biernej przemocy fizycznej zalicza się różnego rodzaju zakazy, na przykład mówienia w określonym czasie, załatwiania potrzeb fizjologicznych, areszt domowy. Ofiarami przemocy fizycznej są zarówno dzieci jak i osoby dorosłe.

Znęcanie się psychiczne to najbardziej nieuchwytna forma maltretowania. Zalicza się do niego izolację, ograniczenie pożywienia i snu, narzucanie własnych poglądów, wyzywanie, poniżanie, upokarzanie, hipnozę, narkotyzowanie, groźbę zabójstwa. Jest to także „pozbawianie ofiary osobistej mocy”. Przemoc psychiczna często towarzyszy przemocy fizycznej, seksualnej oraz zaniedbaniu.

Przemoc seksualna to nadużycie i wykorzystanie seksualne oraz gwałt. Podobnie jak w przypadku innych form przemocy, tak i ta, dotyczy zarówno dorosłych, jak i dzieci. Literatura wymienia aż siedem typów wykorzystania seksualnego dziecka. Przemoc seksualna ma miejsce również w małżeństwie. Dotyczy ona wówczas gwałtu oraz zmuszania lub nakłaniania do prostytucji. Wyodrębnione zostały trzy rodzaje gwałtu w małżeństwie: gwałt agresywny (z pobiciem), gwałt nieagresywny niezwiązany z maltretowaniem fizycznym, gwałt obsesyjny. Wydaje się, że przemoc seksualna jest najbardziej krzywdząca, ponieważ skupia w sobie zarówno elementy psychicznego jak i fizycznego wykorzystania.

Zaniedbanie wydaje się być najłagodniejszym rodzajem przemocy wobec dziecka. Przynosi jednak bardzo dramatyczne skutki. Nierzadko ma ono swój początek już w płodowym okresie życia dziecka, a objawia się niehigienicznym trybem życia matki, niewłaściwym odżywianiem, paleniem papierosów, piciem alkoholu oraz podejmowaniem działań związanych z ryzykiem poronienia. Do zachowań rodziców będących zaniedbaniem już po narodzinach dziecka zalicza się między innymi: niewystarczające odżywianie (zarówno pod względem ilości jak i jakości), brak właściwej ochrony przed chorobami, opieszale ich leczenie, zakłócanie snu dziecka, awanturowanie się w jego obecności, narażanie na wypadki, zatrucie powietrza dymem papierosowym. Przejawem zaniedbania jest również zamykanie go w osobnym pokoju, izolowanie od rówieśników, stawianie wymagań przekraczających jego możliwości. Zaniedbywanie może przybrać formę fizyczną lub psychiczną. Zaniedbywanie psychiczne dotyczy obojętności, braku okazywania pozytywnych uczuć oraz emocjonalnego lekceważenia. Najczęściej zaniedbanie występuje w postaci zaniechania działania.

Przemoc w rodzinie charakteryzuje się następującymi cechami:

- jest intencjonalna – jest to zamierzone działanie mające na celu kontrole i podporządkowanie ofiary,
- siły są nierównomierne – jedna ze stron zawsze ma przewagę nad drugą, ofiara jest słabsza, a sprawca silniejszy,
- narusza prawa i dobra osobiste – m.in. prawo do nietykalności fizycznej, godności i szacunku,
- powoduje cierpienie i ból – jest narażeniem zdrowia i życia ofiary, powoduje, że ofiara doświadczając bólu ma mniejszą zdolność do samoobrony.

Cechą przemocy jest również cykliczność. Badania pokazują, że związki, w których dochodzi do przemocy przechodzą cyklicznie przez 3 fazy przemocy:

1. faza narastania napięcia,
2. faza gwałtownej przemocy,
3. faza miodowego miesiąca.

Pierwsza z tych faz to czas, kiedy osoba stosująca przemoc jest stale poirytowana. Jej złość wywołuje każdy drobiazg. Najczęściej aby poprawić swoje samopoczucie poniża ofiarę. Prowokuje kłótnie i staje się coraz bardziej niebezpieczna. Ofiara przemocy, aby

jakoś opanować sytuację uspokaja sprawcę, spełnia jego zachcianki i polecenia, przeprosza go.

W drugiej fazie osoba stosująca przemoc staje się gwałtowna, wpada w szal i wyładowuje się. Eksplozję jego złości powoduje przeważnie mało znaczący drobiazg. Skutkiem przemocy są wtedy obrażenia fizyczne. Ofiara czuje się wtedy bezradna, a kiedy atak mija czuje wstyd i przerażenie.

Ostatnia faza cyklu przemocy jest czasem, kiedy sprawca żałuje swojego zachowania i nagle staje się innym człowiekiem. Okazuje wtedy skruchę i obiecuje, że nigdy więcej taka sytuacja się nie powtórzy. Zwykle znajduje wytłumaczenie dla swojego zachowania. Przekonuje, że taka sytuacja była jednorazowym incydem, staje się znowu osobą troskliwą i dobrą. Największe zagrożenie tej fazy wiąże się z tym, że przemoc w kolejnym cyklu staje się bardziej gwałtowna.

RODZAJ PRZEMOCY	Katalog zachowań
PRZEMOC FIZYCZNA	popychanie, odpychanie, obezwładnianie, przytrzymywanie, policzkowanie, szczypanie, kopanie, duszenie, bicie otwartą ręką i pięściami, bicie przedmiotami, ciskanie w kogoś przedmiotami, parzenie, polewanie substancjami żrącymi, użycie broni, porzucanie w niebezpiecznej okolicy, nieudzielanie koniecznej pomocy, itp.
PRZEMOC PSYCHICZNA	wyśmiewanie poglądów, religii, pochodzenia, narzucanie własnych poglądów, karanie przez odmowę uczuć, zainteresowania, szacunku, stała krytyka, wmawianie choroby psychicznej, izolacja społeczna (kontrolowanie i ograniczanie kontaktów z innymi osobami), domaganie się posłuszeństwa, ograniczanie snu i pożywienia, degradacja werbalna (wyzywanie, poniżanie, upokarzanie, zawstydzanie), stosowanie gróźb, itp.
PRZEMOC SEKSUALNA	wymuszanie pożycia seksualnego, wymuszanie nieakceptowanych pieszczot i praktyk seksualnych, wymuszanie seksu z osobami trzecimi, sadystyczne formy współżycia seksualnego, demonstrowanie zazdrości, krytyka zachowań seksualnych partnera, itp.
PRZEMOC EKONOMICZNA	odbieranie zarobionych pieniędzy, uniemożliwianie podjęcia pracy zarobkowej, nie zaspakajanie podstawowych, materialnych potrzeb rodziny, itp.

Przemoc w rodzinie zawsze jest działaniem destrukcyjnym. Dlatego tak ważne jest, aby na nią reagować.

Pomoc osobie doświadczającej przemocy obejmuje bardzo szeroki obszar działań. Strategicznym celem pomagania jest działanie zmierzające do odbudowy „konstruktywnej mocy” drugiego człowieka, która wyrażałaby się nie tylko w dostarczeniu wiedzy na temat przemocy, lecz bardziej w wewnętrznym przekonaniu osoby o własnej kompetencji i prawie do godności. Jest to pomoc interdyscyplinarna – ofiara ma możliwość skorzystania z pomocy wielu służb, których obowiązkiem jest udzielenie jej wsparcia. Ofiary przemocy mogą skorzystać ze wsparcia w punktach konsultacyjnych, schroniskach, dzwoniąc do telefonu zaufania, mogą zostać objęte pomocą w ramach Niebieskiej Karty. Mogą również skorzystać ze wsparcia psychologicznego i terapii.

Zapobieganie przemocy wymaga wieloaspektowych działań. Samo karanie sprawcy niewiele daje – nie zmienia jego sposobu myślenia i działania. Po odbyciu kary wraca on do domu i najczęściej podejmuje stary sposób zachowania wiążący się ze stosowaniem przemocy. Należy zatem działania zapobiegające prowadzić wielotorowo: od profilaktyki po pracę z osobami doświadczającymi przemocy i jej sprawcami.

II. Wykaz aktów prawnych

Program będzie realizowany w oparciu o następujące akty prawne:

1. ustawę z dnia 29 lipca 2005r. o przeciwdziałaniu przemocy w rodzinie (t. j. Dz. U. z 2015r. poz. 1390);
2. ustawę z dnia 12 marca 2004r. o pomocy społecznej (t. j. Dz. U. z 2016r., poz. 930 z późn. zm.);
3. ustawę z dnia 25 lutego 1964 r. - Kodeks rodzinny i opiekuńczy (t. j. Dz. U. z 2015r., poz. 2082 z późn. zm.);
4. ustawę z dnia 26 października 1982 r. o wychowaniu w trzeźwości i przeciwdziałaniu alkoholizmowi (t. j. Dz. U. Z 2016 r., poz. 487);
5. ustawę z dnia 29 lipca 2005 r. o przeciwdziałaniu narkomanii (t. j. Dz. U. z 2016r., poz. 224 z późn. zm.);
6. ustawę z dnia 9 czerwca 2011 r. o wspieraniu rodziny i systemie pieczy zastępczej (t.j. Dz. U. z 2016r., poz. 575 z późn. zm.).
7. ustawę z dnia 5 czerwca 1998 r. o samorządzie powiatowym (t. j. Dz. U. z 2016 r. poz. 814 z późn. zm.);
8. ustawę z dnia 8 marca 1990 r. o samorządzie gminnym (t. j. Dz. U. z 2016 r. poz. 446 z późn. zm.);
9. ustawę z dnia 6 kwietnia 1990 r. o Policji (t. j. Dz. U. z 2016 r. poz. 1782);
10. ustawę z dnia 6 czerwca 1997 r. - Kodeks karny (Dz. U. z 2016r. poz. 1137);
11. ustawę z dnia 6 czerwca 1997 r. - Kodeks postępowania karnego (Dz. U. z 2016r., poz. 1749);
12. ustawę z dnia 24 kwietnia 2003 r. o działalności pożytku publicznego i o wolontariacie (t. j. Dz. U. z 2016 r., poz. 1817);
13. uchwałę nr 76 Rady Ministrów z dnia 29 kwietnia 2014 r. w sprawie ustanowienia Krajowego Programu Przeciwdziałania Przemocy w Rodzinie na lata 2014 - 2020 (M.P. 2014, poz. 445)

III. DIAGNOZA PROBLEMU SPOŁECZNEGO

W skład Powiatu Tarnogórskiego wchodzi dziewięć gmin, z czego cztery miejskie:

- Tarnowskie Góry
- Kalety
- Radzionków
- Miasteczko Śląskie

oraz pięć wiejskich:

- Krupski Młyn,
- Ożarówice,
- Świerklaniec,
- Tworóg,
- Zbrostawice

Tabela nr 1 **Ludność poszczególnych gmin Powiatu Tarnogórskiego**

	liczba ludności	ludność na 1 km ²	Powierzchnia w km ²
Powiat ogółem	138.502	215	644
Tarnowskie Góry	60.879	727	84
Kalety	8.626	113	76
Radzionków	17.050	1292	13
Miasteczko Śląskie	7.383	109	68
Krupski Młyn	3.265	84	39
Ożarówice	5.655	123	46
Świerklaniec	11.814	265	45
Tworóg	8.073	64	125
Zbrostawice	15.757	106	148

Źródło: Dane Urzędu Statystycznego w Katowicach obrazujące powierzchnię i zaludnienie gmin powiatu tarnogórskiego.¹

¹ http://katowice.stat.gov.pl/vademecum/vademecum_slaskie/portrety_gmin/powiat_tarnogorski/gmina_radzionkow.pdf 29.10.2016r. godz. 21:16
http://katowice.stat.gov.pl/vademecum/vademecum_slaskie/portrety_gmin/powiat_tarnogorski/gmina_tarnowskie_gory.pdf 29.10.2016r. godz. 21:53
http://katowice.stat.gov.pl/vademecum/vademecum_slaskie/portrety_gmin/powiat_tarnogorski/gmina_kalety.pdf 29.10.2016r. godz. 22:04
http://katowice.stat.gov.pl/vademecum/vademecum_slaskie/portrety_gmin/powiat_tarnogorski/gmina_krupski_mlyn.pdf 29.10.2016r. godz. 22:11

Analizując powyższe dane, biorąc pod uwagę powierzchnię, największą gminą są Zbrosławice, które mają 148 km², co stanowi 22,98% całości powiatu. W Powiecie Tarnogórskim mieszkają ogółem 138.502 osoby, z czego najwięcej, bo aż 43,96% w stolicy powiatu – Tarnowskich Górach. Najgęściej zaludnioną gminą jest Radzionków, w którym przypada 1292 osoby/ km².

Zjawisko przemocy domowej w powiecie tarnogórskim, diagnozowane za pomocą narzędzia jakim jest Niebieska Karta przedstawia poniższa tabela

Tabela 2 Ilość sporządzonych „Niebieskich Kart” w gminach powiatu tarnogórskiego.

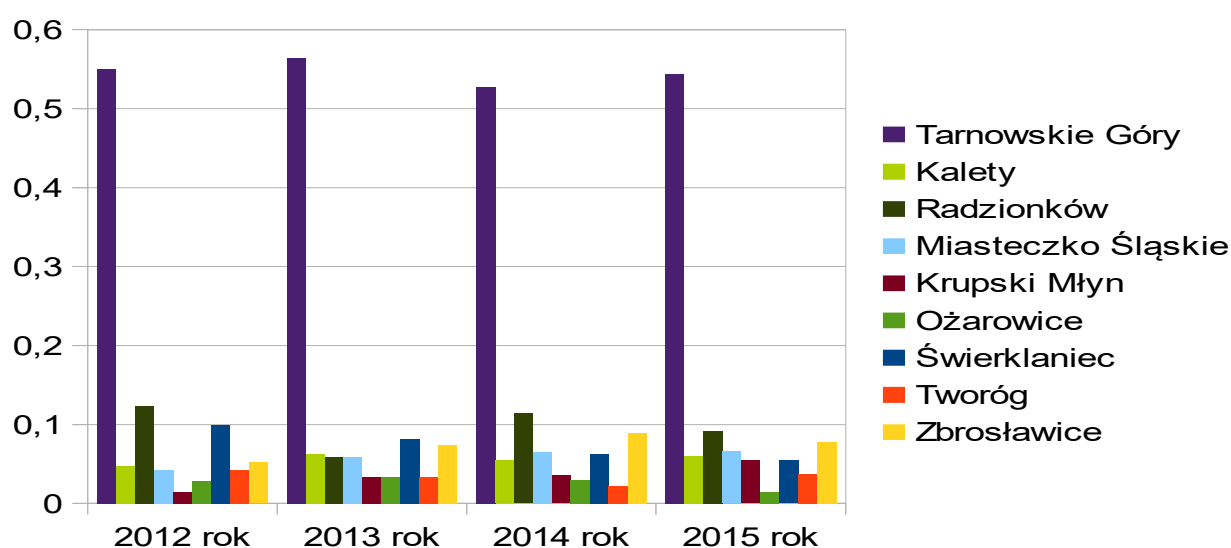
	2012 r.	2013 r.	2014 r.	2015 r.
Powiat ogółem	211	271	368	349
Tarnowskie Góry	116	153	194	190
Kalety	10	17	20	21
Radzionków	26	16	42	32
Miasteczko Śląskie	9	16	24	23
Krupski Młyn	3	9	13	19
Ożarówice	6	9	11	5
Świerklaniec	21	22	23	19
Tworóg	9	9	8	13
Zbrosławice	11	20	33	27

Źródło: dane ośrodków pomocy społecznej powiatu tarnogórskiego

http://katowice.stat.gov.pl/vademecum/vademecum_slaskie/portrety_gmin/powiat_tarnogorski/gmina_ozarowice.pdf 29.10.2016r. godz. 22:40
http://katowice.stat.gov.pl/vademecum/vademecum_slaskie/portrety_gmin/powiat_tarnogorski/gmina_swierklaniec.pdf 29.10.2016 r. godz. 22:17
http://katowice.stat.gov.pl/vademecum/vademecum_slaskie/portrety_gmin/powiat_tarnogorski/gmina_tworog.pdf 30.10.2016r. godz. 08:07

Na przestrzeni 4 analizowanych lat można zauważyć wzrost zjawiska przemocy w rodzinie do roku 2014. W roku 2015 nastąpił niewielki spadek sporządzonych Niebieskich Kart, taka sytuacja jedynie nie zaistniała w Gminie Tworóg, Krupski Młyn, Kalety.

Wykres 1. **Niebieskie karty sporządzone w gminach Powiatu Tarnogórskiego w latach 2012-2015**



Źródło: dane ośrodków pomocy społecznej powiatu tarnogórskiego

Liczba sporządzonych Niebieskich Kart nie oznacza, że jest ona tożsama z ilością osób doświadczających przemocy w rodzinie, którymi są zarówno kobiety, małoletni oraz mężczyźni. Poniższa tabela przedstawia zjawisko w poszczególnych gminach powiatu.

Tabela 3

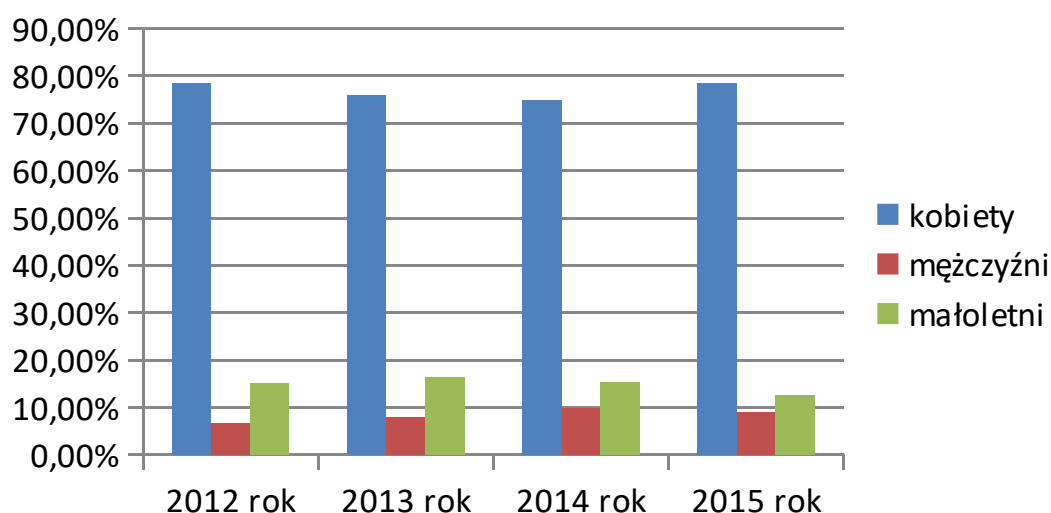
Liczba osób dotkniętych przemocą w rodzinie

Rok	2012r.			2013r.			2014r.			2015r.		
Ogółem liczba osób doznających przemocy w rodzinie	227			306			358			359		
	w tym:			w tym:			w tym:			w tym:		
	kobiety	mężczyźni	małoletni	kobiety	mężczyźni	małoletni	kobiety	mężczyźni	małoletni	kobiety	mężczyźni	małoletni
Powiat ogółem	178	15	34	232	24	50	268	35	55	282	32	45
Tarnowskie Góry	93	11	16	124	14	13	141	22	14	135	16	8
Kalety	10	0	6	14	0	6	17	1	9	13	4	10
Radzionków	20	1	2	14	1	1	26	1	2	46	1	0
Miasteczko Śląskie	8	0	7	18	3	16	17	1	13	18	5	15
Krupski Młyn	3	0	0	9	0	0	10	1	0	19	0	0
Ożarówce	7	1	1	6	3	6	8	2	3	4	1	2
Świerklaniec	19	1	1	21	1	0	19	3	1	19	0	0
Tworóg	8	1	0	9	0	0	6	0	0	7	2	0
Zbrosławice	10	0	1	17	2	8	24	4	13	21	3	10

Źródło: dane ośrodków pomocy społecznej powiatu tarnogórskiego

Poniższy wykres przedstawia udział procentowy ofiar przemocy, którymi są kobiety, małoletni i mężczyźni.

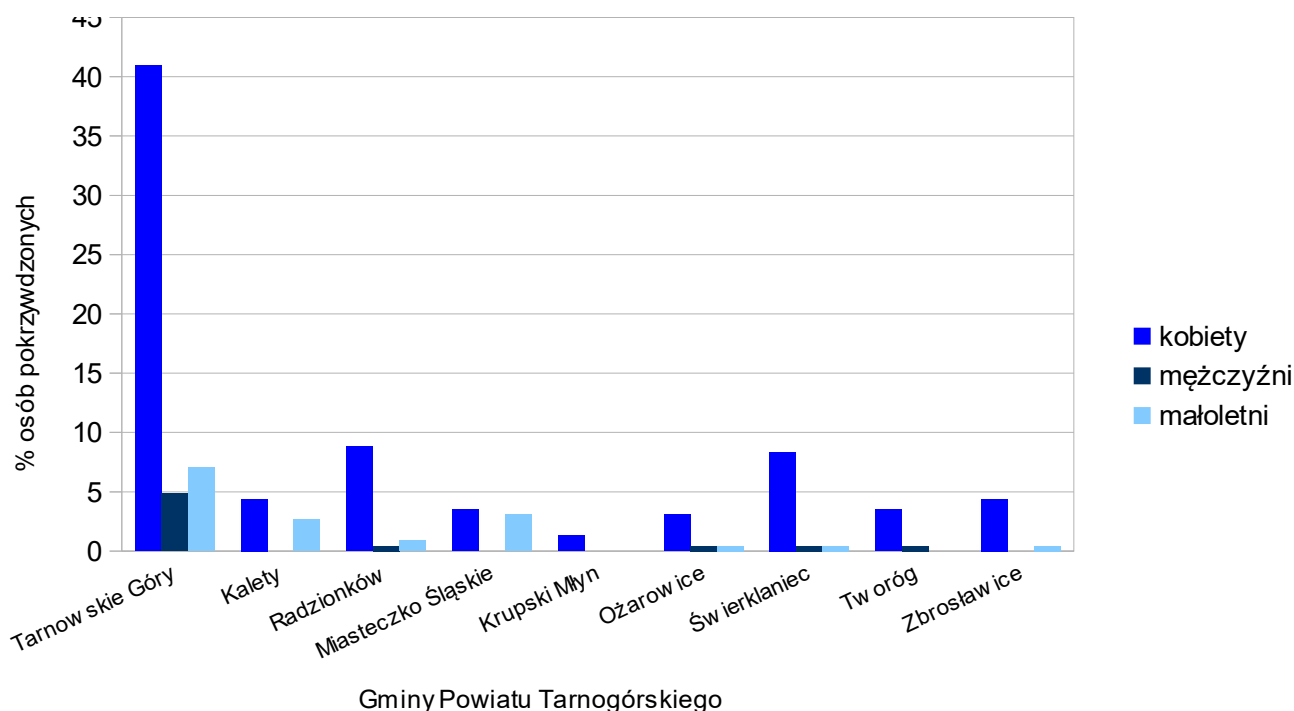
Wykres 2 Udział procentowy kobiet, mężczyzn i dzieci doświadczających przemocy w rodzinie, zamieszkałych na terenie powiatu tarnogórskiego.



Źródło: dane ośrodków pomocy społecznej powiatu tarnogórskiego

Jak wynika z analizy przedstawionych danych, przemocy w rodzinie najczęściej doświadczają kobiety. Udział procentowy małoletnich pokrzywdzonych nie przekracza 20% zaś mężczyzn nie przekracza 10 %. Taka sytuacja ma miejsce we wszystkich gminach powiatu tarnogórskiego, co zobrazowane zostało za pomocą poniższych wykresów.

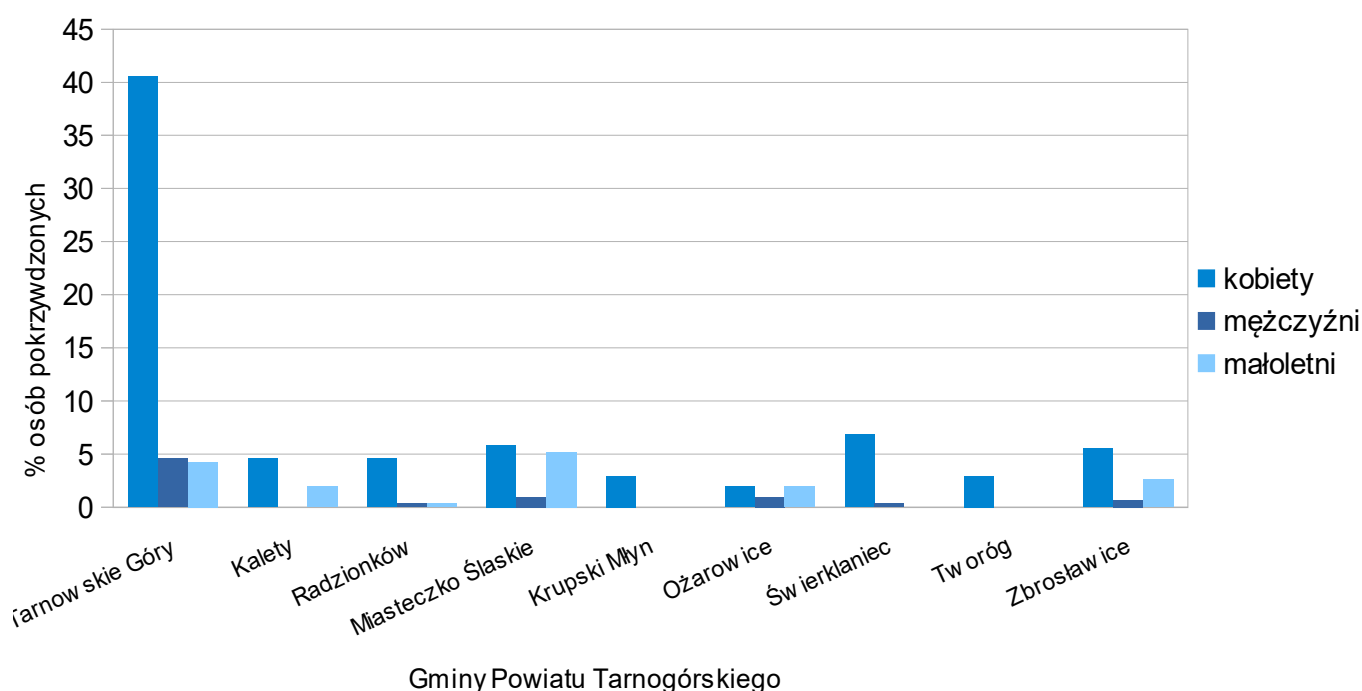
**Wykres 3 Procent osób pokrzywdzonych w wyniku przemocy w rodzinie
w stosunku do wszystkich osób pokrzywdzonych tą przemocą
na terenie Powiatu Tarnogórskiego w 2012 roku**



Źródło: dane ośrodków pomocy społecznej powiatu tarnobrzegskiego

Jak wynika z powyższego wykresu w 2012 roku najwięcej pokrzywdzonych przemocą w rodzinie zarówno kobiet, mężczyzn jak i małoletnich było w mieście Tarnobrzegskie Góry. Natomiast najmniej pokrzywdzonych kobiet w Ożarówicach. W czterech gminach tj. w Kaletach, Miasteczku Śląskim, Krupskim Młynie i Zbrosławicach nie było pokrzywdzonych mężczyzn, natomiast w Krupskim Młynie i Tworogu nie było pokrzywdzonych dzieci.

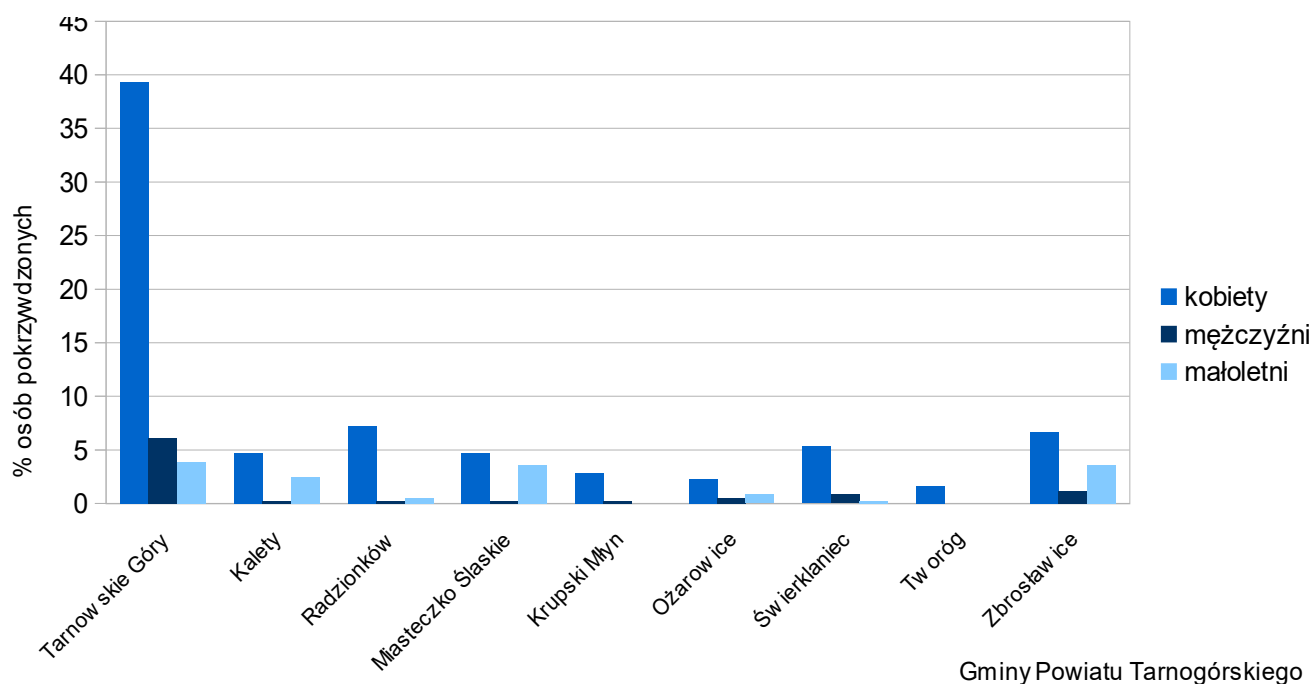
Wykres 4 **Procent osób pokrzywdzonych w wyniku przemocy w rodzinie
w stosunku do wszystkich osób pokrzywdzonych tą przemocą
na terenie Powiatu Tarnogórskiego w 2013 roku**



Źródło: dane ośrodków pomocy społecznej powiatu tarnobrzegskiego

Analizując dane przedstawione w wykresie za 2013 rok, podobnie jak w roku poprzednim największą ilość kobiet i mężczyzn dotkniętych przemocą w rodzinie odnotowano w mieście Tarnobrzegskie Góry, z tym, że najwięcej pokrzywdzonych małoletnich było w Miasteczku Śląskim. Nadal najmniej pokrzywdzonych kobiet było w Ożarówicach, natomiast w Kaletach, Krupskim Młynie i Tworogu nie stwierdzono, aby pokrzywdzonymi byli mężczyźni. W trzech gminach: Krupski Młyn, Świerklaniec i Tworóg nie odnotowano przypadków, w których pokrzywdzone byłyby małoletnie dzieci.

Wykres 5 **Procent osób pokrzywdzonych w wyniku przemocy w rodzinie w stosunku do wszystkich osób pokrzywdzonych tą przemocą na terenie Powiatu Tarnogórskiego w 2014 roku**

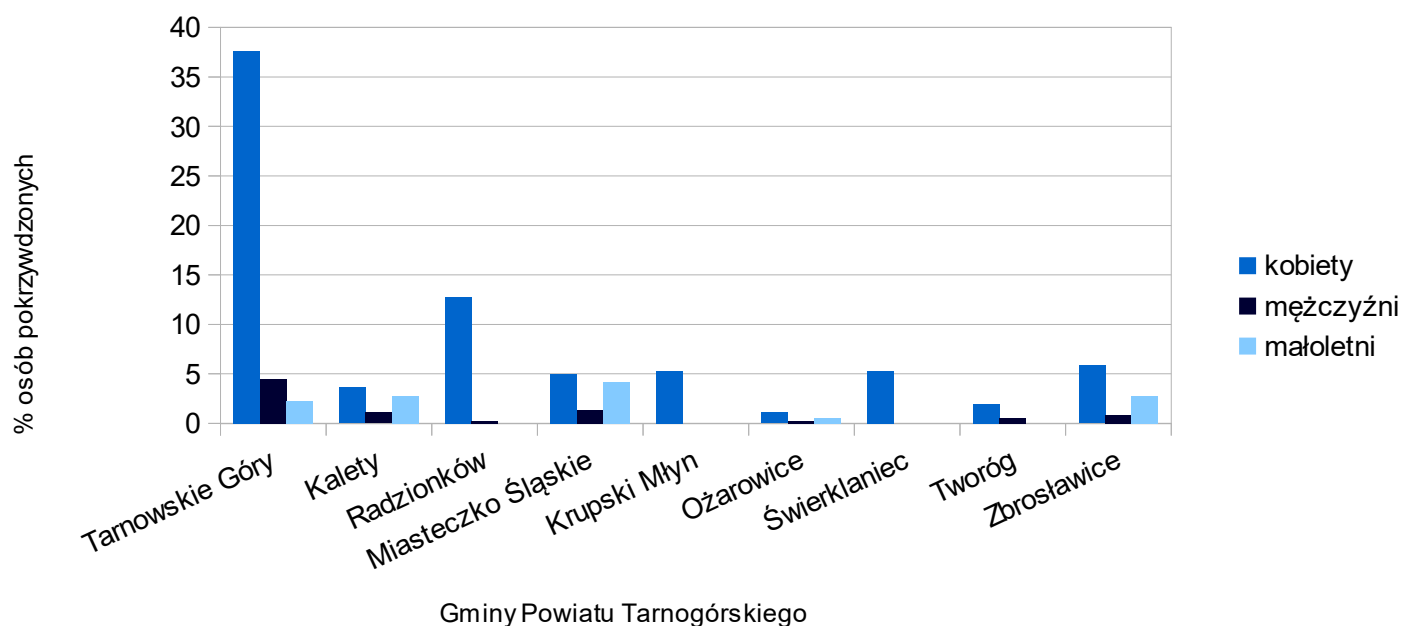


Źródło: dane ośrodków pomocy społecznej powiatu tarnogórskiego

W 2014 roku, jak wynika z wykresu przedstawionego powyżej najbardziej dotknięte przemocą w rodzinie były osoby zamieszkujące w Tarnowskich Górach i dotyczy to zarówno kobiet, mężczyzn, jak i małoletnich dzieci. Przemocy wobec mężczyzn i dzieci nie odnotowano w gminie Tworóg, przy czym jeszcze tylko w Krupskim Młynie nie stwierdzono przemocy wobec małoletnich.

Wykres 6

**Procent osób pokrzywdzonych w wyniku przemocy w rodzinie
w stosunku do wszystkich osób pokrzywdzonych tą przemocą
na terenie Powiatu Tarnogórskiego w 2015 roku**



Źródło: dane ośrodków pomocy społecznej powiatu tarnobrzegskiego

Podobnie jak w latach poprzednich, w roku 2015 na terenie Tarnobrzegskich Gór stwierdzono największy procent kobiet (37,60%) i mężczyzn (4,46%), którzy doznali przemocy w rodzinie, natomiast najwięcej pokrzywdzonych dzieci było w Miasteczku Śląskim (4,18%). Najmniej pokrzywdzonych kobiet było w Ożarówicach (1,11%). Nie odnotowano zjawiska przemocy w rodzinie wobec mężczyzn w Krupskim Młynie i Świerkłańcu, natomiast wobec dzieci w Radzionkowie, Krupskim Młynie, Świerkłańcu i Tworogu.

Jak wynika z przedstawionych wyżej zestawień od 2012 roku wzrosła ilość interwencji domowych przeprowadzonych w związku z przemocą w rodzinie. Do osób dotkniętych przemocą w rodzinie głównie należą kobiety oraz dzieci, natomiast przemoc jest stosowana w przeważającej części przez mężczyzn.

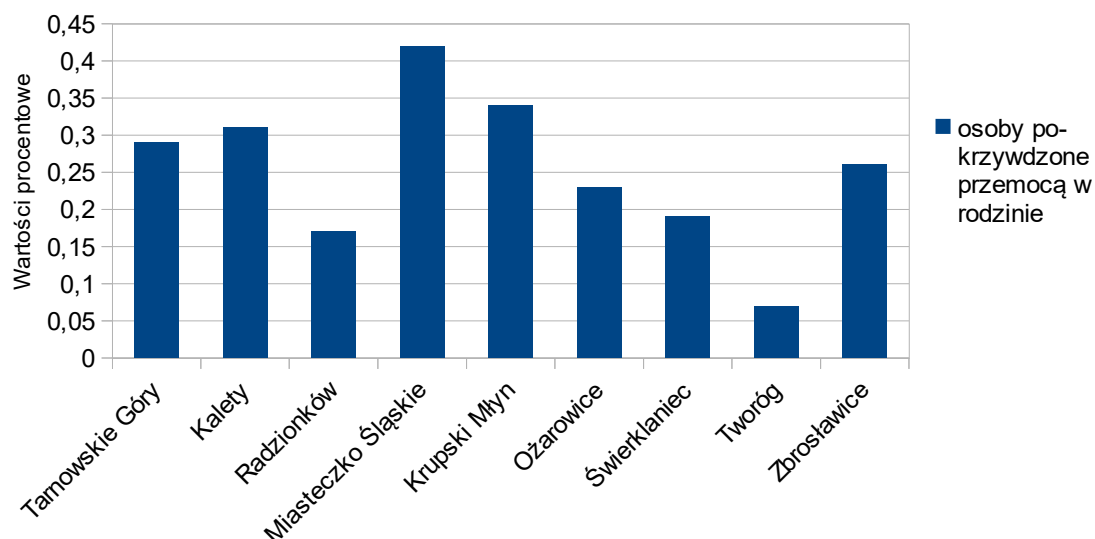
**Tabela nr 4 Odsetek osób dotkniętych przemocą w rodzinie w stosunku do liczby
ludności zamieszkałej w poszczególnych gminach
Powiatu Tarnogórskiego w roku 2014**

Gmina	Liczba osób dotkniętych przemocą w rodzinie na terenie gminy	Liczba ludności zamieszkującej gminę	Procent osób dotkniętych przemocą w rodzinie
Tarnowskie Góry	177	60.879	0,29%
Kalety	27	8.626	0,31%
Radzionków	29	17.050	0,17%
Miasteczko Śląskie	31	7.383	0,42%
Krupski Młyn	11	3.265	0,34%
Ożarowice	13	5.655	0,23%
Świerklaniec	23	11.814	0,19%
Tworóg	6	8.073	0,07%
Zbrosławice	41	15.757	0,26%
Powiat Tarnogórski ogółem	358	138.502	0,26%

Źródło: dane ośrodków pomocy społecznej powiatu tarnogórskiego

Wykres nr 7

**Odsetek osób dotkniętych przemocą w rodzinie
w gminach Powiatu Tarnogórskiego w stosunku do
liczby ludności zamieszkałej w tych gminach w 2014r.**



Źródło: dane ośrodków pomocy społecznej powiatu tarnogórskiego

Jak wynika z powyższego wykresu największa przemoc w rodzinie, biorąc pod uwagę liczbę ludności zamieszkującej poszczególne powiaty, występuje w Miasteczku Śląskim i dotyczy ona 0,42% ludności tam zamieszkującej. Najmniejszą przemoc w tym zakresie odnotowano natomiast w Tworogu bo dotyczyła ona 0,07% mieszkańców.

Zestawienie tych danych jest istotne, gdyż uzmysławia faktyczną skalę tego zjawiska na terenie poszczególnych gmin Powiatu Tarnogórskiego, bowiem inaczej widziany jest obraz, biorąc pod uwagę procent osób pokrzywdzonych przemocą w rodzinie w stosunku do wszystkich ludzi w taki sposób pokrzywdzonych na terenie powiatu. Wynika z tego bowiem, że to w Tarnowskich Górach odnotowano najwięcej ofiar przemocy domowej (vide Tabela 2 wykres nr 5). W tym miejscu należy zaznaczyć, że jest to miasto posiadające również największą liczbę ludności. Z tych też względów konieczne było dokonanie analizy mając na uwadze odsetek pokrzywdzonych w gminie w odniesieniu do ogólnej liczby ludności zamieszkującej w tej gminie. Analizując takie porównanie dochodzi się do wniosku, że najwięcej osób doświadczających przemocy domowej mieszka na terenie Miasteczka Śląskiego. (vide Tabela 3 oraz wykres nr 7).

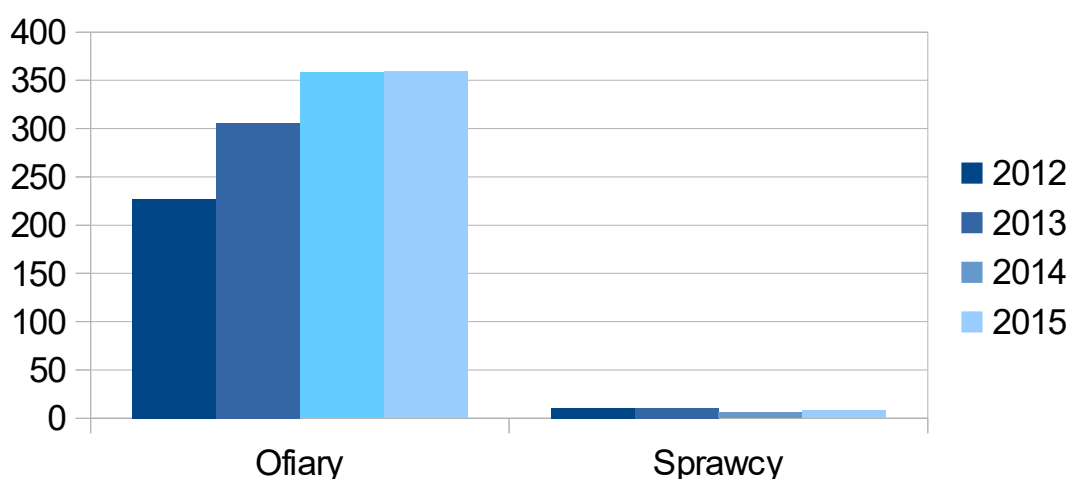
Wobec powyższych ustaleń należy zwrócić uwagę na konieczność kompleksowej ochrony osób doświadczających przemocy w rodzinie – bowiem tylko nieliczni dopuszczający się tej przemocy poddani są oddziaływaniom korekcyjno – edukacyjnym.

Tabela 5 Dane dotyczące ilości osób doświadczających i stosujących przemoc w rodzinie, którzy ukończyli program korekcyjno-edukacyjny dla osób stosujących przemoc w rodzinie

	2012 rok	2013 rok	2014 rok	2015 rok
Sprawcy, którzy ukończyli program korekcyjno-edukacyjny dla osób stosujących przemoc w rodzinie	11	11	6	8
Ofiary przemocy w rodzinie	227	306	358	359

Źródło: dane ośrodków pomocy społecznej powiatu tarnogórskiego i PCPR w Tarnowskich Górach

Wykres nr 8 Porównanie ilości osób doznających przemocy w rodzinie do osób stosujących tę przemoc, którzy ukończyli program korekcyjno-edukacyjny dla osób stosujących przemoc w rodzinie



Źródło: dane ośrodków pomocy społecznej powiatu tarnogórskiego i PCPR w Tarnowskich Górach

Oferowane przez Powiat Tarnogórski formy wsparcia w zakresie przeciwdziałania przemocy w rodzinie:

- poradnictwo specjalistyczne,
- program oddziaływań korekcyjno-edukacyjnych dla osób stosujących przemoc

Oferowane przez gminy Powiatu Tarnogórskiego formy wsparcia w zakresie przeciwdziałania przemocy w rodzinie:

- funkcjonuje dziewięć Zespołów Interdyscyplinarnych i Grupy Robocze,
- bezpłatna pomoc prawna, psychologiczna,
- poradnictwo rodzinne, socjalne,
- pomoc materialna i finansowa,
- działania profilaktyczne w formie prelekcji, warsztatów mających na celu kształtowanie kompetencji osobistych, rozpowszechnianie materiałów o charakterze informacyjno edukacyjnym dotyczącym zjawiska przemocy w rodzinie,
- Miasteczko Śląskie zapewnia lokal interwencyjny dla osób dotkniętych przemocą w rodzinie

IV. Założenia Programu

Nadrzędnym i wspólnym celem działania sektora publicznego i organizacji pozarządowych działających w obszarze zapobiegania przemocy w rodzinie powinno być zmniejszenie skali zjawiska przemocy w rodzinie, pomaganie osobom dotkniętym przemocą, a także oddziaływanie na osoby stosujące przemoc. Należy podjąć działania profilaktyczne wśród ogółu społeczeństwa, jak również mieć na względzie podnoszenie kompetencji przedstawicieli podmiotów, które są odpowiedzialne za realizację działań przeciwdziałania przemocy.

V. Cele Programu

Cel główny: Zwiększenie skuteczności przeciwdziałania przemocy w rodzinie oraz zmniejszenie skali tego zjawiska w Powiecie Tarnogórskim

Cele szczegółowe:

Cel 1: zintensyfikowanie działań profilaktycznych w zakresie przeciwdziałania przemocy w rodzinie.

Cel 2: zwiększenie dostępności i skuteczności ochrony oraz wsparcia osób dotkniętych przemocą w rodzinie.

Cel 3: zwiększenie skuteczności oddziaływań wobec osób stosujących przemoc w rodzinie.

Cel 4: zwiększenie poziomu kompetencji przedstawicieli instytucji i podmiotów realizujących zadania z zakresu przeciwdziałania przemocy w rodzinie w celu podniesienia jakości i dostępności świadczonych usług.

W celu zwiększenia skuteczności przeciwdziałania przemocy w rodzinie, w tym realizacji celów ustawowych oraz celów wskazanych w Programie, określono cztery podstawowe obszary zawierające kierunki działań oraz sprecyzowano oddziaływania wobec różnych grup odbiorców:

I. Profilaktyka i edukacja społeczna:

obszar kierowany do ogółu mieszkańców Powiatu Tarnogórskiego, w tym do osób i rodzin zagrożonych przemocą w rodzinie.

II. Ochrona i pomoc osobom dotkniętym przemocą w rodzinie:

obszar kierowany do osób dotkniętych przemocą w rodzinie (w tym do: kobiet, mężczyzn, dzieci, współmałżonków lub partnerów w związkach nieformalnych, osób starszych, osób z niepełnosprawnościami lub osób niesamodzielnych).

III. Oddziaływanie na osoby stosujące przemoc w rodzinie:

obszar kierowany do osób stosujących przemoc w rodzinie, jak również do osób - pracowników instytucji i podmiotów zajmujących się oddziaływaniem na osoby stosujące przemoc.

IV. Podnoszenie kompetencji służb i przedstawicieli podmiotów realizujących działania z zakresu przeciwdziałania przemocy w rodzinie:

obszar kierowany do pracowników instytucji i podmiotów realizujących zadania z zakresu przeciwdziałania przemocy w rodzinie.

VI. Adresaci Programu

Program skierowany jest do:

- 1) ogółu mieszkańców Powiatu Tarnogórskiego, w tym osób zagrożonych przemocą w rodzinie;
- 2) osób dotkniętych przemocą w rodzinie;
- 3) osób stosujących przemoc w rodzinie;
- 4) świadków przemocy w rodzinie;
- 5) służb zajmujących się przeciwdziałaniem przemocy w rodzinie.

VII. Obszary, kierunki działań oraz wskaźniki realizacji programu

Obszar 1. Profilaktyka i edukacja społeczna

Cel: Zintensyfikowanie działań profilaktycznych w zakresie przeciwdziałania przemocy w rodzinie.

Lp	Kierunki działań	Rodzaje działań	Realizatorzy	Termin realizacji	Wskaźniki
1.	Poszerzenie wiedzy ogółu społeczeństwa, w tym zainteresowanych służb na temat zjawiska przemocy w rodzinie	Diagnoza zjawiska przemocy w rodzinie na obszarze powiatu	Starostwo Powiatowe/ PCPR	2017-2020	Liczba opracowanych diagnoz
2.	Podniesienie poziomu wiedzy i świadomości społecznej w zakresie przyczyn i skutków przemocy w rodzinie; zmiana postrzegania przez społeczeństwo problemu przemocy w rodzinie	Prowadzenie lokalnych kampanii społecznych, które: - obalają mity i stereotypy na temat przemocy w rodzinie, usprawiedliwiające jej stosowanie, - opisują mechanizmy przemocy w rodzinie oraz jednoznacznie wskazują na ich społeczną szkodliwość i społeczno-kulturowe uwarunkowania, - promują metody wychowawcze bez użycia przemocy i informują o zakazie stosowania kar cielesnych wobec dzieci przez osoby wykonujące władzę rodzicielską oraz sprawujące opiekę lub pieczę, - promują działania służące przeciwdziałaniu przemocy w rodzinie, w tym ochronę i pomoc dla osób doświadczających przemocy oraz interwencję wobec osób stosujących przemoc	Starostwo Powiatowe/ PCPR we współpracy z mediami oraz organizacjami pozarządowym	2017-2020	Liczba lokalnych kampanii społecznych

		Współpraca pomiędzy organami samorządu terytorialnego a kościołami lub związkami wyznaniowymi na danym terenie, w celu wprowadzenia elementów edukacji na temat zjawiska przemocy w rodzinie w ramach działania poradni prowadzonych przez kościoły lub związki wyznaniowe lub do programów nauk przedmałżeńskich	Starostwo Powiatowe/ PCPR we współpracy z kościołami i związkami wyznaniowymi oraz organizacjami pozarządowymi	2017-2020	1. Liczba podjętych inicjatyw 2. Liczba osób, którym udzielono informacji dotyczących przeciwdziałania przemocy w rodzinie
3.	Poprawa jakości systemu działań profilaktycznych	Opracowanie i realizacja programów służących działaniom profilaktycznym mającym na celu udzielenie specjalistycznej pomocy, zwłaszcza w zakresie promowania i wdrożenia prawidłowych metod wychowawczych w stosunku do dzieci w rodzinach zagrożonych przemocą w rodzinie	Starostwo Powiatowe/ PCPR	2017-2020	1. Liczba opracowanych programów 2. Liczba zrealizowanych programów 3. Liczba uczestników programów
4.	Realizacja programu przeciwdziałania przemocy w rodzinie oraz ochrona ofiar przemocy w rodzinie	Opracowanie i realizacja powiatowego programu przeciwdziałania przemocy w rodzinie oraz ochrony ofiar przemocy w rodzinie	Starostwo Powiatowe/ PCPR	2017-2020	1. Liczba opracowanych programów 2. Liczba uchylonych uchwał

Obszar 2. Ochrona i pomoc osobom dotkniętym przemocą w rodzinie

Cel: zwiększenie dostępności i skuteczności ochrony oraz wsparcia osób dotkniętych przemocą w rodzinie.

Lp	Kierunki działań	Rodzaje działań	Realizatorzy	Termin realizacji	Wskaźniki
1.	Rozwój infrastruktury instytucji samorządowych, a także podmiotów oraz organizacji pozarządowych udzielających pomocy osobom dotkniętym przemocą w rodzinie oraz wypracowywanie zasad współpracy	Rozbudowa sieci i poszerzanie oferty placówek wspierających i udzielających pomocy osobom dotkniętym przemocą w rodzinie, w tym: - punktów konsultacyjnych dla osób dotkniętych przemocą w rodzinie, - ośrodków wsparcia dla osób dotkniętych przemocą w rodzinie, - ośrodków interwencji kryzysowej, - innych placówek świadczących specjalistyczną pomoc dla osób dotkniętych przemocą w rodzinie	Starostwo Powiatowe PCPR	2017-2020	-Liczba utworzonych placówek w danym roku - Zakres i rodzaj świadczonych usług - Liczba osób korzystających z oferty placówek
		Nawiązywanie i wzmacnianie współpracy pomiędzy instytucjami rządowymi i samorządowymi oraz organizacjami pozarządowymi w zakresie pomocy osobom dotkniętym przemocą w rodzinie	Starostwo Powiatowe PCPR we współpracy z podmiotami lub organizacjami pozarządowymi	2017-2020	Liczba zleczanych lub wspólnie realizowanych projektów
2.	Upowszechnianie informacji i edukacja w zakresie możliwości i form udzielania pomocy osobom dotkniętym przemocą w rodzinie	Upowszechnianie informacji w zakresie możliwości i form uzyskania m.in. pomocy: medycznej, psychologicznej, prawnej, socjalnej, zawodowej i rodzinnej	Starostwo Powiatowe PCPR we współpracy z mediami o zasięgu lokalnym oraz organizacjami pozarządowymi	2017-2020	- Liczba opracowanych i upowszechnionych materiałów informacyjnych -Liczba lokalnych kampanii społecznych

3.		Opracowanie i realizacja zajęć edukacyjnych kierowanych do osób dotkniętych przemocą w rodzinie w zakresie podstaw prawnych i zagadnień psychologicznych dotyczących reakcji na przemoc w rodzinie	Starostwo Powiatowe PCPR	2017-2020	-Liczba zajęć dla osób dotkniętych przemocą w rodzinie -Liczba osób uczestniczących w zajęciach
	Udzielanie pomocy i wsparcia osobom dotkniętym przemocą w rodzinie	Realizowanie przez instytucje publiczne zajmujące się pomocą osobom dotkniętym przemocą w rodzinie pomocy w formie poradnictwa medycznego, psychologicznego, prawnego, socjalnego, zawodowego i rodzinnego	Starostwo Powiatowe PCPR_ (instytucje samorządowe przy współpracy z organizacjami pozarządowymi i innymi)	2017-2020	liczba osób objętych pomocą w formie poradnictwa medycznego, psychologicznego, prawnego, socjalnego, zawodowego i rodzinnego w danej instytucji.
		Zapewnienie osobom dotkniętym przemocą w rodzinie miejsc całodobowych w ośrodkach wsparcia oraz w ośrodkach interwencji kryzysowej	Starostwo Powiatowe PCPR	2017-2020	liczba powiatowych ośrodków wsparcia, – liczba miejsc w powiatowych ośrodkach wsparcia, – liczba osób dotkniętych przemocą w rodzinie, które skorzystały z miejsc w powiatowych ośrodkach wsparcia, – liczba ośrodków interwencji kryzysowej, – liczba miejsc w ośrodkach interwencji kryzysowej, – liczba osób dotkniętych przemocą w rodzinie, które skorzystały z miejsc w ośrodkach interwencji kryzysowej.

		Zapewnienie osobom dotkniętym przemocą w rodzinie całodobowych miejsc w specjalistycznych ośrodkach wsparcia dla ofiar przemocy w rodzinie	Jednostki samorządu terytorialnego	2017-2020	<p>-Liczba specjalistycznych ośrodków wsparcia dla ofiar przemocy w rodzinie,</p> <p>-Liczba miejsc w specjalistycznych ośrodkach wsparcia dla ofiar przemocy w rodzinie</p> <p>-Liczba osób dotkniętych przemocą w rodzinie, które skorzystały z miejsc w specjalistycznych ośrodkach wsparcia dla ofiar przemocy w rodzinie.</p>
		Tworzenie i zwiększanie zakresu działania oraz dostępności do lokalnych telefonów zaufania, interwencyjnych lub informacyjnych dla osób dotkniętych przemocą w rodzinie	Starostwo Powiatowe PCPR	2017-2020	<p>-Liczba lokalnych telefonów zaufania</p> <p>-Czas dostępności telefonu</p> <p>-Liczba rozmów i Interwencji</p>
		Wzmacnianie ochrony osób dotkniętych przemocą w rodzinie w toku postępowania karnego poprzez przesłuchiwanie dzieci w przyjaznych pokojach przesłuchań oraz tworzenie odpowiednich warunków do przesłuchiwania dorosłych osób dotkniętych przemocą w rodzinie	Starostwo Powiatowe PCPR Policja	2017-2020	<p>liczba przyjaznych pokoi przesłuchań,</p> <p>– liczba dzieci przesłuchanych w przyjaznych pokojach przesłuchań.</p>
		Zapewnianie bezpieczeństwa krzywdzonym dzieciom w trybie art. 12a ustawy o przeciwdziałaniu przemocy w rodzinie	Starostwo Powiatowe PCPR, rodzinna i instytucjonalna piecza zastępcza	2017-2020	<p>- Liczba dzieci, które zostały odebrane z rodziny w razie bezpośredniego zagrożenia życia lub zdrowia w związku z przemocą w rodzinie</p>

		Opracowanie i realizacja programów terapeutycznych i pomocy psychologicznej dla osób dotkniętych przemocą w rodzinie	Starostwo Powiatowe PCPR we współpracy z organizacjami pozarządowymi	2017-2020	<ul style="list-style-type: none"> - Liczba programów terapeutycznych - Liczba osób uczestniczących w programie terapeutycznym - Liczba osób, które ukończyły programy terapeutyczne -Liczba grup terapeutycznych - Liczba grup Wsparcia
4.	Monitoring skuteczności działań pomocowych	Badanie skuteczności pomocy udzielanej rodzinom dotkniętym przemocą	Starostwo Powiatowe PCPR we współpracy z organizacjami pozarządowymi	2017-2020	<ul style="list-style-type: none"> - Liczba osób monitorowanych po opuszczeniu specjalistycznych ośrodków wsparcia dla ofiar przemocy w rodzinie, u których przemoc ustała - Liczba corocznych raportów i analiz czynników sprzyjających i utrudniających skuteczną pomoc

Obszar 3. Oddziaływanie na osoby stosujące przemoc w rodzinie

Cel: zwiększenie skuteczności oddziaływań wobec osób stosujących przemoc w rodzinie.

L p.	Kierunki działań	Rodzaje działań	Realizatorzy	Termin realizacji	Wskaźniki
1.	Tworzenie i rozszerzanie ofert oddziaływań wobec osób stosujących przemoc w rodzinie, realizowanych przez instytucje rządowe i samorządowe, a także podmioty oraz organizacje pozarządowe, a także wypracowanie zasad współpracy	Ewidencjonowanie podmiotów oraz organizacji pozarządowych, które realizują oferty dla osób stosujących przemoc w rodzinie, a w szczególności realizujących programy korekcyjno-edukacyjne	Starostwo Powiatowe PCPR we współpracy z organizacjami pozarządowymi	2017-2020	1-corocznie aktualizowane na stronach internetowych powiatów bazy teleadresowe podmiotów oraz organizacji pozarządowych realizujących oddziaływanie wobec osób stosujących przemoc w rodzinie - liczba informatorów opracowanych przez jednostki samorządu terytorialnego zawierających dane teleadresowe podmiotów oraz organizacji pozarządowych, a także zakres realizowanych przez nie oddziaływań w szczególności korekcyjno-edukacyjnych wobec osób stosujących przemoc w rodzinie

		Przesyłanie zaktualizowanych informatorów powiatu, o którym mowa powyżej Prezesowi Sądu Rejonowego w Tarnowskich Górach Prokuratorowi Rejonowemu w Tarnowskich Górach, Komendantowi Powiatowemu Policji w Tarnowskich Górach oraz gminom powiatu Tarnogórskiego do dnia 15 lipca każdego kolejnego roku	Starostwo Powiatowe PCPR,	2017-2020	Przekazanie ww. podmiotom aktualnego informatora
		Rozpowszechnianie informatorów przez wyżej wskazane podmioty w podległych im pionach organizacyjnych	Prezesi Sądów Rejonowych Prokuratorzy Rejonowi, Komendanci powiatowi/ miejscy Policji, organy samorządu terytorialnego	2017-2020	Liczba przekazanych wskazanym obok podmiotom informatorów w wersji papierowej i elektronicznej, umieszczenie informatorów na stronach internetowych tych podmiotów do 15 sierpnia każdego kolejnego roku
2.	Interweniowanie oraz reagowanie właściwych służb na stosowanie przemocy w rodzinie	Stosowanie procedury „Niebieska Karta”	PCPR	2017-2020	Liczba sporządzonych przez pracowników socjalnych formularzy „Niebieskich Kart – A”

		Aktywność i współdziałanie oraz wymiana informacji pomiędzy służbami w zakresie monitoringu zachowań osób uprzednio skazanych za stosowanie przemocy w rodzinie	PCPR	2017-2020	Liczba przekazanych Policji lub kuratorom sądowym informacji przez pracowników socjalnych o ponownym stosowaniu przemocy w rodzinie przez osoby uprzednio skazane za tego rodzaju przemoc
3.	Realizowanie wobec osób stosujących przemoc w rodzinie programów oddziaływań korekcyjno-edukacyjnych zmierzających do zaprzestania przemocy w rodzinie	Opracowanie i realizacja programów oddziaływań korekcyjno-edukacyjnych dla osób stosujących przemoc w rodzinie w warunkach wolnościowych	Starostwo Powiatowe PCPR z możliwością współpracy z organizacjami pozarządowymi.	2017-2020	Liczba edycji programów oddziaływań korekcyjno-edukacyjnych
		Monitorowanie udziału osób stosujących przemoc w rodzinie w oddziaływaniach korekcyjno-edukacyjnych dla osób stosujących przemoc w rodzinie	Starostwo Powiatowe PCPR	2017-2020	– liczbę podmiotów realizujących programy oddziaływań korekcyjno-edukacyjnych, – liczbę osób przystępujących do uczestnictwa w programach oddziaływań korekcyjno-edukacyjnych, – liczbę osób, które ukończyły programy oddziaływań korekcyjno-edukacyjnych.

		Badanie skuteczności programów oddziaływań korekcyjno-edukacyjnych kierowanych do osób stosujących przemoc w rodzinie poprzez monitorowanie ich zachowań przez okres do 3 lat po ukończeniu programu korekcyjno-edukacyjnego	Starostwo Powiatowe PCPR	2017-2020	- Liczba osób stosujących przemoc w rodzinie, które po ukończeniu programu powróciły do zachowań przemocowych w rodzinie
4.	Realizowanie programów psychologiczno-terapeutycznych dla osób stosujących przemoc w rodzinie zmierzających do zmiany wzorców zachowań	Opracowanie i realizacja programów psychologiczno-terapeutycznych dla osób stosujących przemoc w rodzinie	Starostwo Powiatowe PCPR we współpracy z organizacjami pozarządowymi	2017-2020	- liczba programów psychologiczno-terapeutycznych dla osób stosujących przemoc w rodzinie, - liczba osób, które przystąpiły do programów psychologiczno-terapeutycznych, - liczba osób, które ukończyły programy psychologiczno-terapeutyczne.
		Badanie skuteczności programów psychologiczno-terapeutycznych dla osób stosujących przemoc w rodzinie	Starostwo Powiatowe PCPR we współpracy z organizacjami pozarządowymi	2017-2020	- liczba osób stosujących przemoc w rodzinie, które po ukończeniu programów psychologiczno-terapeutycznych powróciły do zachowań polegających na stosowaniu przemocy w rodzinie.

Obszar 4. Podnoszenie kompetencji służb i przedstawicieli podmiotów realizujących działania z zakresu przeciwdziałania przemocy w rodzinie

Cel: podniesienie jakości i dostępności świadczonych usług poprzez zwiększanie kompetencji przedstawicieli instytucji i podmiotów realizujących zadania z zakresu przeciwdziałania przemocy w rodzinie.

Lp	Kierunki działań	Rodzaje działań	Realizatorzy	Termin realizacji	Wskaźniki
1.	Wzmacnianie kompetencji zawodowych oraz przeciwdziałanie wypaleniu zawodowemu osób realizujących zadania z zakresu przeciwdziałania przemocy w rodzinie	Wdrożenie systemu wsparcia dla osób pracujących bezpośrednio z osobami dotkniętymi przemocą w rodzinie i z osobami stosującymi przemoc, w formie m.in. superwizji, coachingu, grup wsparcia	Starostwo Powiatowe PCPR	2017-2020	Liczba osób poddanych różnym formom poradnictwa i wsparcia psychologicznego

VIII. Przewidywane efekty realizacji Programu

Zakłada się, że zadania realizowane w ramach Programu doprowadzą do zwiększenia skuteczności pomocy i wsparcia osobom i rodzinom zagrożonym i dotkniętym przemocą poprzez:

- wzmocnienie i upowszechnienie działań profilaktycznych w zakresie przeciwdziałania przemocy w rodzinie,
- podniesienie świadomości społecznej w obszarze przeciwdziałania przemocy w rodzinie,
- zmniejszenie liczby osób i rodzin dotkniętych przemocą,
- zwiększenie dostępności do pomocy specjalistycznej osobom i rodzinom doświadczającym przemocy, w tym zapewnienie miejsc w całodobowych placówkach udzielających pomocy,

- podniesienie jakości usług świadczonych przez przedstawicieli instytucji realizujących zadania z zakresu przeciwdziałania przemocy w rodzinie,
- zintensyfikowanie i podniesienie jakości działań w stosunku do osób stosujących przemoc w rodzinie,
- wzrost liczby osób profesjonalnie zajmujących się świadczeniem usług na rzecz osób i rodzin zagrożonych i dotkniętych przemocą oraz osób stosujących przemoc w rodzinie.

IX. Realizatorzy Programu

Realizatorami ustawy, a także Programu jest Powiat Tarnogórski za pośrednictwem Powiatowego Centrum Pomocy Rodzinie w Tarnowskich Górach przy współpracy podmiotów lub organizacji pozarządowych oraz kościołów i związków wyznaniowych oraz Ośrodków Pomocy Społecznej z terenu Powiatu Tarnogórskiego, Policji, Sądu, Prokuratury i placówek oświatowych.

X. ŹRÓDŁA FINANSOWANIA

Powiatowy Program Zapobiegania Przemocy w Rodzinie i Ochrony Ofiar Przemocy w Rodzinie będzie finansowany ze środków własnych jednostek go realizujących oraz środków budżetu państwa w ramach dotacji celowej i programów ośłonowych. Istnieje także możliwość pozyskiwania funduszy z programów unijnych. Przewidziany jest także wkład rzeczowy i osobowy jednostek realizujących program.

XI. MONITORING I SPRAWOZDAWCZOŚĆ

Monitoring i sprawozdawczość będzie dokonywana raz w roku poprzez analizę jakościową i ilościową realizacji Programu w oparciu o dane przekazane do PCPR przez realizatorów poszczególnych zadań.

Powiatowe Centrum Pomocy Rodzinie w Tarnowskich Górach sprawozdanie z realizacji programu przekaże Radzie Powiatu Tarnogórskiego do końca czerwca każdego roku.

Dane zebrane za rok 2017 będą danymi wyjściowymi do monitoringu.

Opracował zespół z składzie:

Jolanta Giel,

Janina Lizis,

Marzena Pabijan,

Anna Kazuch

Wstępnie zatwierdził:

Klaudia Zyśk