

**Projekt**

z dnia 13 lutego 2017 roku  
Zatwierdzony przez Zarząd Powiatu Tarnogórskiego

**UCHWAŁA NR .....  
RADY POWIATU TARNOGÓRSKIEGO**

z dnia ..... 2017 r.

**w sprawie przyjęcia „Programu Oddziaływań  
Korekcyjno-Edukacyjnych dla Osób Stosujących Przemoc w Rodzinie realizowanego w Powiecie  
Tarnogórskim w latach 2017-2020”**

Na podstawie art. 4 ust.1 pkt 3 ustawy z dnia 5 czerwca 1998r. o samorządzie powiatowym (tekst jednolity: Dz. U. z 2016 r. poz. 814 z późn. zm.)<sup>1)</sup>, art. 6 ust. 4 pkt 2) oraz art. 6 ust. 4 pkt 2 ustawy z dnia 29 lipca 2005r. o przeciwdziałaniu przemocy w rodzinie (tekst jednolity: Dz.U. 2015 poz. 1390)

**Rada Powiatu  
uchwała:**

§ 1. Przyjmuje się „Program Oddziaływań Korekcyjno-Edukacyjnych dla Osób Stosujących Przemoc w Rodzinie realizowany w Powiecie Tarnogórskim w latach 2017-2020” w treści stanowiącej załącznik do niniejszej uchwały.

§ 2. Wykonanie uchwały powierza się Zarządowi Powiatu Tarnogórskiego.

§ 3. Uchwała wchodzi w życie z dniem podjęcia.

§ 4. Uchwała zostanie ogłoszona w sposób zwyczajowo przyjęty.

---

<sup>1)</sup>Przepisy wprowadzające zmiany opublikowano: Dz.U. z 2016 r. poz. 1579

Załącznik do Uchwały  
Rady Powiatu Tarnogórskiego  
nr .....  
z dnia .....

# **PROGRAM**

## **ODDZIAŁYWAŃ KOREKCYJNO-EDUKACYJNY DLA OSÓB STOSUJĄCYCH PRZEMOC W RODZINIE**

**realizowany w Powiecie Tarnogórskim  
w latach 2017 – 2020**

opracowano w Powiatowym Centrum Pomocy Rodzinie  
Tarnowskie Góry 2017 rok



## **WSTĘP**

Niniejszy program stanowi nawiązanie do Krajowego Programu Przeciwdziałania Przemocy w Rodzinie i jest częścią systemu działań skierowanych na przeciwdziałanie przemocy w rodzinie oraz dopełnienie form administracyjno-prawych podejmowanych wobec sprawców przemocy, zgodnie z art. 6 ust. 4 pkt. 2 ustawy z dnia 29.07.2005r. o przeciwdziałaniu przemocy w rodzinie (Dz.U. 2005 nr 180 poz. 1493). Program jest również odzwierciedleniem części założeń i celów Programu Przeciwdziałania Przemocy w Rodzinie oraz Ochrony Ofiar Przemocy w Rodzinie realizowanego w Powiecie Tarnogórskim w latach 2017-2020 (przyjętego uchwałą Rady Powiatu w Tarnowskich Górach nr XXVIII/242/2016 z dnia 20.12.2016r. w sprawie przyjęcia Programu Przeciwdziałania Przemocy w Rodzinie oraz Ochrony Ofiar Przemocy w Rodzinie realizowanego w Powiecie Tarnogórskim w latach 2017-2020).

Program został opracowany zgodnie z wytycznymi do tworzenia modelowych programów korekcyjno-edukacyjnych dla osób stosujących przemoc w rodzinie. Nadto jest zgodny z wymogami Rozporządzenia Ministra Pracy i Polityki Społecznej z dnia 22.02.2011r. w sprawie standardu podstawowych usług świadczonych przez specjalistyczne ośrodki wsparcia dla ofiar przemocy w rodzinie, kwalifikacji osób zatrudnionych w tych ośrodkach, szczegółowych kierunków prowadzenia oddziaływań korekcyjno-edukacyjnych wobec osób stosujących przemoc w rodzinie oraz kwalifikacji osób prowadzących oddziaływania korekcyjno-edukacyjne (Dz.U z 2011r. Nr 50 poz. 259).

## **I. ŹRÓDŁA INFORMACJI O SPRAWCACH PRZEMOCY W RODZINIE W POWIECIE TARNOGÓRSKIM**

Informacje dotyczące sprawców przemocy w rodzinie w Powiecie Tarnogórskim są możliwe do uzyskania w:

- Ośrodkach Pomocy Społecznej Powiatu Tarnogórskiego w oparciu o realizację procedury "Niebieska Karta" w ramach ZI,
- Komendzie Powiatowej Policji w Tarnowskich Górach,
- Sądzie Rejonowym w Tarnowskich Górach,
- Zespole Kuratorskiej Służby Sądowej do spraw Karnych przy Sądzie Rejonowym w Tarnowskich Górach,
- Prokuraturze Rejonowej w Tarnowskich Górach



- Areszcie Śledczym w Tarnowskich Górach,
- Gminnych Komisjach do spraw Rozwiązywania Problemów Alkoholowych Powiatu Tarnogórskiego,

## **II. CHARAKTERYSTYKA SPRAWCÓW PRZEMOCY W RODZINIE (OPIS I DIAGNOZA PROBLEMU SPOŁECZNEGO)**

Przemoc jest zjawiskiem, którego nie można jednoznacznie zdefiniować. Związana jest z wymuszeniem na drugim człowieku określonego zachowania się. Ma na celu narzucenie osobie, która jej doświadcza swojej woli, zdominowanie jej, podporządkowanie sobie. Osoba stosująca przemoc wykorzystuje w celu uzyskania swoich zamierzeń nie tylko siłę fizyczną ale też dominację psychiczną czy podporządkowanie seksualne.

W środowiskach patologicznych oraz w których nadużywa się alkoholu, bądź używa środków psychoaktywnych najczęściej dochodzi do przemocy fizycznej oraz zaniedbań wobec dzieci. Zjawisko przemocy zdarza się również w tzw. "dobrych domach", czyli rodzinach dobrze sytuowanych, niejednokrotnie wykształconych, które przez otoczenie są odbierane jako "wzór do naśladowania". Należy jednak podkreślić, że w świetle przeprowadzanych badań, jak również dostępnej literatury w tych "wzorowych rodzinach" najczęściej stosowana jest przemoc psychiczna. Przemoc narusza godność drugiego człowieka oraz sprawia, że osoba jej doznająca cierpi, staje się bezsilna, pozbawiona mocy i poczucia sprawstwa.

Przemoc domowa może stanowić podłoże do dysfunkcji rodziny, ale też może być objawem tej dysfunkcji. Najczęściej stanowi ona zachowanie wyuczone, przekazywane z pokolenia na pokolenie i zmierza do przejęcia kontroli nad partnerem życiowym, bądź członkiem rodziny. Jest dobrowolnym zachowaniem sprawcy, który jest świadomy zarówno odpowiedzialności moralnej jak i prawnej za dokonane czyny. Etiologia przemocy domowej odnosi się do stereotypów w sferze kulturowej, jak i obyczajowej, dotyczących zarówno płci, rasy, jak i orientacji seksualnej, które są usprawiedliwieniem represji wobec drugiego człowieka. Nie można wyrażać zgody na stosowanie przemocy, natomiast usprawiedliwieniem sprawcy nie może być prowokujące zachowanie ofiary.

Statystyki przedstawiane w zakresie stosowania przemocy w rodzinie nie stanowią faktycznego jej odzwierciedlenia, istnieje bowiem wiele przypadków, które do chwili obecnej nie zostały ujawnione, m.in z powodu lęku, bądź poczucia wstydu osób jej doznających. Tak więc wskazane poniżej dane stanowią odzwierciedlenie ujawnionej sytuacji przemocy, natomiast liczba osób stosujących przemoc i poszkodowanych jest znacznie wyższa.

**Tabela nr 1.**

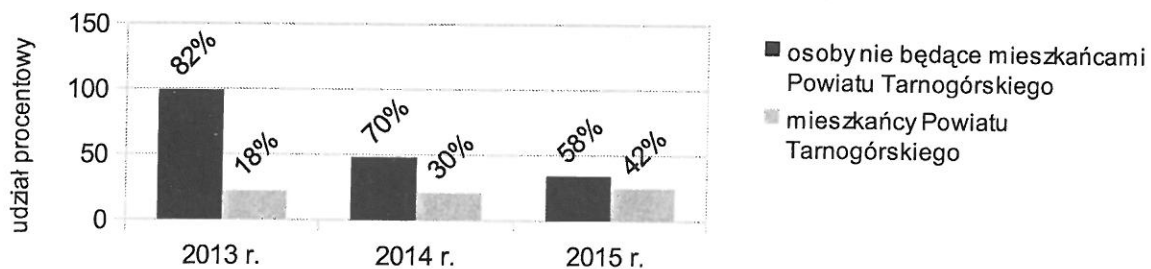
**Dane z Aresztu Śledczego w Tarnowskich Górach związane z popełnieniem przestępstwa za czyn z art. 207<sup>1</sup> k.k.**

	2013r.	2014r.	2015r.
liczba osób z Powiatu Tarnogórskiego odbywających karę pozbawienia wolności w związku z popełnieniem przestępstwa z art. 207 kk	22	21	25
ogółem liczba osób odbywających karę pozbawienia wolności w związku z popełnieniem przestępstwa z art. 207 kk	121	69	59

Źródło: dane z Aresztu Śledczego w Tarnowskich Górach

W 2013r. na ogólną liczbę 121 osadzonych w związku z popełnieniem przez nich przestępstwa z art. 207 kk, a przebywających w Areszcie Śledczym w Tarnowskich Górach, 22 było mieszkańcami Powiatu Tarnogórskiego, co stanowi 18,03% wszystkich osób odbywających tam karę pozbawienia wolności. W 2014r. spadła ilość osadzonych za przestępstwo z art. 207 kk, bo ogólna ich liczba wynosiła 69 osób, przy czym 30,43% to mieszkańcy Powiatu Tarnogórskiego (21 osób). W 2015r liczba ogółem osadzonych osób za to przestępstwo wynosiła 59 osób, natomiast wzrosła liczba mieszkańców Powiatu Tarnogórskiego przebywających w tamtejszym Areszcie za ten czyn i wynosiła 25 osób co stanowi aż 42,37% tego ogółu.

**Osoby odbywające karę pozbawienia wolności na terenie Aresztu Śledczego w Tarnowskich Górach w związku z popełnieniem przestępstwa z art. 207 k.k**

**Wykres nr 1**

Źródło: dane Aresztu Śledczego w Tarnowskich Górach

1 Ustawodawca w art. 207 k.k przewidział, że:

"§ 1. Kto znęca się fizycznie lub psychicznie nad osobą najbliższą lub nad inną osobą pozostającą w stałym lub przemijającym stosunku zależności od sprawcy albo nad małoletnim lub osobą nieporadną ze względu na jej stan psychiczny lub fizyczny, podlega karze pozbawienia wolności od 3 miesięcy do lat 5.

§ 2. Jeżeli czyn określony w § 1 połączony jest ze stosowaniem szczególnego okrucieństwa, sprawca podlega karze pozbawienia wolności od roku do lat 10.

§ 3. Jeżeli następstwem czynu określonego w § 1 lub 2 jest targnięcie się pokrzywdzonego na własne życie, sprawca podlega karze pozbawienia wolności od lat 2 do 12."

Powyższy wykres obrazuje udział procentowy skazanych mieszkańców Powiatu Tarnogórskiego za popełnienie przestępstwa z art. 207 kk, przebywających na terenie Aresztu Śledczego w Tarnowskich Górach, w stosunku do osadzonych za to przestępstwo, którzy nie są mieszkańcami tego powiatu.

Zauważalna jest wzrastająca liczba osadzonych mieszkańców, podczas, gdy maleje liczba osób przebywających w tym Areszcie Śledczym, nie będących mieszkańcami Powiatu Tarnogórskiego.

**Tabela nr 2**

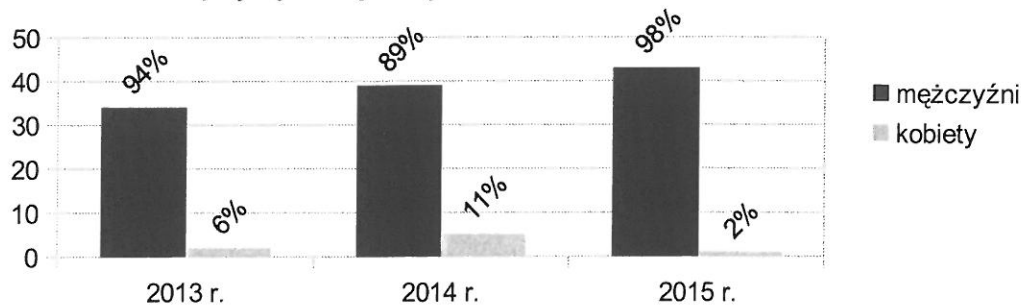
**Dane dotyczące dozorów kuratora orzeczonych w związku z popełnieniem przestępstwa z art. 207 kk, prowadzonych w I Zespole Kuratorskiej Służby Sądowej przy Sądzie Rejonowym w Tarnowskich Górach**

	2013r.	2014r.	2015r.
liczba osób, wobec których prowadzony był dozór kuratora w związku z popełnieniem przez nich czynu z art. 207 kk w tym:	36	44	44
mężczyzn	34	39	43
kobiet	2	5	1

Źródło: dane I Zespołu Kuratorskiej Służby Sądowej przy Sądzie Rejonowym w Tarnowskich Górach

Uznając oskarżonego winnym popełnienia przestępstwa Sąd może poddać go dozorowi kuratora sądowego. Analizując dane I Zespołu Kuratorskiej Służby Sądowej przy Sądzie Rejonowym w Tarnowskich Górach ustalono, że na terenie Powiatu Tarnogórskiego takich nadzorów prowadzonych było w 2013 r. - 36, rok później ich liczba wzrosła do 44, pozostając na tym samym poziomie w 2015r.

**Udział procentowy mężczyzn i kobiet, którzy dopuścili się popełnienia przestępstwa z art. 207 kk i podlegają dozorowi kuratorów Zespołu Kuratorskiej Służby Sądowej przy Sądzie Rejonowym w Tarnowskich Górach.**



**Wykres nr 2**

Źródło: dane I Zespołu Kuratorskiej Służby Sądowej przy Sądzie Rejonowym w Tarnowskich Górach

Analizując powyższy wykres z łatwością można zauważyć, że przeważającą większość

dozorowanych w badanym okresie stanowią mężczyźni (94% w 2013r, 89% w 2014r, 98% w 2015r.), natomiast udział kobiet w tym samym okresie nie przekracza 11%.

**Tabela nr 3**

**Postępowania toczące się w Prokuraturze Rejonowej w Tarnowskich Górach w latach od 2013 do 2015 dotyczących przestępstw z art. 207 k.k**

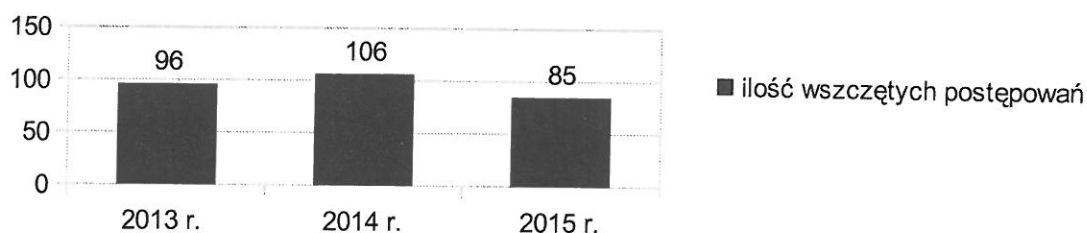
	2013r.	2014r.	2015r.
Ilość wszczętych postępowań ogółem	96	106	85
<b>Rodzaje załatwień:</b>			
skierowanie aktu oskarżenia do Sądu	42	47	33
warunkowe umorzenie postępowania karnego	0	1	0
wniosek w trybie art. 335 kpk <sup>2</sup>	0	0	9
umorzenie postępowania	47	56	41
odmowa wszczęcia postępowania	0	3	1
zawieszenie postępowania	34	41	16

Źródło: dane Prokuratury Rejonowej w Tarnowskich Górach

Na przestrzeni trzech lat (2013 - 2015r.) w Prokuraturze Rejonowej w Tarnowskich Górach wszczęto ogółem 287 postępowań dotyczących podejrzenia popełnienia przestępstwa z art. 207 kk. Merytorycznie zakończono w tym czasie 280 spraw. Z danych Prokuratury wynika również, że łącznie w tym okresie 91 spraw zostało zawieszonych, co jednoznacznie wskazuje na brak ich merytorycznego rozpoznania, przy czym należy zaznaczyć, że w razie ustania przesłanek, Prokurator podejmuje zawieszone postępowanie.

**Wykres nr 3**

**Ilość wszczętych postępowań w Prokuraturze Rejonowej w Tarnowskich Górach w związku z podejrzeniem popełnienia przestępstwa z art. 207 kk**



<sup>2</sup>Art. 335. § 1. Prokurator może umieścić w akcie oskarżenia wniosek o wydanie wyroku skazującego i orzeczenie uzgodnionych z oskarżonym kary lub środka karnego za występki zagrożony karą nieprzekraczającą 10 lat pozbawienia wolności bez przeprowadzenia rozprawy, jeżeli okoliczności popełnienia przestępstwa nie budzą wątpliwości, a postawa oskarżonego wskazuje, że cele postępowania zostaną osiągnięte.

§ 2. Jeżeli zachodzą warunki do wystąpienia z wnioskiem, o którym mowa w § 1, a w świetle zebranych dowodów wyjaśnienia podejrzanego nie budzą wątpliwości, dalszych czynności dowodowych w postępowaniu przygotowawczym można nie przeprowadzać; przeprowadza się jednak czynności, co do których zachodzi niebezpieczeństwo, że nie będzie można ich przeprowadzić na rozprawie.

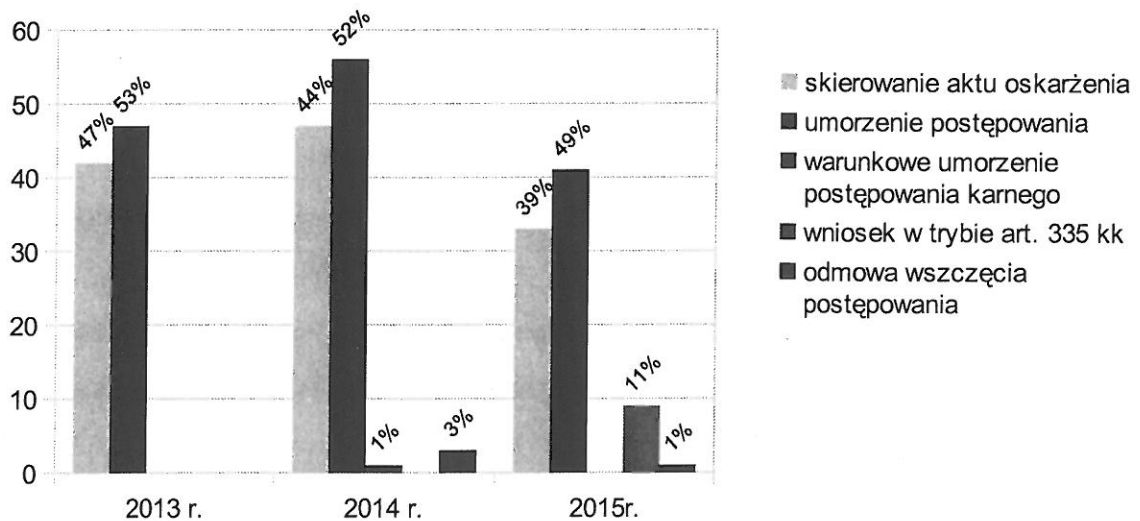
§ 3. Uzasadnienie aktu oskarżenia można ograniczyć do wskazania okoliczności, o których mowa w § 1.

Źródło: dane Prokuratury Rejonowej w Tarnowskich Górach

Poddając analizie powyższy wykres można stwierdzić, że w 2013r. zostało wszczętych 96 postępowań o przestępstwo z art. 207 kk, wzrost nastąpił w 2014r, natomiast w roku 2015 ilość ta zmalała do 85 spraw.

#### Wykres nr 4

**Sposoby zakończenia postępowań o czyn z art. 207 kk,  
toczących się w Prokuraturze Rejonowej w Tarnowskich Górach w latach 2013 – 2015**



Źródło: dane Prokuratury Rejonowej w Tarnowskich Górach

Nadto interpretując wykres nr 4 ustalono, że około połowa postępowań (2013r – 53%, 2014r – 52%, 2015 – 49%) zakończona została umorzeniem postępowania, przy czym zachodzi tutaj tendencja spadkowa. Tym niemniej liczba ta jest bardzo wysoka.

Istnieje również duża ilość spraw skierowanych z aktem oskarżenia do Sądu (2013r. - 47%, 2014r. - 44%, 2015r. - 39%). Na przestrzeni trzech analizowanych lat, w jednej sprawie warunkowo umorzono postępowanie (2014r.), natomiast odmówiono wszczęcia postępowania w czterech sprawach (2014r. - 3, 2015r. - 1 sprawa). W 2015r. w dziewięciu sprawach Prokurator wystąpił z wnioskiem w trybie art. 335 kk (skazanie bez rozprawy, nazywane również dobrowolnym poddaniem się karze).

**Tabela nr 4**

**Dane Wydziału Karnego Sądu Rejonowego w Tarnowskich Górach dotyczące toczących się postępowań odnośnie przestępstwa popełnionego z art. 207 kk oraz rodzaje wydanych orzeczeń w tym zakresie za lata 2013 - 2015**

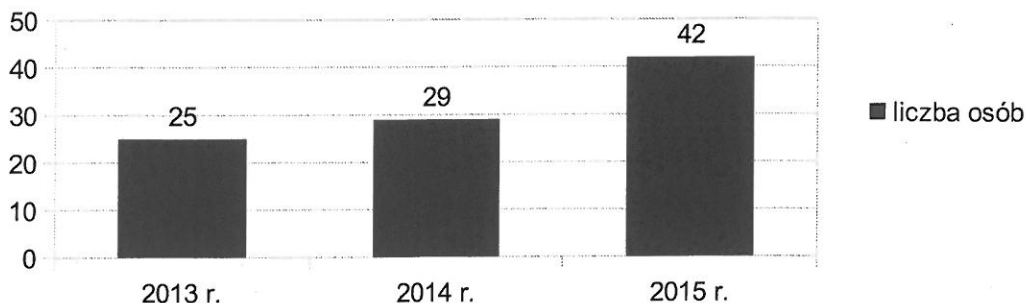
	2013r.	2014r.	2015r.
liczba osób, wobec których toczyły się postępowania o przestępstwo z art. 207 k.k.	25	29	42
ilość osób, wobec których umorzono postępowanie (w zw. z zarzutami art. 207 kk)	--	1	--
ilość osób uniewinnionych (w zw. z zarzutami art. 207 kk)	--	--	--
<b>ogółem</b> ilość osób skazanych w związku z popełnieniem przestępstwa z art. 207 k.k.	21	21	40
w tym:			
bezwzględna kara pozbawienia wolności	2	1	3
warunkowe zawieszenie wykonania kary	17	13	27
ograniczenie wolności przy nadzwyczajnym złagodzeniu	--	6	4
nadto:			
warunkowe umorzenie przy nadzwyczajnym złagodzeniu	4	7	2

Źródło: dane Wydziału II Karnego Sądu Rejonowego w Tarnowskich Górach

Analizując dane Sądu Rejonowego w Tarnowskich Górach uznać można, że stale wzrasta ilość osób skazanych za przestępstwo z art. 207 kk i jest to wprost proporcjonalne do ilości wpływających spraw w tym zakresie. W 2015r. liczba osób skazanych za popełnienie tego przestępstwa była o 90,48% wyższa od roku poprzedniego. W latach 2013 i 2014 znajdowała się ona na tym samym poziomie (21 osób).

## Wykres nr 5

Liczba osób, wobec których w Sądzie Rejonowym w Tarnowskich Górach toczyły się postępowania o przestępstwo z art. 207 kk

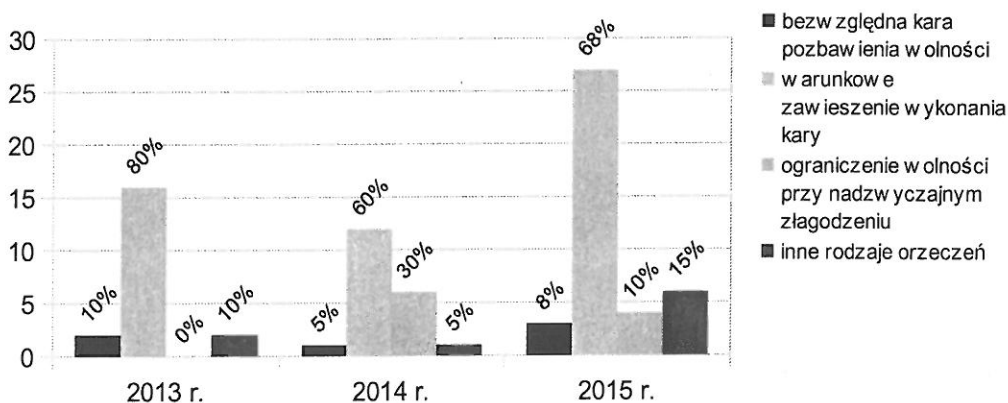


Źródło: dane Sądu Rejonowego w Tarnowskich Górach

Powyższy wykres potwierdza wzrost liczby osób, wobec których toczą się postępowania w Wydziale II Karnym Sądu Rejonowego w Tarnowskich Górach, o przestępstwo z art. 207 kk. W okresie trzech lat (2013r. – 2015r.) wzrosła ona o 68%.

## Wykres nr 6

Rodzaje orzeczeń skazujących wydanych przez Sąd Rejonowy w Tarnowskich Górach wobec sprawców popełnienia przestępstwa z art. 207 kk.



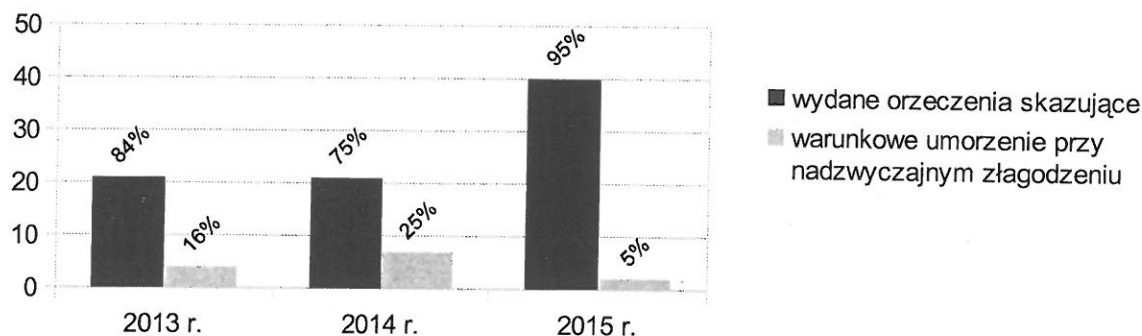
Źródło: dane Wydziału II Karnego Sądu Rejonowego w Tarnowskich Górach

Analizując wykres nr 6 można zauważyć, że przeważająca większość wyroków, w sprawach w których oskarżeni dopuścili się przestępstwa z art. 207 kk, to orzeczenia warunkowego zawieszenia wykonania kary. W 2013 r. takie orzeczenia stanowiły 80% całości wydanych wyroków, w 2014r. - 60%, w 2015r. - 68%. Bezwzględna kara pozbawienia wolności na przestrzeni tych trzech lat nie przekraczała 10% wydawanych wyroków, bo w roku 2013 stanowiła 10%, w roku 2014 – 5%, w roku 2015 – 8%. Pozostałe orzekane wobec skazanych środki to ograniczenie wolności przy nadzwyczajnym złagodzeniu, które w 2014r. Stanowiło 30% orzeczeń, natomiast w 2015r. - 10%.



Wykres nr 7

**Porównanie orzeczeń skazujących i warunkowych umorzeń  
przy nadzwyczajnym złagodzeniu**



Źródło: dane Wydziału II Karnego Sądu Rejonowego w Tarnowskich Górach

Można również przy analizie wykresu nr 7 ustalić, że w większości postępowań sprawcy zostają skazani za popełnione przestępstwa ( 2013r. - 84%, 2014r. - 75%, 2015r. - 95%), warunkowe umorzenie przy nadzwyczajnym złagodzeniu dotyczyło 16% sprawców w 2013r, 25% w 2014r. i 5% w 2015r. We wskazanym okresie nie miało miejsca ani jedno uniewinnienie sprawcy przestępstwa z art. 207 kk.

Tabela nr 5

**Ilość sporządzonych „Niebieskich Kart” w gminach Powiatu Tarnogórskiego.**

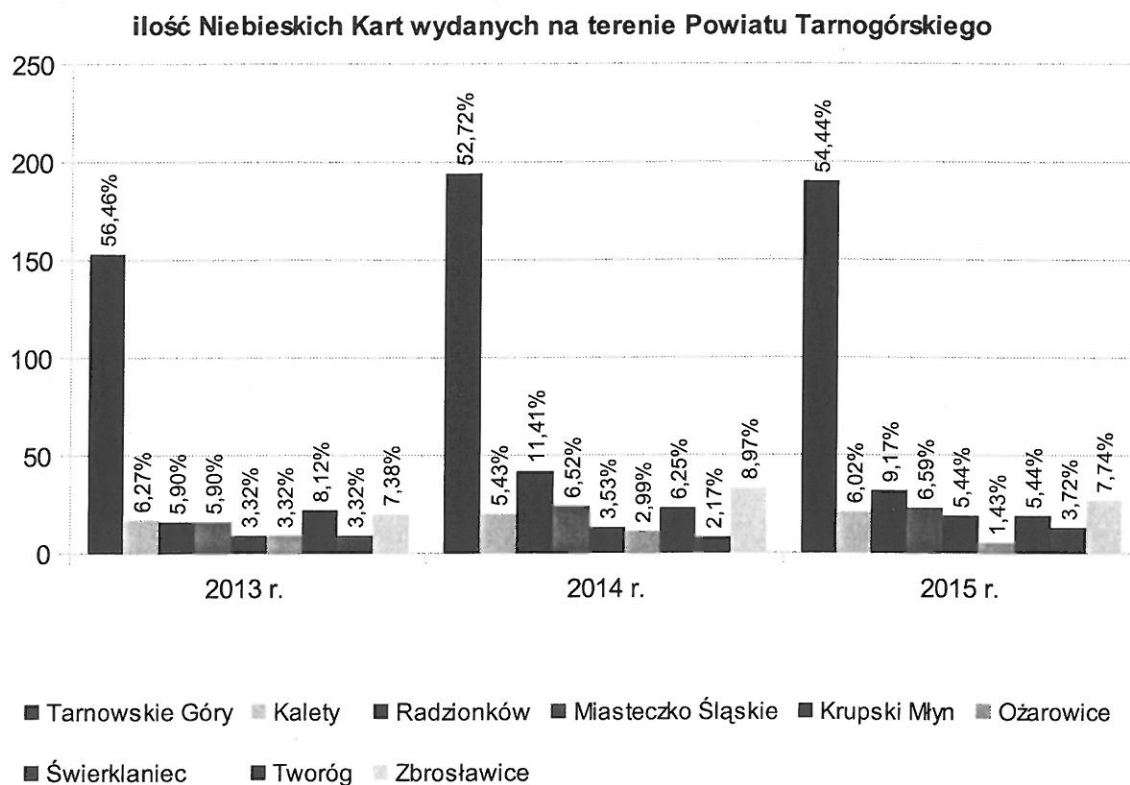
	2013 r.	2014 r.	2015 r.
Powiat ogółem	271	368	349
Tarnowskie Góry	153	194	190
Kalety	17	20	21
Radzionków	16	42	32
Miasteczko Śląskie	16	24	23
Krupski Młyn	9	13	19
Ożarówice	9	11	5
Świerklaniec	22	23	19
Tworóg	9	8	13
Zbrosławice	20	33	27

Źródło: dane ośrodków pomocy społecznej powiatu tarnogórskiego

W Powiecie Tarnogórskim w 2013r. założono 271 "Niebieskich Kart", rok później było ich już 368, natomiast w 2015r. - 349.



Wykres nr 8



Źródło: dane Ośrodków Pomocy Społecznej

Dokonując analizy wykresu nr 8 wydawać by się mogło, że miasto Tarnobrzeg Góry należy do miast najbardziej narażonych na doznanie przemocy w rodzinie, gdyż ponad połowa Niebieskich Kart została właśnie tam sporządzona. Uzasadnione jest to jednak faktem, że zamieszkuje w nim największa liczba ludności. Aby uzyskać optymalny wynik należy dokonać analizy uwzględniając liczbę ludności poszczególnych gmin.

Tabela nr 6

**Odsetek osób dotkniętych przemocą w rodzinie w stosunku do liczby ludności zamieszkałej w poszczególnych gminach Powiatu Tarnogórskiego w roku 2014**

Gmina	Liczba osób dotkniętych przemocą w rodzinie na terenie gminy	Liczba ludności zamieszkującej gminę <sup>3</sup>	Procent osób dotkniętych przemocą w rodzinie
Tarnowskie Góry	177	60.879	0,29%
Kalety	27	8.626	0,31%
Radzionków	29	17.050	0,17%
Miasteczko Śląskie	31	7.383	0,42%
Krupski Młyn	11	3.265	0,34%
Ożarówice	13	5.655	0,23%
Świerklaniec	23	11.814	0,19%
Tworóg	6	8.073	0,07%
Zbrostawice	41	15.757	0,26%

źródło: dane Ośrodków Pomocy Społecznej

Tabela nr 6 obrazuje odsetek mieszkańców poszczególnych gmin Powiatu Tarnogórskiego, które są dotknięte przemocą w rodzinie, przy uwzględnieniu liczby ludności zamieszkałej daną gminę. Zauważalny jest fakt, że największa przemoc wobec członków rodziny występuje w Miasteczku Śląskim (0,42% całej liczby mieszkańców), natomiast najmniejsza w gminie Tworóg (0,07%).

**Tabela nr 7 Dane dotyczące ilości osób doświadczających i stosujących przemoc w rodzinie, którzy ukończyli program korekcyjno-edukacyjny dla osób stosujących przemoc w rodzinie**

<sup>3</sup>[http://katowice.stat.gov.pl/vademecum/vademecum\\_slaskie/portrety\\_gmin/powiat\\_tarnogorski/gmina\\_radzionkow.pdf](http://katowice.stat.gov.pl/vademecum/vademecum_slaskie/portrety_gmin/powiat_tarnogorski/gmina_radzionkow.pdf) 29.10.2016r godz. 21:16  
[http://katowice.stat.gov.pl/vademecum/vademecum\\_slaskie/portrety\\_gmin/powiat\\_tarnogorski/gmina\\_tarnowskie\\_gory.pdf](http://katowice.stat.gov.pl/vademecum/vademecum_slaskie/portrety_gmin/powiat_tarnogorski/gmina_tarnowskie_gory.pdf) 29.10.2016r. godz. 21:53  
[http://katowice.stat.gov.pl/vademecum/vademecum\\_slaskie/portrety\\_gmin/powiat\\_tarnogorski/gmina\\_kalety.pdf](http://katowice.stat.gov.pl/vademecum/vademecum_slaskie/portrety_gmin/powiat_tarnogorski/gmina_kalety.pdf) 29.10.2016r. Godz. 22:04  
[http://katowice.stat.gov.pl/vademecum/vademecum\\_slaskie/portrety\\_gmin/powiat\\_tarnogorski/gmina\\_krupski\\_mlyn.pdf](http://katowice.stat.gov.pl/vademecum/vademecum_slaskie/portrety_gmin/powiat_tarnogorski/gmina_krupski_mlyn.pdf) 29.10.2016r. Godz. 22:11  
[http://katowice.stat.gov.pl/vademecum/vademecum\\_slaskie/portrety\\_gmin/powiat\\_tarnogorski/gmina\\_ozarowice.pdf](http://katowice.stat.gov.pl/vademecum/vademecum_slaskie/portrety_gmin/powiat_tarnogorski/gmina_ozarowice.pdf) 29.10.2016r. Godz. 22:40  
[http://katowice.stat.gov.pl/vademecum/vademecum\\_slaskie/portrety\\_gmin/powiat\\_tarnogorski/gmina\\_swierklanec.pdf](http://katowice.stat.gov.pl/vademecum/vademecum_slaskie/portrety_gmin/powiat_tarnogorski/gmina_swierklanec.pdf) 29.10.2016 r. Godz. 22:17  
[http://katowice.stat.gov.pl/vademecum/vademecum\\_slaskie/portrety\\_gmin/powiat\\_tarnogorski/gmina\\_tworog.pdf](http://katowice.stat.gov.pl/vademecum/vademecum_slaskie/portrety_gmin/powiat_tarnogorski/gmina_tworog.pdf) 30.10.2016r. godz. 08:07

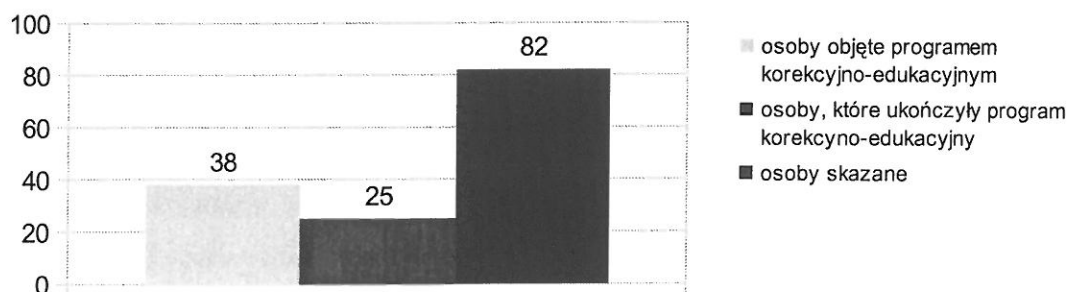
	2013 rok	2014 rok	2015 rok
osoby objęte oddziaływaniami korekcyjno-edukacyjnymi	12	11	15
osoby, które ukończyły program korekcyjno-edukacyjny dla stosujących przemoc w rodzinie	11	6	8
osoby doświadczające przemocy w rodzinie	306	358	359

Źródło: dane ośrodków pomocy społecznej powiatu tarnogórskiego i PCPR w Tarnowskich Górach

Analizując tabelę nr 7 można ustalić, że w latach 2013 – 2015 na terenie Powiatu Tarnogórskiego 1023 osoby doświadczyły przemocy w rodzinie. W tym samym okresie 38 osób zostało objętych oddziaływaniami korekcyjno-edukacyjnymi, z czego tylko 25 osób stosujących przemoc w rodzinie ukończyło program korekcyjno-edukacyjny. Odwołując się natomiast do danych zawartych w tabeli nr 4 za popełnienie przestępstwa z art. 207 kk w tym samym okresie skazane były 82 osoby, a nadto wobec 13 osób Sąd zastosował warunkowe umorzenie postępowania karnego przy nadzwyczajnym złagodzeniu kary.

#### Wykres nr 9

**Porównanie liczby osób skazanych za przestępstwo z art 207 kk oraz osób, które ukończyły program korekcyjno-edukacyjny**



Źródło: dane PCPR w Tarnowskich Górach oraz Sądu Rejonowego w Tarnowskich Górach

Porównując dane zawarte w wykresie nr 9 ustalić można, że na 82 osoby skazane za przestępstwo z art. 207 kk, programem korekcyjno-edukacyjny dla stosujących przemoc w rodzinie objętych zostało 38 osób, z czego ukończyły go tylko 25 osoby, przy czym nie jest wiadome, czy są to osoby objęte wyrokiem Wydziału Karnego Sądu Rejonowego w Tarnowskich Górach.

Tabela nr 8

## Liczba osób dotkniętych przemocą w rodzinie

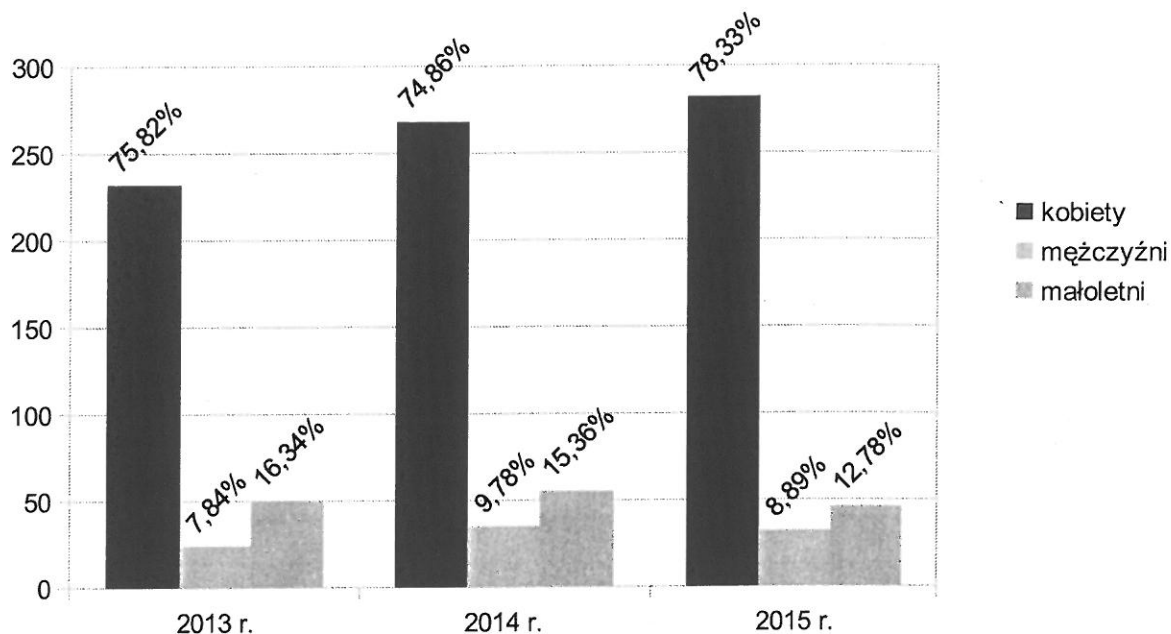
Rok	2013r.			2014r.			2015r.		
Ogółem liczba osób doznających przemocy w rodzinie	306			358			359		
	w tym:			w tym:			w tym:		
	kobiety	mężczyźni	małoleni	kobiety	mężczyźni	małoleni	kobiety	mężczyźni	małoleni
<b>Powiat ogółem</b>	<b>232</b>	<b>24</b>	<b>50</b>	<b>268</b>	<b>35</b>	<b>55</b>	<b>282</b>	<b>32</b>	<b>45</b>
Tarnowskie Góry	124	14	13	141	22	14	135	16	8
Kalety	14	0	6	17	1	9	13	4	10
Radzionków	14	1	1	26	1	2	46	1	0
Miasteczko Śląskie	18	3	16	17	1	13	18	5	15
Krupski Młyn	9	0	0	10	1	0	19	0	0
Ożarowice	6	3	6	8	2	3	4	1	2
Świerklaniec	21	1	0	19	3	1	19	0	0
Tworóg	9	0	0	6	0	0	7	2	0
Zbrosławice	17	2	8	24	4	13	21	3	10

Źródło: dane ośrodków pomocy społecznej powiatu tarnogórskiego

Jak wynika z analizy przedstawionych danych, na terenie Powiatu Tarnogórskiego z roku na rok wzrasta ilość osób dotkniętych przemocą w rodzinie. Przemoc tę doznają ludzie bez względu na płeć bądź wiek. Charakterystyczny jest jednak fakt, że największą grupę osób pokrzywdzonych w tym zakresie stanowią kobiety.

Wykres nr 10

**Kobiety, mężczyźni i dzieci  
dotknięte przemocą w rodzinie na terenie Powiatu Tarnogórskiego**



Źródło: dane ośrodków pomocy społecznej powiatu tarnobrzegskiego

Analizując powyższy wykres można zauważyć, że w badanych trzech latach udział procentowy małoletnich pokrzywdzonych nie przekracza 20% zaś mężczyzn nie przekracza 10 %.

W 2015 roku wzrosła liczba kobiet, wobec których stosowana jest przemoc w rodzinie i wynosiła ona 78,33%.

Należy zaznaczyć, że z roku na rok maleje odsetek małoletnich doznających przemocy w rodzinie ( w 2013 r. - 16,34%, w 2014r. - 15,36%, w 2015r. - 12,78%).

Reasumując dane przedstawione powyżej można ustalić następujące fakty:

- stale wzrasta zarówno liczba osób stosujących przemoc, jak i osób, wobec których ta przemoc jest stosowana,
- większą część pokrzywdzonych przemocą domową stanowią kobiety,
- sprawcami przemocy zazwyczaj są mężczyźni,
- większość dozorowanych przez kuratora Zespołu Kuratorskiej Służby Sądowej w Tarnowskich Górach w związku z popełnieniem przestępstwa z art. 207 kk to mężczyźni, kobiety stanowiły w latach 2013 – 6%, 2014 – 11%, 2015r. - 2% osób dozorowanych,
- około połowa postępowań wszczętych w Prokuraturze Rejonowej w Tarnowskich Górach, a dotyczących podejrzenia popełnienia przestępstwa, zostało umorzonych,
- z roku na rok wzrasta liczba osób, w stosunku do których przed Sądem Rejonowym w Tarnowskich Górach toczy się postępowanie o popełnienie przestępstwa z art. 207 kk,
- większość wyroków wydawanych przez Sąd Karny, dotyczących popełnienia czynu z art. 207 kk to warunkowe zawieszenie wykonania kary, natomiast bezwzględna kara pozbawienia wolności na przestrzeni ostatnich trzech lat nie przekroczyła 10% orzeczeń,
- w porównaniu z ilością osób dopuszczających się stosowania przemocy, niewielka ich liczba korzysta z możliwości udziału w programie korekcyjno – edukacyjnym.

Wyżej wskazane dane potwierdzają fakt występowania przemocy domowej, która z upływem czasu nasila się. Mając na uwadze dobro rodziny i społeczeństwa konieczne jest podjęcie działań zmierzających do powstrzymania a następnie regresji tego zjawiska. Program korekcyjny dla osób stosujących przemoc w rodzinie stwarza właśnie taką możliwość. Jest on również odpowiedzią na Program Przeciwdziałania Przemocy w Rodzinie i Ochrony Ofiar Przemocy w Rodzinie realizowany w Powiecie Tarnogórskim w latach 2017-2020.

### III. CELE PROGRAMU

- powstrzymywanie osoby stosującej przemoc w rodzinie przed dalszym stosowaniem przemocy,
- rozwijanie umiejętności samokontroli i współżycia w rodzinie,
- kształtowanie umiejętności w zakresie wychowywania dzieci bez użycia przemocy,
- uznanie przez osobę stosującą przemoc w rodzinie swojej odpowiedzialności za stosowanie przemocy,
- zdobycie i podnoszenie wiedzy na temat mechanizmów powstawania przemocy w rodzinie,
- zdobycie umiejętności komunikowania się i rozwiązywania konfliktów w rodzinie bez stosowania przemocy,
- uzyskanie informacji o możliwościach podejmowania działań terapeutycznych.

### IV. PLANOWANE DZIAŁANIA

#### ADRESACI PROGRAMU

- osoby skazane za czyny związane ze stosowaniem przemocy w rodzinie, odbywający karę pozbawienia wolności w Areszcie Śledczym w Tarnowskich Górach,
- osoby, wobec których sąd warunkowo zawiesił wykonywanie kary, zobowiązując je do uczestnictwa w oddziaływaniach korekcyjno-edukacyjnych,
- osoby stosujące przemoc w rodzinie, które uczestniczą w terapii leczenia uzależnienia od alkoholu lub narkotyków lub innych środków odurzających, substancji psychotropowych albo środków zastępczych, dla których oddziaływania korekcyjno-edukacyjne mogą stanowić uzupełnienie podstawowej terapii,
- osoby, które w wyniku innych okoliczności zgłoszą się do uczestnictwa w programie korekcyjno-edukacyjnym.
- sprawcy przemocy, wobec których wszczęto procedurę Niebieskiej Karty, skierowani przez Zespoły Interdyscyplinarne d/s Przeciwdziałania Przemocy w Rodzinie.

## REALIZATOR PROGRAMU

Powiatowe Centrum Pomocy Rodzinie w Tarnowskich Górach.

Program realizowany jest we współpracy z:

- Ośrodkami Pomocy Społecznej Powiatu Tarnogórskiego w oparciu o realizację procedury "Niebieska Karta" w ramach Zespołów Interdyscyplinarnych do spraw Przeciwdziałania Przemocy w Rodzinie,
- Komendą Powiatową Policji w Tarnowskich Górach,
- Sądem Rejonowym w Tarnowskich Górach,
- Zespołem Kuratorskiej Służby Sądowej do spraw Karnych przy Sądzie Rejonowym w Tarnowskich Górach,
- Aresztem Śledczym w Tarnowskich Górach,
- Gminnymi Komisjami do spraw Rozwiązywania Problemów Alkoholowych Powiatu Tarnogórskiego,
- Tarnogórskim Ośrodkiem Terapii Uzależnień,
- Prokuraturą Rejonową w Tarnowskich Górach,
- Organizacjami pozarządowymi.

## PROCEDURY KWALIFIKACJI UCZESTNIKÓW PROGRAMU

Sposoby naboru:

- zobowiązanie uczestnika przez sąd do udziału w programie,
- zalecenie udziału w programie otrzymane od kuratora, dzielnicowego, terapeuty, Zespołu Interdyscyplinarnego d.s. Przeciwdziałania Przemocy,
- samodzielne zgłoszenie się osoby stosującej przemoc,

Psycholog lub pedagog lub pracownik socjalny lub specjalista d.s. przeciwdziałania przemocy w rodzinie dokona diagnozy kandydatów do udziału w programie, w szczególności mając na względzie:



- wykluczenie chorób psychicznych (możliwe w tym celu przeprowadzenie badań psychiatrycznych),
- skierowanie osób, u których stwierdzono uzależnienie od alkoholu bądź środków psychoaktywnych w pierwszej kolejności na terapię uzależnienia,
- odebranie oświadczenia w zakresie zachowania abstynencji od uczestnika będącego w trakcie terapii bądź po odbytej terapii leczenia uzależnienia,
- w razie zaistnienia takiej potrzeby skierowanie osób z zaburzeniami osobowości na terapię indywidualną np. w specjalistycznych placówkach zdrowotnych,
- podpisanie kontraktu przez uczestnika, a tym samym wyrażenie przez niego zgody na przyjęcie reguł w nim wyznaczonych, w szczególności warunków, które obowiązują i dają możliwość ukończenia programu, oraz przesłanek, które spowodują wykluczenie z programu.
- zobowiązanie się uczestnika programu do niestosowania przemocy, przestrzegania zasad współżycia społecznego oraz udziału w spotkaniach grupowych oddziaływań korekcyjno-edukacyjnych,
- zobowiązanie się uczestnika do przestrzegania regulaminu programu.

## OBSZARY ODDZIAŁYWAŃ I FORMY ICH REALIZACJI

- Edukacja: dostarczenie informacji niezbędnych w zrozumieniu dynamiki przemocy w kontekście procesów uczenia się społeczno-kulturowego i socjalizacji w roli męskiej. Edukacja ma również na celu konfrontację wszystkich przekonań i postaw, przy pomocy których sprawcy usprawiedliwiają stosowanie przemocy. Uczestnicy mają możliwość uświadomienia sobie w jaki krzywdzący sposób ich zachowanie wpływa na członków rodziny, ich wzajemne relacje, jednocześnie umożliwia przygotowanie się do wzięcia pełnej odpowiedzialności moralnej i psychologicznej za swoje czyny, jak również rozpoczęcie pozytywnych zmian w relacjach osobistych.

- Rozpoznawanie i zmiana systemu przekonań i postaw osobistych: umożliwienie uczestnikom wglądu w swój system przekonań, postaw i nastawień emocjonalnych, które inicjują lub wzmacniają stosowanie przemocy, przy jednoczesnym promowaniu konstruktywnych zachowań będących alternatywą do postaw wspierających przemoc.
- Zmiany behawioralno-poznawcze: ćwiczenie u osób zaangażowanych w proces zmiany zachowań i postaw, nowych, konstruktywnych form myślenia i reagowania, służących skutecznej kontroli nad szkodliwymi zachowaniami, a tym samym umożliwienie odpowiedzialnego podejmowania decyzji w sytuacjach konfliktowych i utrzymywaniu właściwych relacji międzyludzkich bez używania przemocy.

Szczegółowa zawartość merytoryczna programu zostanie przygotowana przez prowadzącego zajęcia grupowe.

Z uczestnikiem programu prowadzona będzie zarówno praca indywidualna, jak i grupowa.

Praca indywidualna będzie obejmowała formy pracy takie jak: wywiady, kwestionariusze oraz analizę zgromadzonej dokumentacji pod kątem:

- faktycznych okoliczności skierowania do programu,
- ustalenia, czy uczestnik programu aktualnie stosuje przemoc,
- określenia najgroźniejszych i typowych form oraz okoliczności stosowania przemocowych zachowań,
- ustalenia aktualnej sytuacji rodzinnej oraz zawodowej,
- ustalenia cech osobistych uczestników, które będą miały znaczenie w pracy korekcyjnej.

Formy pracy grupowej z uczestnikami programu:

- miniwykłady: wiedza psychologiczna wyrażona w prosty sposób, dotycząca mechanizmów przemocy,
- projekcje filmów: praca na przykładowych zobrazowanych sytuacjach, z wykorzystaniem filmów o charakterze edukacyjnym, fabularnym,
- praca analityczna: w ramach zajęć indywidualnych i grupowych analizowanie mechanizmów własnych zachowań,

- warsztaty konkretnych umiejętności,
- indywidualne spotkania terapeutyczne,
- "zadania domowe": podanie uczestnikom zagadnień do przemyślenia i przeanalizowania.

#### TEMATYKA ZAJĘĆ OBEJMUJE OBSZARY:

- społeczno-kulturowe źródła i okoliczności towarzyszące przemocy domowej* - powiązania między przemocą a stereotypami dotyczącymi płci i relacji między kobietami i mężczyznami oraz rodzicami i dziećmi, realne i wyobrażane różnice między mężczyznami i kobietami,
- problemy władzy i kontroli w relacjach międzyludzkich* – potrzeby sprawców dotyczące władzy i kontroli, zaprzeczanie odpowiedzialności za przemoc i obwinianie ofiar, proces wiktylizacji, rozróżnianie zachowań agresywnych i asertywnych, rozpoznawanie osobistych postaw związanych z przemocą, uczenie się odpowiedzialności za własne decyzje,
- planowanie i rozwijanie samokontroli* – mechanizmy agresywnych zachowań, zaprzeczanie aktom przemocy i zniekształcanie obrazu minionych wydarzeń, zniekształcenie myślenia i unikanie świadomego wyboru oraz decyzji, rozpoznawanie sygnałów ostrzegawczych, ćwiczenie „przerwy na ochłonięcie” jako doraźnej techniki powstrzymywania agresywnych reakcji, przygotowywanie indywidualnego planu zapobiegania agresywnym zachowaniom,
- uzależnienia i patologia społeczna* – rozpoznawanie uzależnienia od alkoholu i narkotyków, specyfika związku między nadużywaniem substancji chemicznych a stosowaniem przemocy (uświadomienie, że alkohol nie jest przyczyną przemocy), zaburzenia życia rodzinnego spowodowane patologicznym zachowaniem rodziców, rozpoznawanie jak ślady bycia krzywdzonym przekształcają się we wrogość wobec innych,
- komunikacja interpersonalna* – zdolność do rozpoznawania i konstruktywnego wyrażania uczuć, intymność i umiejętność empatycznego słuchania innych i reagowania z szacunkiem, umiejętności rozwiązywania konfliktów oparte na negocjacjach i kompromisach, rozpoznawanie różnych form wyrażania wrogości i braku szacunku oraz uczenie się konstruktywnych postaw wobec innych,

- f) *promocja pozytywnych standardów i wartości życia rodzinnego* – wzmacnianie poczucia odpowiedzialności za bezpieczeństwo w związkach i w rodzinie, szczerść i solidność, akceptowanie osobistej odpowiedzialności za czyny, rozwijanie zdolności do szacunku i wsparcia oraz akceptacji dla uczuć, opinii, postępowania i przyjaciół, partnerki/partnera, sprawiedliwość i równość w podziale praw i obowiązków w rodzinie, partnerstwo ekonomiczne i gotowość do materialnego wspierania dzieci niezależnie od formalnego statusu małżeństwa,
- g) *przemoc seksualna* – rozpoznawanie poniżających i nieakceptowanych przez partnerkę/partnera zachowań i sytuacji związanych z seksem jako ważnej formy przemocy,
- h) *dzieci, przemoc i wychowanie* – wpływ przemocy domowej na psychikę i zachowanie dzieci, uświadomienie, że agresywne metody wychowawcze krzywdzą dzieci i uczą je stosowania przemocy, modelowanie pozytywnych form i umiejętności rodzicielskich, formy dyscypliny bez przemocy jako alternatywa dla agresywnego karania,
- i) *tolerancja i szacunek wobec osób starszych i niepełnosprawnych będących często ofiarami przemocy* – sprawcy przemocy powinni uczyć się pozytywnych zachowań wobec ludzi starszych i niepełnosprawnych (członków ich rodzin) i radzenia sobie z sytuacjami kryzysowymi, o wiele częściej pojawiającymi się w rodzinach gdzie są osoby starsze i niepełnosprawne, w sposób inny niż stosowanie wobec nich przemocy. Treści edukacyjne powinny przekazywać informacje o trudnościach w kontaktach interpersonalnych osób zdrowych w sile wieku z osobami starszymi lub niepełnosprawnymi,
- j) *możliwości podejmowania przez osobę stosującą przemoc w rodzinie działań terapeutycznych* – sprawcom przemocy należy przekazać informacje o możliwościach podjęcia takich działań.

## REGUŁY UCZESTNICTWA W PROGRAMIE

- regulamin zajęć powinien zostać opracowany przez prowadzącego wspólnie z uczestnikami i przyjęty przez nich do przestrzegania, w regulaminie należy ująć sposób i zasady monitoringu, o których mowa w pkt. 6 programu
- udział w zajęciach jest obowiązkowy,
- konieczne jest opracowanie indywidualnego kontraktu, określającego zasady uczestnictwa w programie,
- należy wskazać uregulowania dotyczące warunków, jakie winien spełnić uczestnik, aby ukończyć program. Poziom maksymalnej dopuszczalnej absencji na zajęciach, przy 60

godzinach programu wynosi 8 godzin.

- w przypadku osób, których uczestnictwo związane jest z decyzjami sądu ograniczającymi wolność osobistą, powinny być wskazane sankcje za uchylanie się od udziału w programie, oraz obowiązek poinformowania sądu bądź kuratora dozoruującego uczestnika,
- reguły uczestnictwa powinny obejmować zobowiązanie się do powstrzymania spożywania alkoholu i zażywania środków psychoaktywnych,
- w przypadku osób kontaktujących się z członkami rodziny, konieczne jest okresowe uzyskiwanie informacji o rzeczywistej sytuacji w rodzinie w zakresie związanym z przeciwdziałaniem przemocy, czyli monitorowanie zachowań i sytuacji rodzinnych.

#### ZASADY PROWADZENIA ZAJĘĆ

- wszystkie informacje uzyskane od uczestników programu, dotyczące ich życia osobistego, muszą być objęte zasadą poufności (wyłączając informacje wskazujące na popełnienie przestępstwa),
- zajęcia powinny być prowadzone w grupach, których wielkość pozwoli na sprawne i niezakłócone ich realizowanie oraz da możliwość wykonywania w trakcie programu praktycznych ćwiczeń grupowych mających na celu zmianę zachowań i postaw związanych z przemocą oraz rozwijających umiejętności samokontroli i konstruktywnego współżycia u uczestników oddziaływań,
- łączny czas trwania programu winien wynosić około 60 godzin zegarowych. Od zasady tej przewiduje się odstępstwa w zakresie pomniejszenia liczby wymaganych godzin zajęć dla każdego uczestnika pod warunkiem przeprowadzenia oddziaływań z uwzględnieniem wszystkich treści przewidzianych w programie.
- przerwy pomiędzy kolejnymi zajęciami nie powinny być dłuższe niż tydzień. Od zasady tej możliwe są kilkudniowe odstępstwa wynikające z umiejscowienia w kalendarzu świąt i pozostałych dni wolnych od pracy.
- zajęcia z osobami stosującymi przemoc nie mogą być prowadzone w miejscach, w których udziela się pomocy i wsparcia ofiarom przemocy.

- należy umożliwić uczestnikom zapoznanie się z zawartością merytoryczną realizowanego programu, a także zdobycie odpowiednich umiejętności w ramach realizowanych ćwiczeń praktycznych, mających na celu dostarczenie korekcyjnych doświadczeń osobistych zmieniających zachowania i postawy związane z przemocą oraz rozwijających samokontrolę i możliwość konstruktywnego współżycia,
- konieczne jest określenie nowym uczestnikom, którzy dołączyli do grupy w trakcie realizacji programu, zasad przekazania treści, z którymi zapoznała się już grupa na zajęciach, na których nie byli jeszcze jej członkami.

### TRENERZY PROWADZĄCY ZAJĘCIA

Oddziaływania korekcyjno-edukacyjne powinny być prowadzone przez osoby z wyższym wykształceniem, które:

- ukończyły studia II stopnia na jednym z kierunków: psychologia, pedagogika, pedagogika specjalna, nauki o rodzinie, politologia, politologia i nauki społeczne w zakresie pedagogiki opiekuńczo-wychowawczej, resocjalizacji lub pracy socjalnej, albo na innym kierunku uzupełnionym studiami podyplomowymi w zakresie psychologii, pedagogiki, resocjalizacji;
- posiadają zaświadczenie o ukończeniu szkoleń w zakresie przeciwdziałania przemocy w rodzinie w wymiarze co najmniej 100 godzin, w tym w wymiarze 50 godzin w zakresie pracy z osobami stosującymi przemoc w rodzinie;
- mają udokumentowany co najmniej 3-letni staż pracy w instytucjach realizujących zadania na rzecz przeciwdziałania przemocy w rodzinie.
- Ważne jest, by duet tworzyli kobieta i mężczyzna – obrazuje to modelowy układ komunikacji partnerskiej.

Realizatorzy programu powinni przestrzegać wysokich standardów etycznych i pragmatycznych, opartych na aktualnej wiedzy i badaniach, korzystać z superwizji, a w przypadku małego doświadczenia, korzystać z opieki merytorycznej bardziej doświadczonego pracownika.

Nadto wskazane jest utrzymywanie przez nich kontaktów z rodziną uczestników, celem uzyskiwania bieżących informacji w przedmiocie ustalenia rzeczywistych ich zachowań w środowisku domowym, jak również ustalenia w tym zakresie postępów oddziaływań korekcyjno-

edukacyjnych.

### OCENA UCZESTNIKÓW PROGRAMU

Ocena ściśle związana jest ze zobowiązaniami, które zostały ujęte w kontrakcie, a dotyczą zasad selekcji. Tak więc podstawę do wydania opinii stanowi:

- obecność uczestnika na zajęciach,
- aktywność na zajęciach,
- otwartość na innych uczestników i poznane treści,
- wykorzystanie poznanych technik,
- zachowanie trzeźwości,
- nie stosowanie przemocy,
- ponoszenie odpowiedzialności za przemoc,
- przyjmowanie uwag.

Ocena uczestnika winna być przeprowadzana na różnych etapach programu i być podstawą do zwolnienia z uczestnictwa w programie.

## V. ŹRÓDŁA FINANSOWANIA

Program Oddziaływań Korekcyjno-Edukacyjnych będzie finansowany ze środków budżetu państwa w ramach dotacji celowej.

## VI. MONITORING I EWALUACJA

Monitoring i ewaluacja będą dokonane wobec osób, które ukończyły program i trwać będzie przez trzy lata od daty jego zakończenia celem uzyskania informacji czy zdobyta w trakcie realizacji programu wiedza uczestnika, przyczyniła się do zmiany jego zachowania i obejmować będzie:



- przeprowadzenie pomiędzy uczestnikami niniejszego programu przed przystąpieniem do niego, a także po jego ukończeniu badań ankietowych, dokonanych przez podmiot, do zadań którego należała będzie część szkoleniowa,
- monitorowanie sytuacji osób, uczestniczących w programie, poprzez uzyskiwanie informacji z właściwych Ośrodków Pomocy Społecznej oraz Zespołów Interdyscyplinarnych d.s. Przeciwdziałania Przemocy w Rodzinie, Sądu lub kuratora.
- spotkanie ewaluacyjne realizatorów programu raz w roku na terenie PCPR celem podsumowania działań.

## PODSUMOWANIE

Oddziaływania korekcyjno – edukacyjne względem osób dopuszczających się przemocy w rodzinie mają na celu zakończenie tej przemocy i będą skierowane na zmianę postaw i zachowań uczestników, aby potrafili oni w sposób konstruktywny okazywać swoje emocje, nie reagując agresywnie wobec członków rodziny bądź partnerów życiowych. Wobec powyższego ma on również za zadanie naukę samokontroli.

Program będzie możliwy do zrealizowania w warunkach wolnościowych, jeżeli osoby stosujące przemoc będą w nim uczestniczyły. Może się tak stać, jeżeli aktywność swoją wykażą nie tylko instytucje uprawnione do kierowania, ale również informacja o takiego rodzaju oddziaływaniach będzie ogólnie dostępna dla społeczeństwa, w przypadku chęci dobrowolnego udziału jednostki.

Mając na względzie powyższe rozpowszechniono informację o realizowaniu oddziaływań korekcyjno-edukacyjnych, wśród kuratorów, policjantów, pracowników ośrodków pomocy społecznej, pozostałych członków zespołów interdyscyplinarnych przeciwdziałających przemocy w rodzinie.

STAROSTA  
*Burda*  
Józef Burdziak





## Uzasadnienie

Podstawą prawną do opracowania i wdrożenia „Programu Oddziaływań Korekcyjno-Edukacyjnych dla Osób Stosujących Przemoc w Rodzinie Realizowanego w Powiecie Tarnogórskim w latach 2017-2020” jest ustawa z dnia 29 lipca 2005r. o przeciwdziałaniu przemocy w rodzinie (tekst jednolity: Dz.U. 2015 poz. 1390), a dokładniej art. 6 ust. 4 pkt. 2 cyt. ustawy, według którego opracowywanie i realizacja programów oddziaływań korekcyjno-edukacyjnych dla osób stosujących przemoc w rodzinie jest zadaniem z zakresu administracji rządowej realizowanym przez powiat. Programy te stanowią część całego systemu przeciwdziałania przemocy w rodzinie oraz uzupełniają różne formy interwencji prawnych i administracyjnych podejmowanych wobec sprawców. Program powstał w odpowiedzi na Krajowy Program Przeciwdziałania Przemocy w Rodzinie, jest także następstwem zapisów zawartych w „Powiatowym Programie Zapobiegania Przestępczości oraz Porządku Publicznego i Bezpieczeństwa Obywateli na lata 2015-2018 (przyjętym uchwałą Rady Powiatu w Tarnowskich Górach nr Uchwała nr VIII/73/2015 z dnia 19 maja 2015r.), Programie Przeciwdziałania Przemocy w Rodzinie oraz Ochrony Ofiar Przemocy w Rodzinie realizowanego w Powiecie Tarnogórskim w latach 2017-2020”, (przyjętym uchwałą Rady Powiatu Tarnogórskiego nr XXVIII/242/2016 z dnia 20 grudnia 2016 roku).

Program został opracowany z uwzględnieniem wytycznych do tworzenia modelowych programów korekcyjno-edukacyjnych dla osób stosujących przemoc w rodzinie. Program spełnia wymogi określone w Rozporządzeniu Ministra Pracy i Polityki Społecznej z dnia 22 lutego 2011r. w sprawie standardu podstawowych usług świadczonych przez specjalistyczne ośrodki wsparcia dla ofiar przemocy w rodzinie, kwalifikacji osób zatrudnionych w tych ośrodkach, szczegółowych kierunków prowadzenia oddziaływań korekcyjno-edukacyjnych wobec osób stosujących przemoc w rodzinie oraz kwalifikacji osób prowadzących oddziaływania korekcyjno-edukacyjne (Dz. U. z 2011 r. Nr 50, poz. 259).

Program zawiera:

- opis i diagnozę problemu społecznego w Powiecie Tarnogórskim
- cele programu i planowane działania
- tematykę zajęć oraz reguły uczestnictwa uczestnictwa
- monitoring i ewaluację

Oddziaływania korekcyjno-edukacyjne wobec osób stosujących przemoc w rodzinie będą prowadzone w formie programów działań psychologicznych, edukacyjnych i socjalizacyjnych, ukierunkowanych na taką zmianę zachowań i postaw osób stosujących przemoc, która zmniejszy ryzyko dalszego stosowania przez nie przemocy oraz zwiększy ich zdolność do samokontroli agresywnych zachowań i do konstruktywnego współżycia w rodzinie.

Nadrzędnym celem tych działań jest powstrzymanie sprawców i zakończenie przemocy w rodzinie.

Opracowanie i realizacja programu korekcyjno-edukacyjnego dla osób stosujących przemoc w rodzinie należy do zadań w zakresie administracji rządowej, realizowanych przez powiat, a zatem środki finansowe potrzebne do wykonania zamierzonych zadań będą pozyskiwane z budżet państwa.