

**KOMENDA POWIATOWA PAŃSTWOWEJ STRAŻY POŻARNEJ  
w TARNOWSKICH GÓRACH**

---



**INFORMACJA  
KOMENDANTA POWIATOWEGO  
PAŃSTWOWEJ STRAŻY POŻARNEJ  
W TARNOWSKICH GÓRACH  
O STANIE BEZPIECZEŃSTWA POWIATU W ZAKRESIE  
OCHRONY PRZECIWPOŻAROWEJ I PRZECIWPOWODZIOWEJ  
W 2022 ROKU**



**Tarnowskie Góry, styczeń 2023**

# KOMENDA POWIATOWA PAŃSTWOWEJ STRAŻY POŻARNEJ w TARNOWSKICH GÓRACH

## 1 Działalność ratowniczo-gaśnicza

Komenda Powiatowa Państwowej Straży Pożarnej w Tarnowskich Górach zabezpiecza operacyjnie teren administracyjny powiatu tarnogórskiego. Chroniony obszar powiatu tarnogórskiego to 644,19 km<sup>2</sup> (64 419 ha), w którym zamieszkuje 140 941 osób - stan na 31.12.2021 r. (źródło GUS). Działalność ratowniczo gaśniczą na terenie powiatu realizują: Jednostka Ratowniczo-Gaśnicza Tarnowskie Góry, Jednostka Ratowniczo-Gaśnicza Radzionków, Ochotnicze Straże Pożarne oraz Lotniskowa Służba Ratowniczo Gaśnicza.

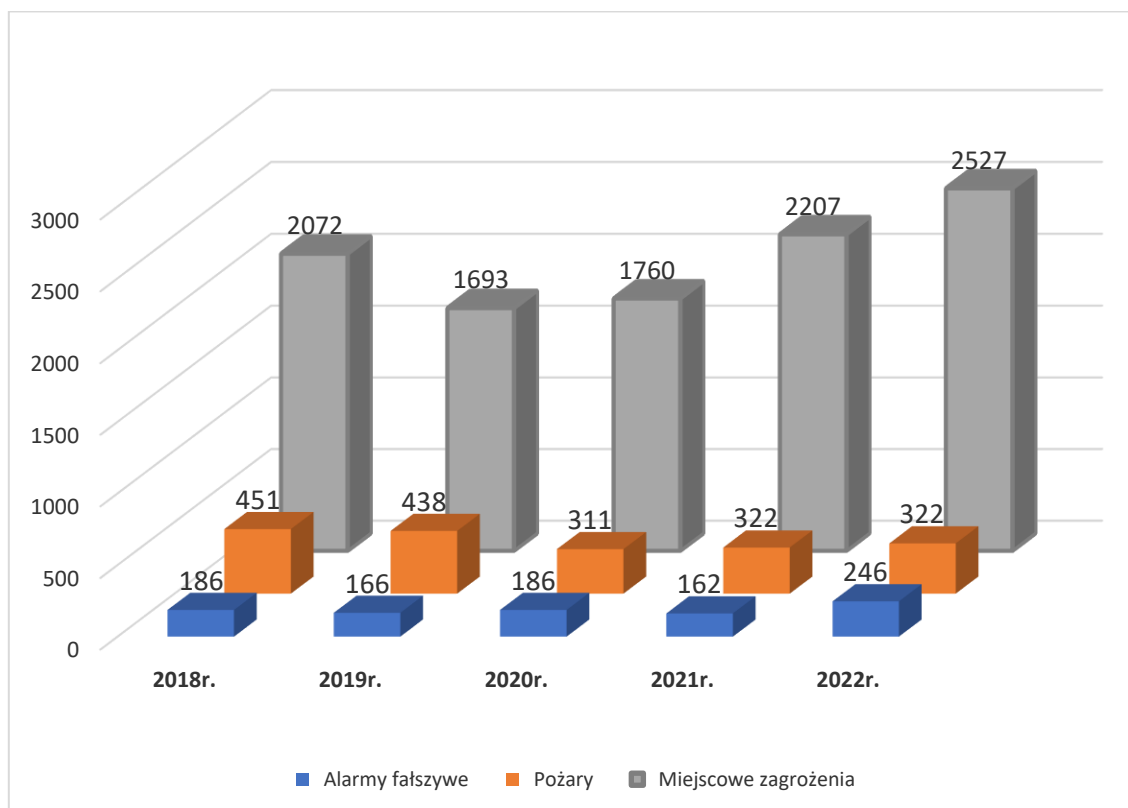
W JRG Tarnowskie Góry służbę pełni łącznie 72 strażaków, stan minimalny to 15 strażaków ratowników.

W JRG Radzionków służbę pełni łącznie 41 strażaków, stan minimalny to 8 strażaków ratowników.

Ochotnicze Straże Pożarne działają na terenie 8 miast i gmin naszego powiatu, na terenie Radzionkowa nie funkcjonuje żadna jednostka OSP.

W 2022 roku straż pożarna interweniowała 3124 razy. Dla porównania rok wcześniej doszło do 2691 wyjazdów. Szacunkowo wartość powstałych strat materialnych określana przez PSP w roku 2022 wyniosła 19 853,7 tys. zł, a w roku 2021 wyniosła 10 989,8 tys. zł

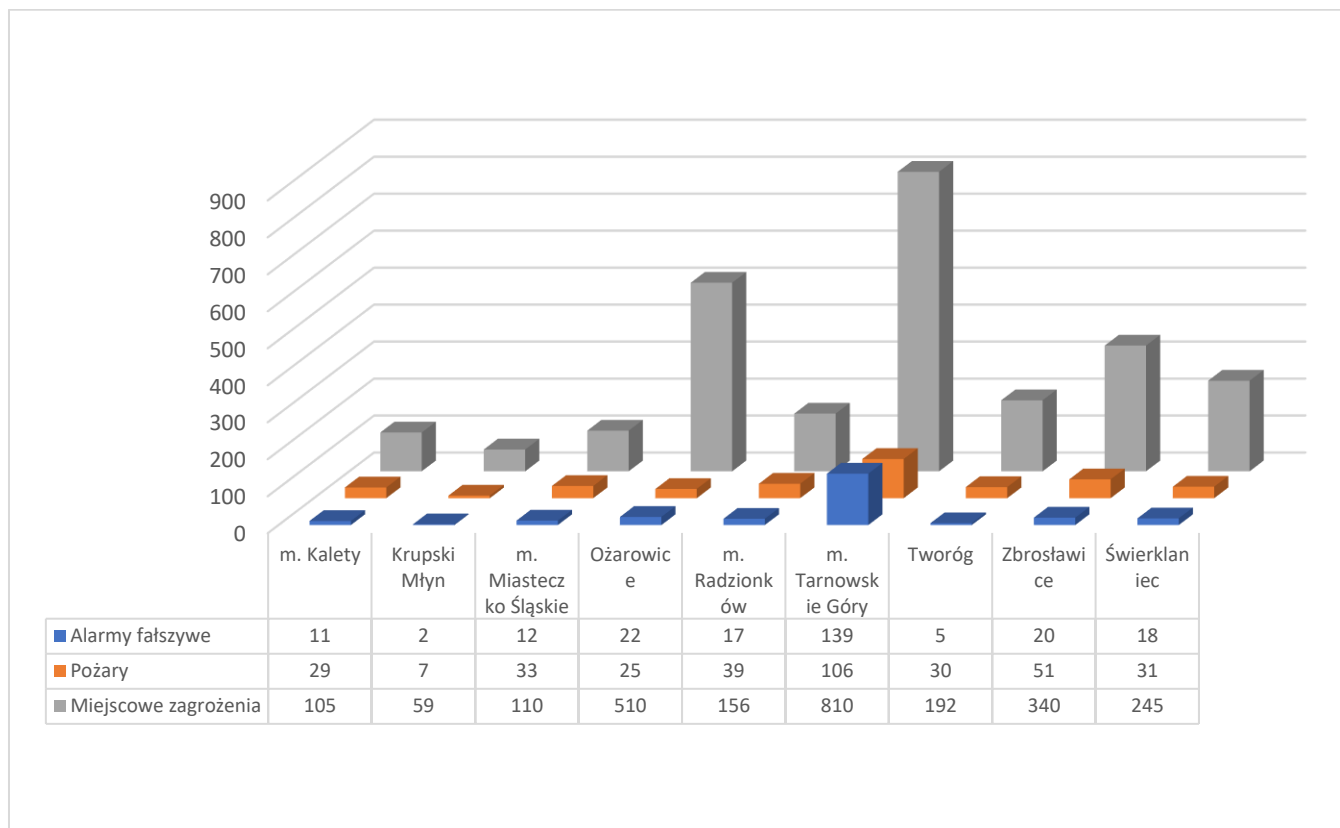
Zestawienie interwencji z 5 ostatnich lat przedstawia poniższy wykres:



Wykres 1 - Interwencje straży pożarnej w latach 2018-2022

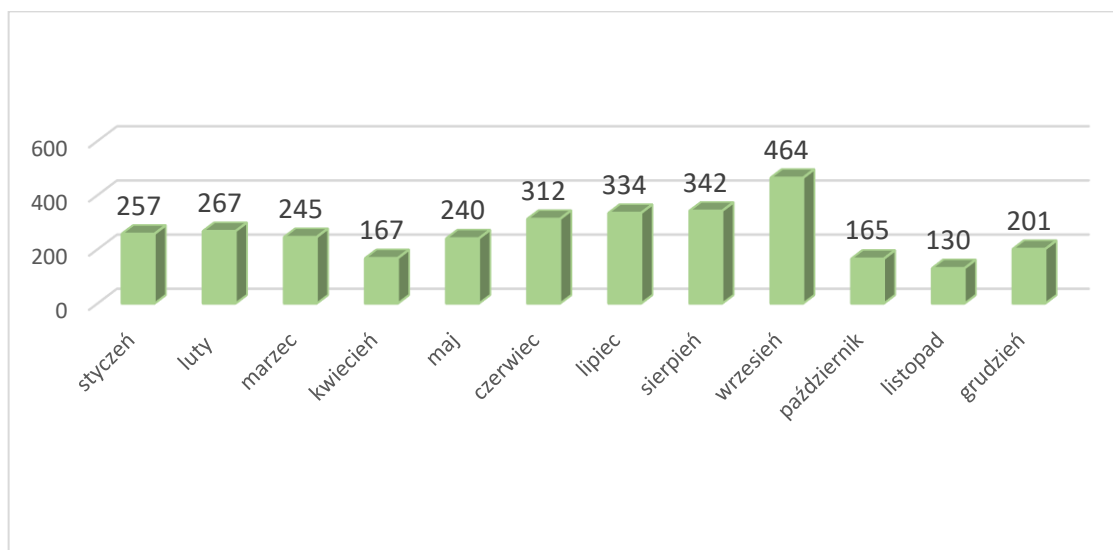
# KOMENDA POWIATOWA PAŃSTWOWEJ STRAŻY POŻARNEJ w TARNOWSKICH GÓRACH

Zdarzenia według rodzaju w rozbiciu na jednostki podziału administracyjnego.



Wykres 2 - Ilość zdarzeń według rodzaju w rozbiciu na jednostkę podziału administracyjnego.

Liczbę interwencji w poszczególnych miesiącach 2022 r.



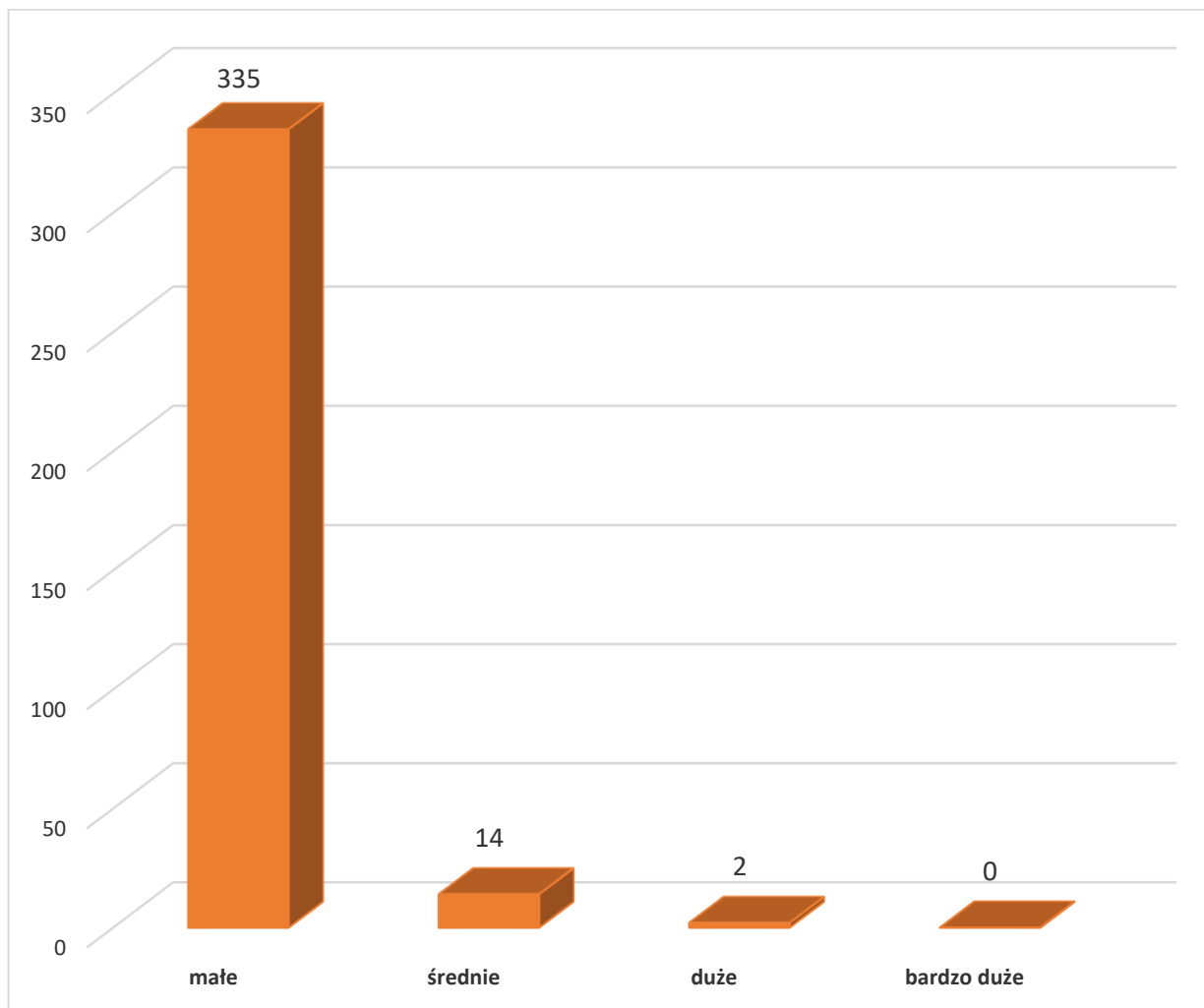
Wykres 3 - Ilość interwencji w poszczególnych miesiącach 2022 r.

# KOMENDA POWIATOWA PAŃSTWOWEJ STRAŻY POŻARNEJ w TARNOWSKICH GÓRACH

---

## Požary

Požary powstałe w 2022 roku zakwalifikowane do grup wielkości



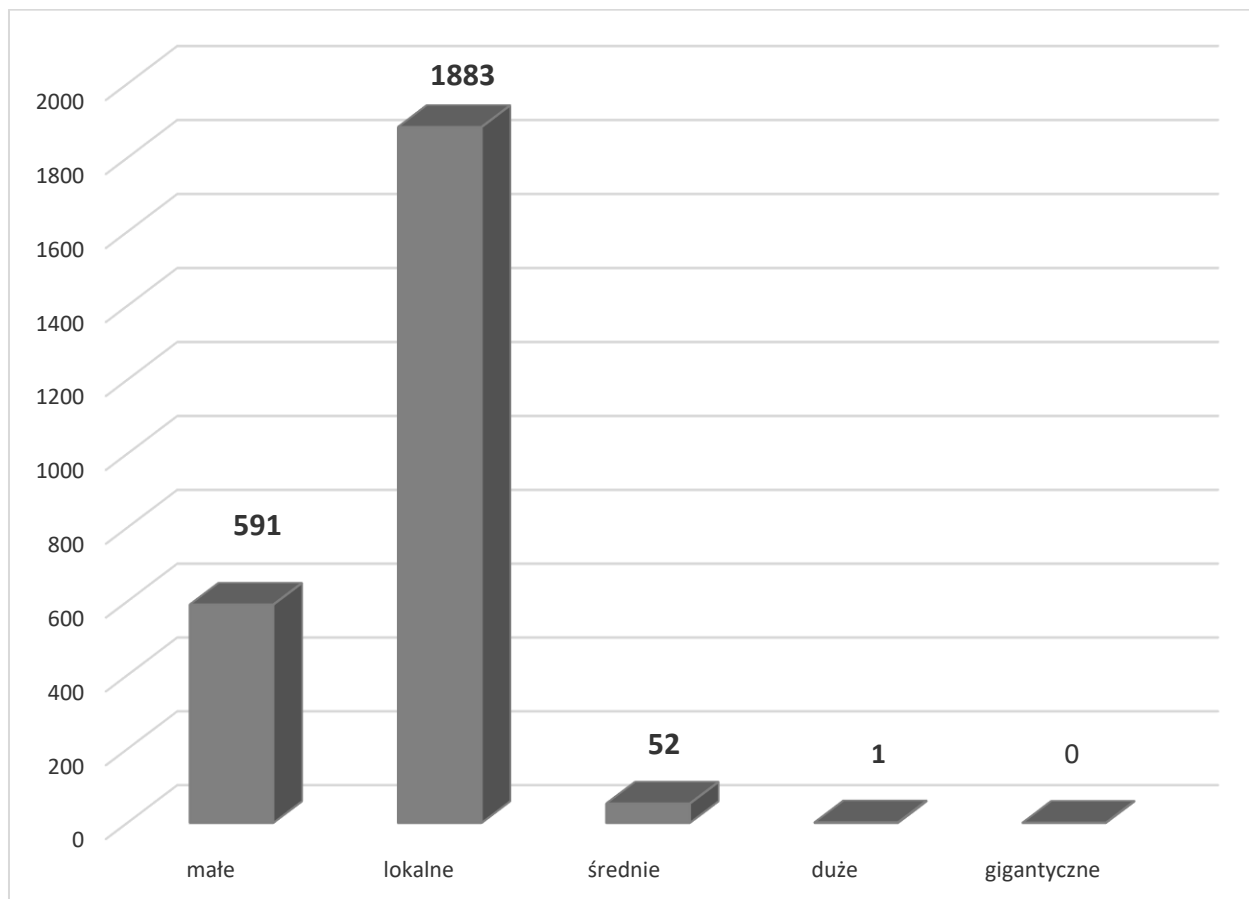
Wykres 4 - Pożary według grupy wielkości w 2022 r.

# KOMENDA POWIATOWA PAŃSTWOWEJ STRAŻY POŻARNEJ w TARNOWSKICH GÓRACH

---

## Miejscowe zagrożenia

Miejscowe zagrożenia powstałe w 2022 roku zakwalifikowane do grup wielkości.



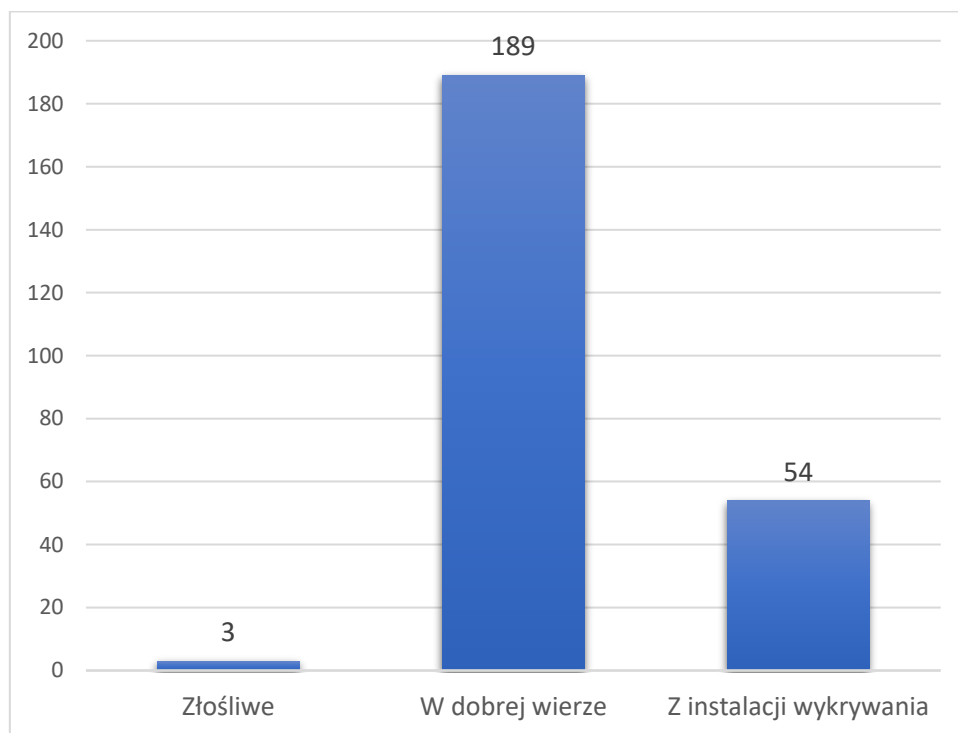
Wykres 5 - Miejscowe zagrożenia według rodzaju wielkości w 2022 r.

## KOMENDA POWIATOWA PAŃSTWOWEJ STRAŻY POŻARNEJ w TARNOWSKICH GÓRACH

---

### Alarmy fałszywe

Na wykresie 8 przedstawiono ilość zgłoszonych alarmów fałszywych według ich kategoryzacji.



Wykres 6 - Alarmy fałszywe według kategoryzacji w 2022 r.

# KOMENDA POWIATOWA PAŃSTWOWEJ STRAŻY POŻARNEJ w TARNOWSKICH GÓRACH

W prowadzonych działaniach ratowniczo-gaśniczych oprócz jednostek Państwowej Straży Pożarnej, czynnie uczestniczyły również jednostki Ochotniczych Straży Pożarnych powiatu. Poniżej zestawienie wszystkich wyjazdów jednostek OSP z powiatu tarnogórskiego.

Dane jednostki				Wyjazdy					
Lp.	Jednostka	Gmina	KSRG	P	MZ	AF	PZR	Wyjazdy związane z pomocą dla UA	Ogółem
1.	OSP ŻYGLINEK	MIASTECZKO ŚLĄSKIE	TAK	35	127	8	2		172
2.	OSP ZBROSŁAWICE	ZBROSŁAWICE	TAK	18	131	15	2		166
3.	OSP TWORÓG	TWORÓG	TAK	24	122	14			160
4.	OSP NAKŁO ŚLĄSKIE	ŚWIERKLANIEC	TAK	29	101	18	4		152
5.	OSP KALETY	KALETY	TAK	32	94	10			136
6.	OSP FLORIAN W STRZYBNICY	TARNOWSKIE GÓRY	TAK	20	97	11	4		132
7.	OSP OŻAROWICE	OŻAROWICE	TAK	13	100	8	1	35	157
8.	OSP TĄPKOWICE	OŻAROWICE	TAK	17	88	9	3	28	145
9.	OSP ŚWIERKLANIEC	ŚWIERKLANIEC	TAK	25	70	10			105
10.	OSP PYRZOWICE	OŻAROWICE	TAK	10	72	14		28	124
11.	OSP WIESZOWA	ZBROSŁAWICE	TAK	21	70	3			94
12.	OSP ŚWIĘTOSZOWICE	ZBROSŁAWICE	TAK	17	68	2			87
13.	OSP PNIEWIEC	TARNOWSKIE GÓRY	TAK	11	65	5	2		83
14.	OSP REPTY ŚLĄSKIE	TARNOWSKIE GÓRY	TAK	14	62	3	1		80
15.	OSP POTĘPA	KRUPSKI MŁYN	TAK	10	63	4	2		79
16.	OSP NIEZDARA	OŻAROWICE	TAK	14	57	2		28	101
17.	OSP KOTY	TWORÓG	TAK	16	47	2			65
18.	OSP BORUSZOWICE-HANUSEK	TWORÓG	TAK	8	48	2			58
19.	OSP ORZECH	ŚWIERKLANIEC	TAK	16	40	2	1		59
20.	OSP ZENDEK	OŻAROWICE	TAK	6	49	0		28	83
21.	OSP ŁUBIE	ZBROSŁAWICE	TAK	8	40	5			53
22.	OSP OSSY	OŻAROWICE	NIE	4	43	6		33	86
23.	OSP CZEKANÓW	ZBROSŁAWICE	TAK	11	33	3			47
24.	OSP NOWE CHECHŁO	ŚWIERKLANIEC	NIE	5	29	7			41
25.	OSP CELINY	OŻAROWICE	NIE	0	38	0		35	73
26.	OSP WOJSKA	TWORÓG	TAK	10	26	2			38
27.	OSP BRYNICA	MIASTECZKO ŚLĄSKIE	NIE	11	14	0			25
28.	OSP WILKOWICE	ZBROSŁAWICE	NIE	2	20	2			24
29.	OSP POŁOMIA	TWORÓG	NIE	6	18	0			24
30.	OSP SZĄŁSZA	ZBROSŁAWICE	NIE	4	19	0			23
31.	OSP KSIĘŻY LAS	ZBROSŁAWICE	NIE	3	19	1			23
32.	OSP ŚWINIOWICE	TWORÓG	TAK	4	7	1			12
33.	OSP KRUPSKI MŁYN	KRUPSKI MŁYN	NIE	0	5	0			5
34.	OSP TARNOWSKIE GÓRY	TARNOWSKIE GÓRY	NIE	0	0	0			0

# KOMENDA POWIATOWA PAŃSTWOWEJ STRAŻY POŻARNEJ w TARNOWSKICH GÓRACH

Tabela 1 - Ilość interwencji jednostek OSP w 2022 r.

## Ofiary i ranni

Zdarzenie	Ofiary śmiertelne			Ranni		
	Ratownicy	Inne osoby	w tym dzieci	Ratownicy	Inne osoby	w tym dzieci
Pożary	0	3	0	0	7	0
Miejscowe zagrożenia	0	19	1	1	163	9
Razem	0	22	1	1	170	9

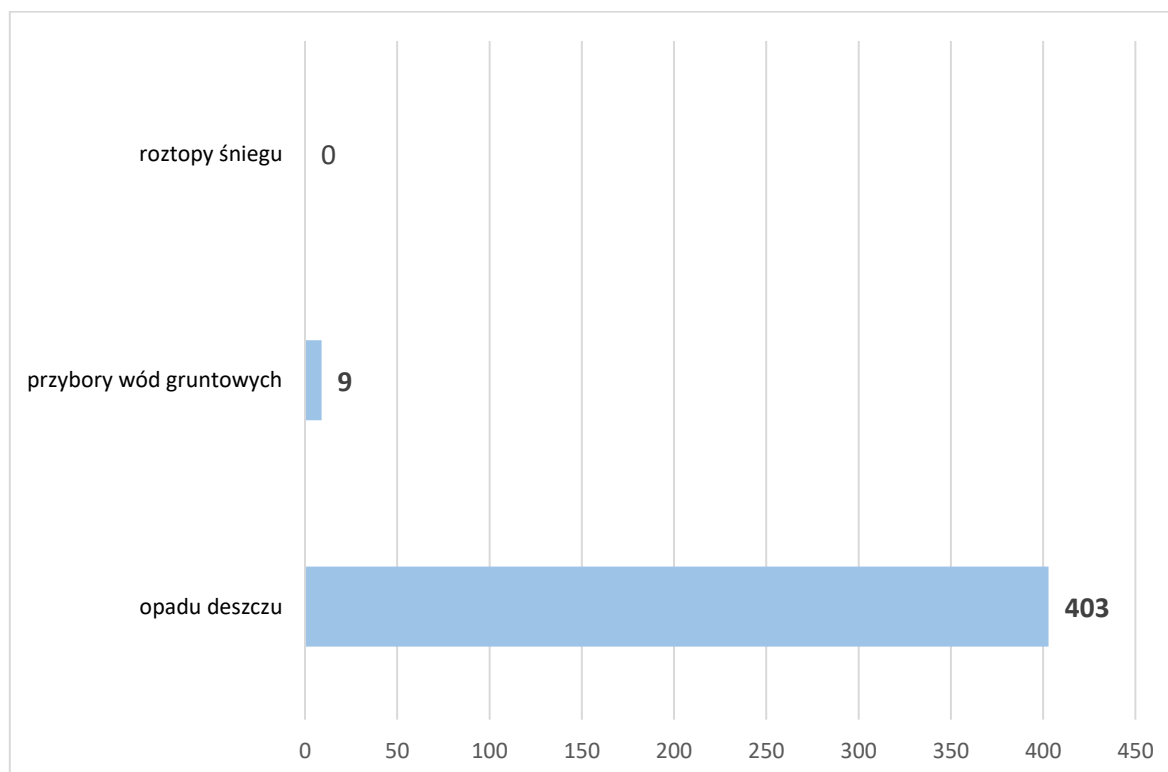
### Uwaga:

Nie dotyczy ofiar śmiertelnych i rannych, które zostały zabrane przez pogotowie przed przybyciem na miejsce zdarzenia jednostki PSP lub które zmarły w drodze do szpitala natomiast zawiera ofiary śmiertelne odnalezione po otwarciu mieszkania na prośbę Policji.

## 1.1 Ocena zdarzeń powodziowych

Teren powiatu nie należy do terenów szczególnie zagrożonych powodzią na dużą skalę.

W 2022 roku straż pożarna na terenie powiatu tarnogórskiego odnotowała 412 zdarzeń związanych z lokalnymi podtopieniami. Główną przyczynę tych zdarzeń przedstawiono na wykresie 7.

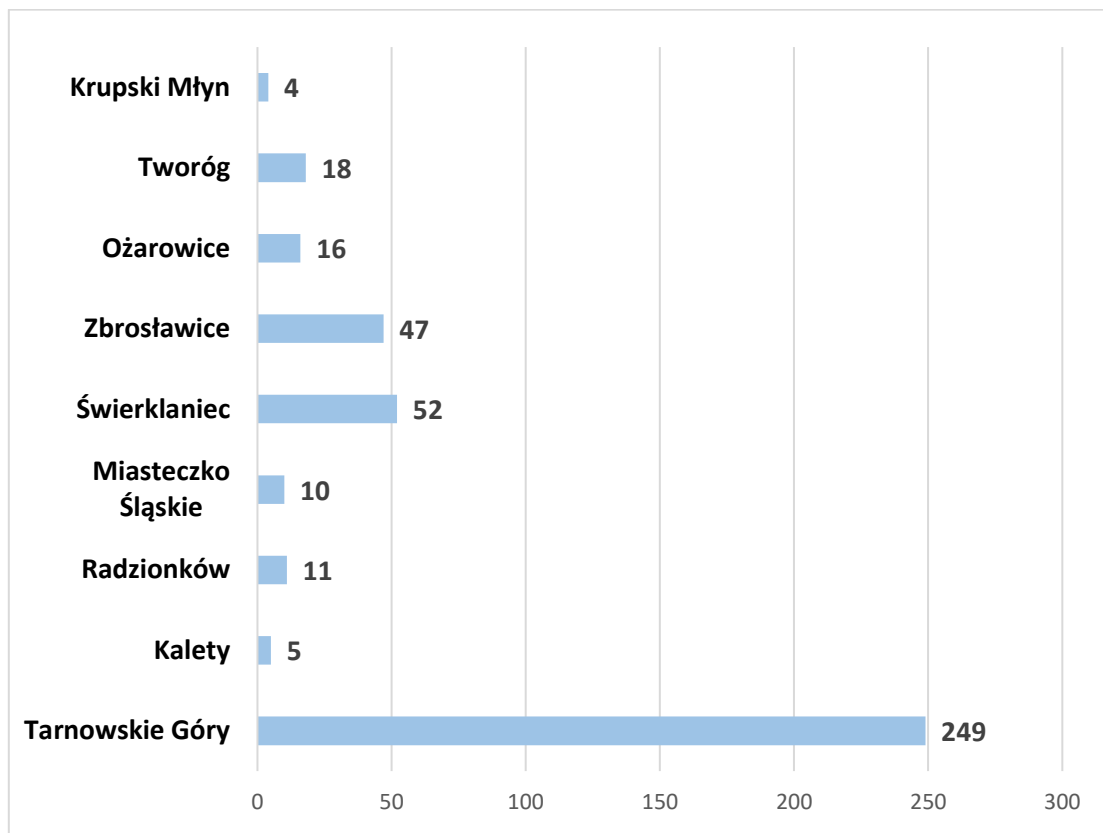


Wykres 7 - Przyczyny podtopień



## KOMENDA POWIATOWA PAŃSTWOWEJ STRAŻY POŻARNEJ w TARNOWSKICH GÓRACH

Zdarzenia związane z podtopieniami obiektów, terenów w rozbiciu na jednostki podziału administracyjnego.



Wykres 8 - Ilość zdarzeń związanych z podtopieniami w rozbiciu na jednostki podziału administracyjnego

Ze względu na intensywne opady deszczu oraz silny wiatr w dwóch dniach straż pożarna odnotowała 304 zdarzenia na terenie powiatu tarnogórskiego tj:

- 9 czerwca 2022 r. podjęto 63 interwencje, w tym 38 na terenie gminy Świerklaniec.
- 8 września 2022 r. podjęto 241 interwencji ( 203 na terenie miasta Tarnowskie Góry)

Z analizy miejsc występowania podtopień na terenie Powiatu Tarnogórskiego przyjąć należy , że najczęściej są to obiekty budowlane położone w najbliższym sąsiedztwie lokalnych rzek oraz związane z niewydolnością kanalizacji burzowej (centrum miasta Tarnowskie Góry oraz dzielnica Lasowice i Sowice) jak również zatorami występującymi na mostkach przejazdowych nad ciekami wodnymi oraz niedrożnością rowów melioracyjnych.

# KOMENDA POWIATOWA PAŃSTWOWEJ STRAŻY POŻARNEJ w TARNOWSKICH GÓRACH

---

Informacje z wybranych działań sił i środków z terenu powiatu tarnogórskiego w 2022 r.

➤ **Wybuch w zakładzie NITROERG SA.**

W dniu 14 lutego 2022 roku Stanowisko Kierowania przyjęło o wybuchu na terenie zakładu - odczuwalny na okolicznych osiedlach. Po dojeździe zastępów na miejsce zdarzenia zastano uszkodzenie budynku mieszalni dynamitów spowodowane eksplozją materiałów wybuchowych składowanych w obiekcie, w którym trwał proces technologiczny wytwarzania dynamitu. W wyniku zdarzenia śmierć poniosły 2 osoby.



## KOMENDA POWIATOWA PAŃSTWOWEJ STRAŻY POŻARNEJ w TARNOWSKICH GÓRACH

---

### ➤ Pożar w budynku wielorodzinnym Radzionków ul. Jana III Sobieskiego

W dniu 06 lutego 2022 roku do Stanowiska Kierowania wpłynęło zgłoszenie o pożarze budynku mieszkalnego. Po dojeździe na miejsce zdarzenia zastano zadymienie na parterze w dobudowanej części do wielorodzinnego budynku mieszkalnego. Jedna osoba znajdowała się w pomieszczeniu objętym pożarem, dwie osoby opuściły mieszkanie przed przybyciem straży. Podczas działań ewakuowano z palącego się pomieszczenia mężczyznę który w wyniku obrażeń poniósł śmierć. Udzielono kwalifikowanej pierwszej pomocy dwóm osobom poszkodowanym znajdującym się na zewnątrz budynku.





## KOMENDA POWIATOWA PAŃSTWOWEJ STRAŻY POŻARNEJ w TARNOWSKICH GÓRACH

---

### ➤ **Pożar wielkopowierzchniowy lasu Miasteczko Śląskie**

W dniu 21 maja Stanowisko Kierowania Komendanta Powiatowego przyjęło zgłoszenie z systemu Wojewódzkiego Centrum Powiadamiania Ratunkowego o pożarze trawy i lasu w okolicach Huty Miasteczko Śląskie. Po dojeździe pierwszych zastępów na miejsce zdarzenia zastano pożar około 1 ha traw wraz drzewostanem, pożar szybko się rozprzestrzenił, SIŚ na miejscu zdarzenia niewystarczające. zadysponowano dodatkowe zastępy oraz śmigłowiec z Nadleśnictwa Brynek. Ze względu na silny wiatr pożar szybko się rozprzestrzenił. Utworzono Punkt Przyjęcia Sił i Środków na stacji MOYA przy drodze DW 908 oraz punkt czerpania wody na zbiorniku wodnym przy skrzyżowaniu dróg DW 908 z DW 912. Zadysponowano dodatkowe Siły i Środki, w tym: dwa plutony gaśnicze PSP z Bytomia i Zabrze, Kompanię Odwodową nr 1 "Będzin" oraz Grupę Operacyjną z SKKW Katowice. Działania gaśnicze wspierany były z powietrza poprzez dwa samoloty gaśnicze Dromader oraz śmigłowiec z Bambi Bucket z Lasów Państwowych, które do godzin wieczornych wykonywały zrzuty wody. Pożar opanowano o godz. 23.30 i objął on 60ha lasu straty oszacowano na 370 tys.zł.



# KOMENDA POWIATOWA PAŃSTWOWEJ STRAŻY POŻARNEJ w TARNOWSKICH GÓRACH

---





# KOMENDA POWIATOWA PAŃSTWOWEJ STRAŻY POŻARNEJ w TARNOWSKICH GÓRACH

---

## ➤ **Wypadek strażaka OSP podczas usuwania substancji woskowej z jezdni.**

Stanowisko Kierowania w dniu 13.06.2022 r. przyjęło zgłoszenie o rozlanej substancji na drodze powiatowej. Po przyjeździe na miejsce zdarzenia stwierdzono, iż na jezdni znajduje się rozlany wosk. Wyciek znajdował się na odcinku ulicy Mikulczyckiej z Gliwicką w Świętoszowicach, łącznie na powierzchni ok. 2000 m<sup>2</sup>.

Działania SP polegały na zabezpieczeniu miejsca zdarzenia, kierowaniu ruchem drogowym oraz zabezpieczeniu studzienki kanalizacyjnej przy użyciu maty sorpcyjnej oraz zmyciu wosku z drogi za pomocą myjek ciśnieniowych na ciepłą wodę. Następnie jezdnia została posypana piaskiem i zamieciona mechanicznie przez pracowników ZDP. Podczas zdarzenia o godz. 20:38 wypadkowi uległ druh z OSP Florian w Strzybnicy.

## ➤ **Pożar w budynku wielorodzinnym Przezchlebie ul. Dworcowa 5/10b.**

Stanowisko Kierowania w dniu 13.06.2022 r. przyjęło zgłoszenie o pożarze mieszkania w budynku wielorodzinnym. Po dojeździe zastępów na miejsce zdarzenia zastano pożar w mieszkaniu na parterze budynku wielorodzinnego. Po przeprowadzeniu rozpoznania stwierdzono, iż pożar objął swoimi rozmiarami mieszkanie na parterze, w środku najprawdopodobniej znajdował się mężczyzna. Jedna z osób próbowała gasić pożar w zarodku lecz nie udało się jej to i wymagała udzielenia pomocy ZRM. W skutek zaistniałego pożaru śmierć poniosła jedna osoba (mężczyzna), odnaleziona w spalonym mieszkaniu.



# KOMENDA POWIATOWA PAŃSTWOWEJ STRAŻY POŻARNEJ w TARNOWSKICH GÓRACH

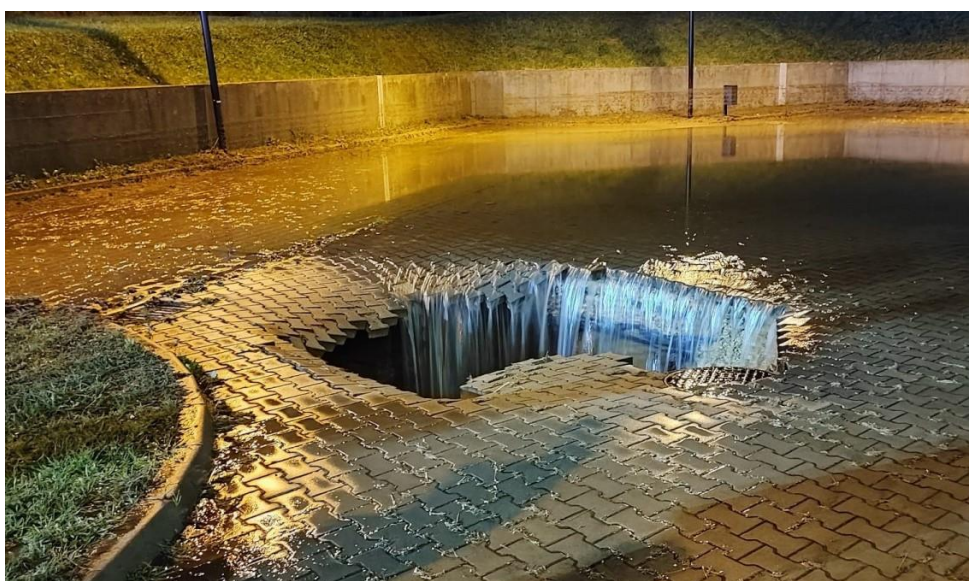
---

## ➤ Oberwanie chmury Tarnowskie Góry

Ze względu na intensywne opady deszczu oraz silny wiatr w dwóch dniach straż pożarna odnotowała 304 zdarzenia na terenie powiatu tarnogórskiego tj:

- 9 czerwca 2022 r. podjęto 63 interwencje, w tym 38 na terenie gminy Świerklaniec.
- 8 września 2022 r. podjęto 241 interwencji ( 203 na terenie miasta Tarnowskie Góry).

Z analizy miejsc występowania podtopień na terenie Powiatu Tarnogórskiego przyjąć należy , że najczęściej są to obiekty budowlane położone w najbliższym sąsiedztwie lokalnych rzek oraz związane z niewydolnością kanalizacji burzowej (centrum miasta Tarnowskie Góry oraz dzielnica Lasowice i Sowice) jak również zatorami występującymi na mostkach przejazdowych nad ciekami wodnymi oraz niedrożnością rowów melioracyjnych.



# KOMENDA POWIATOWA PAŃSTWOWEJ STRAŻY POŻARNEJ w TARNOWSKICH GÓRACH

## 1.2 Charakterystyka sił i środków będących w dyspozycji KP PSP Tarnowskie Góry

Na wyposażeniu KP PSP w Tarnowskich Górach znajduje się 23 pojazdów samochodowych w tym 13 samochodów bojowych przeznaczonych do prowadzenia działań ratowniczo-gaśniczych oraz 2 quady do działań poszukiwawczo-ratowniczych.

Przeznaczenie	Marka pojazdu	Rodzaj	Rok prod.	Norma czasu eksploatacji w latach	Czas użytkowania w latach	Przekroczenie normy w latach
Gaśnicze	Man	GCBA 5/42	2015	15	-	-
	Renault	GBA 2,5/25	2011	12	1	-
	Renault	GCBA8/56	2007	15	15	-
	Renault	GBAPr	2003	12	19	4
	Steyr	2/25/750	1987	15	35	20
	Mercedes	GCBA 11/50	2018	15	4	-
	Scania	GCBA 5/40/500	2022	15	-	-
Specjalne	Scania	SCKw	2015	20	7	-
	Ford	SLRWys	2015	12	7	-
	IVECO	SLRt	2013	12	9	-
	Renault	SRt	2008	15	14	-
	Magirus	SD-31	2018	20	1	-
	Magirus	SD-37	2000	20	22	1
	Ford	SLRR	2015	12	7	-
	Ford	SLKw	2020	12	2	-
	Toyota	SLKw	2021	12	1	-
	Toyota	SLRr	2022	12	1	-
Operacyjne	Opel	SLOp	2006	10	16	3
	Opel	SLOp	2004	10	18	5
	Mercedes	SLRR	1994	10	28	15
	Skoda	SLOp	2007	10	15	3
	Toyota	SLOp	2021	10	1	-
Pomocnicze	Wiola	Przyczepa	2003	15	22	1
	Wiola	Przyczepa	2017	15	5	-
	Wiola	Przyczepa	2017	15	5	-
	Polaris	Quad	2019	-	3	-
	Polaris	Quad	2019	-	3	-

Tabela 2 - Środki będące w dyspozycji KP PSP Tarnowskie Góry



# KOMENDA POWIATOWA PAŃSTWOWEJ STRAŻY POŻARNEJ w TARNOWSKICH GÓRACH

---

## 1.3 Grupy specjalistyczne

Na bazie JRG Radzionków funkcjonują dwie grupy specjalistyczne. Grupa Ratownictwa Wysokościowego funkcjonuje od 1997 roku, posiada sprzęt i wyposażenie zgodne z wymogami zasad organizacji ratownictwa wysokościowego w KSRG. Stan osobowy to 31 ratowników wysokościowych. codziennie na służbie jest 5 ratowników wysokościowych w 2022 roku przeprowadziła 11 akcji ratownictwa wysokościowego, z tego 5 na terenie powiatu tarnogórskiego pozostałe 6 na terenie województwa śląskiego. Grupa Poszukiwawczo Ratownicza w JRG Radzionków funkcjonuje od 31.01.2013 roku w związku z reorganizacją ratownictwa specjalistycznego w KSRG. W lipcu 2015 roku osiągnęła gotowość bojową poziomu A (stała gotowość 3 ratowników SGPR do działań ratowniczych). Obecnie grupa liczy 30 ratowników przeszkolonych w obsłudze elektronicznego sprzętu lokalizacyjnego. W 2022 roku SGPR przeprowadziła 11 interwencji związane z poszukiwaniami zaginionych osób, z tego 8 na terenie powiatu tarnogórskiego pozostałe 3 na terenie województwa śląskiego.

# KOMENDA POWIATOWA PAŃSTWOWEJ STRAŻY POŻARNEJ w TARNOWSKICH GÓRACH

## 1.4 Działalność operacyjna jednostek Ochotniczych Straży Pożarnych powiatu tarnogórskiego

Na terenie rejonu powiatu działają 34 jednostki terenowe OSP w tym 24 włączone do Krajowego Systemu Ratowniczo Gaśniczego (KSRG), pozostałe 10 poza systemem KSRG posiadają następujące samochody bojowe:

Gmina Tarnowskie Góry		KSRG	Średnia wieku pojazdów - 13 lat		
1.	OSP Florian w Strzybnicy	Tak	GBA-Rt 2,5/16 Man	Średni	2008
2.	OSP Florian w Strzybnicy		GCBA 5/35/32 Man	Ciężki	2011
3.	OSP Florian w Strzybnicy		SD 30 Man	Średni	1996
4.	OSP Florian w Strzybnicy		SLKw Master	Lekki	2013
5.	OSP Florian w Strzybnicy		SLRR Jeep Cherokee	Lekki	2007
6.	OSP Pniowiec	Tak	GBA-Rt 3,5/27 Man	Średni	2013
7.	OSP Pniowiec		GLBM 1/5/125 Iveco Daily	Lekki	2019
8.	OSP Pniowiec		SLRW+PGaz Ford Transit	Lekki	2005
9.	OSP Repty Śląskie	Tak	GBA-Rt 4,7/46,5 Man	Ciężki	2015
10.	OSP Repty Śląskie		GLBM 0,2/8 Ford Transit	Lekki	2003
11.	OSP Tarnowskie Góry	Nie	SLRR Land Rover	Lekki	1994
Gmina Tworóg		KSRG	Średnia wieku pojazdów - 19 lat		
1.	OSP Boruszowice-Hanusek	Tak	GBA-Rt 2,5/30 Renault	Średni	2002
2.	OSP Boruszowice-Hanusek		SD 30 Jelcz	Ciężki	1979
3.	OSP Boruszowice-Hanusek		SLPGaz Opel	Lekki	2002
4.	OSP Koty	Tak	GBARt 4,5/16 Mercedes Atego	Średni	2016
5.	OSP Koty		SLRW Chem Ekol Ford	Lekki	2005
6.	OSP Świniowice	Tak	GBA-Rt 3,5/29 Man	Średni	2020
7.	OSP Świniowice		SLRt Ford	Lekki	2002
8.	OSP Tworóg	Tak	GBA -Rt 4,7/40/4 Man	Średni	2012
9.	OSP Tworóg		GCBA 5/24/2,5 Jelcz	Ciężki	1998
10.	OSP Tworóg		SLRt Ford Transit	Lekki	2007
11.	OSP Wojska	Tak	GBA -Rt 4,5/35,5 Mercedes	Średni	2016
12.	OSP Wojska		SLKw VW Transporter	Lekki	1993
13.	OSP Połomia	Nie	GBA 3/24 Magirus	Średni	1981
Gmina Kalety		KSRG	Średnia wieku pojazdów - 11 lat		
1.	OSP Kalety	Tak	GBA 2,5/16/16 Mercedes-Benz Atego	Średni	2014
2.	OSP Kalety		GCBA 5/32/32 Jelcz	Ciężki	1998
3.	OSP Kalety		SLRt Ford Transit	Lekki	2018
Gmina Ożarówce		KSRG	Średnia wieku pojazdów - 15 lat		
1.	OSP Niezdara	Tak	GCBA -Rt 5/32 Scania	Ciężki	2011
2.	OSP Niezdara		SLRt Peugeot	Lekki	2018
3.	OSP Ożarówce	Tak	GBA-Rt 3/24 Renault	Średni	2018
4.	OSP Ożarówce		GLBM 0,3/10 Lublin	Lekki	2001
5.	OSP Tąpkowice	Tak	GCBA 5/32/32 Scania	Ciężki	2010
6.	OSP Tąpkowice		SLRt Opel	Lekki	2015
7.	OSP Zendek		GCBA 5/24/16 Mercedes	Ciężki	2008
8.	OSP Zendek		GLBA	Lekki	2021
9.	OSP Zendek		GLBM 0,2/8/3,2 Ford Transit	Lekki	2003

# KOMENDA POWIATOWA PAŃSTWOWEJ STRAŻY POŻARNEJ w TARNOWSKICH GÓRACH

10.	OSP Celiny	Nie	GLBM 0,2 Ford Transit	Lekki	2003
11.	OSP Ossy	Nie	GBA 2,5/20 Star	Średni	2004
12.	OSP Ossy		GLM 8 Ford Transit	Lekki	2008
13.	OSP Pyrzowice	Tak	GBA-RT 3/28/250	Średni	2022
14.	OSP Pyrzowice		GCBA 6,5/32 Jelcz	Ciężki	1987
15.	OSP Pyrzowice		SLRt Ford Transit	Lekki	2004
		<b>KSRG</b>	<b>Średnia wieku pojazdów - 27 lat</b>		
1.	OSP Potępa	Tak	GBA –Rt 3/36/320 Scania	Średni	2016
2.	OSP Potępa		GCBA 5/32 Jelcz	Ciężki	1977
3.	OSP Potępa		Mikrobus SLBus – VW	Lekki	1999
4.	OSP Krupski Młyn	Nie	GBA 2,5/16 Star	Średni	1991
<b>Gmina Miasteczko Śląskie</b>		<b>KSRG</b>	<b>Średnia wieku pojazdów - 23 lat</b>		
1.	OSP Żyglinek	Tak	GBA -Rt 3,5/25 Man	Średni	2016
2.	OSP Żyglinek		GCBA 4,5/32/32 Jelcz	Ciężki	1987
3.	OSP Żyglinek		SCD 30 Jelcz	Ciężki	1982
4.	OSP Żyglinek		SLKw Vw Crafter	Lekki	2009
5.	OSP Brynica	Nie	GCBA 5/24 Jelcz	Ciężki	1995
6.	OSP Brynica		SLRR Volkswagen T4	Lekki	1993
<b>Gmina Świerklaniec</b>		<b>KSRG</b>	<b>Średnia wieku pojazdów - 20 lat</b>		
1.	OSP Nakło Śląskie	Tak	GBM 2,5/8 Star	Średni	1977
2.	OSP Nakło Śląskie		GCBA-Rt 5/35 Man	Ciężki	2012
3.	OSP Nakło Śląskie		GLM 8 Lublin	Lekki	1998
4.	OSP Orzech	Tak	GCBA-Rt 5/32 Mercedes	Ciężki	2013
5.	OSP Orzech		GLBM 0,2 Peugeot	Lekki	2022
6.	OSP Orzech		SLOp Opel	Lekki	2000
7.	OSP Świerklaniec	Tak	GCBA-Rt 4/32 Mercedes	Ciężki	2010
8.	OSP Świerklaniec		GLM Lublin	Lekki	2000
9.	OSP Świerklaniec		SLOp Polonez	Lekki	1998
10.	OSP Nowe Chechło	Nie	GLM 8 Lublin	Lekki	1999
<b>Gmina Zbrosławice</b>		<b>KSRG</b>	<b>Średnia wieku pojazdów - 23 lata</b>		
1.	OSP Czekanów	Tak	GBA-Rt 2,5/24/2,5 Volvo	Średni	2009
2.	OSP Czekanów		SLRt Mercedes	Średni	1973
3.	OSP Łubie	Tak	GBA -Rt 2,5/24 Renault Midlum	Średni	2014
4.	OSP Łubie		GCBA 6/32/32 Jelcz	Ciężki	1984
5.	OSP Świętoszowice	Tak	SCRt Iveco Astra	Ciężki	1992
6.	OSP Świętoszowice		GCBA -Rt 4,7/37 Man	Ciężki	2015
7.	OSP Świętoszowice		SLRw Fiat	Lekki	2008
8.	OSP Wieszowa	Tak	GCBA 5/38/4,6 Scania	Ciężki	2018
9.	OSP Wieszowa		GCBA 5/32/320 Jelcz	Ciężki	1981
10.	OSP Wieszowa		SLRt Ford	Lekki	2003
11.	OSP Zbrosławice	Tak	GBA -Rt 4,5/29/450 Man	Średni	2015
12.	OSP Zbrosławice		SCD 30 Magirus	Ciężki	2001
13.	OSP Księży Las	Nie	GLBAM 0,1/1/1 Ford Transit	Lekki	2004
14.	OSP Szałsza	Nie	GLBM 0,4/8 Lublin	Lekki	2001
15.	OSP Wilkowice	Nie	GBA 1,6/16 Magirus	Średni	1981
16.	OSP Wilkowice		GLM 8 Ford Transit	Lekki	1997

Tabela 3 – Sprzęt będący w dyspozycji jednostek OSP

## **KOMENDA POWIATOWA PAŃSTWOWEJ STRAŻY POŻARNEJ w TARNOWSKICH GÓRACH**

---

W ramach nadzoru nad działalnością operacyjną jednostek Ochotniczych Straży Pożarnych Komenda Powiatowa Państwowej Straży Pożarnej w Tarnowskich Górach prowadzi kontrole operacyjno-techniczne wszystkich jednostek ochrony przeciwpożarowej powiatu tarnogórskiego.

Łączna liczba członków czynnych w OSP (34 jednostki) w przedziale wiekowym 18-65 lat mogących brać udział w działaniach ratowniczo – gaśniczych wynosi 871 osób.

Jednostki OSP w roku 2022 otrzymały dotacje celowe z budżetu państwa na zakup samochodów pożarniczych i sprzętu ratowniczego w kwocie 888 394,00 zł. Poniższa tabela przedstawia przyznane środki finansowe w poszczególnych grupach.

<b>Cel dotacji</b>	<b>Kwota</b>
Wydatki inwestycyjne: OSP Pyrzowice zakup samochodu średniego	450 000,00 zł
Wydatki inwestycyjne: OSP Orzech zakup samochodu lekkiego	150 000,00 zł
Dotacja KSRG na wydatki bieżące	139 394,00 zł
Dotacja WFOŚiGW na wydatki bieżące	149 000,00 zł
<b>Razem:</b>	<b>888 394,00 zł</b>

Tabela 4 - Dotacja celowa z budżetu państwa

# KOMENDA POWIATOWA PAŃSTWOWEJ STRAŻY POŻARNEJ w TARNOWSKICH GÓRACH

---

## 2 Powiatowe Centrum Zarządzania Kryzysowego

Zasady funkcjonowania Powiatowego Centrum Zarządzania Kryzysowego reguluje porozumienie z 2012 oraz aneks z 2021 r.

Zadania realizowane przez Stanowisko Kierowania Komendanta Powiatowego na rzecz PCZK:

- 1/ Całodobowy przepływ informacji o sytuacjach kryzysowych.
- 2/ Opracowywanie i przesyłanie zbiorczych informacji o zdarzeniach z minionej doby.
- 3/ Przejmowanie zgłoszeń przez dyspozytorów SK KP dotyczących zdarzeń takich, jak:
  - a/ usuwanie z dróg martwych bądź rannych zwierząt
  - b/ awarii instalacji elektrycznych, wodociągowych, kanalizacyjnych, itp.
  - c/ uszkodzeń jezdni, chodników, znaków drogowych, sygnalizacji świetlnej itp.
  - d/ dysponowanie firm do odholowywania pojazdów
  - e/ kradzieży krtek ściekowych i studzienek,
  - f/ informowanie osób (koordynatorów-pełnomocników) o powstałych utrudnieniach w ruchu na ciągach komunikacyjnych w wyniku opadów śniegu lub błota pośniegowego.

W 2022 roku PCZK odnotowało 774 interwencje, które zostały przedstawione w poniższej tabeli.

**KOMENDA POWIATOWA PAŃSTWOWEJ STRAŻY POŻARNEJ  
w TARNOWSKICH GÓRACH**

Lp.	Kategoria	Podmiot/miejsce zdarzenia	Za rok (w poszczególnych zdarzeniach)	Za rok
1.	Zwierzęta domowe	(pies, kot, koń, inne domowe)	171	433
2.	Zwierzęta dzikie	(sarna, dzik, lis, jeleń, ptactwo, inne dzikie)	262	
3.	DROGOWE	Miejskie i gminne	27	83
		Powiatowe	25	
		Wojewódzkie	4	
		Krajowe	27	
		Inne, niesklasyfikowane		
4.	AKCJA "ZIMA"	Miejskie i gminne	59	194
		Powiatowe	60	
		Wojewódzkie	40	
		Krajowe	35	
		Inne, niesklasyfikowane		
5.	MEDIA	Energetyczne	5	30
		Wodno-kanalizacyjne	22	
		Gazowe		
		Telekomunikacyjne	3	
		Inne, niesklasyfikowane		
6	POZOSTAŁE	Zagrożenia zdrowia lub życia: - Niewypały, niewybuchy, - Działania po podłożeniu ładunku, - Pomoc poszkodowanym z PCZK		34
		Opieka społeczna: - MOPS, - schroniska dla bezdomnych, - młodociani uciekinierzy,	1	
		Inne interwencje: - porządkowe (śmieci, konary drzew), - współpraca między powiatami, -sprawy obywatelskie.	33	
* dane dostarczone przez Biuro Bezpieczeństwa Publicznego			Razem:	774

Tabela 5 - Zdarzenia zgłoszone do PCZK

# KOMENDA POWIATOWA PAŃSTWOWEJ STRAŻY POŻARNEJ w TARNOWSKICH GÓRACH

---

## 3 Łączność i informatyka

### Łączność

**Łączność radiowa** w KP PSP Tarnowskie Góry realizowana jest poprzez trzy radiostacje bazowe (stacjonarne) pracujące w sieci PSP. Każdy samochód bojowy użytkowany przez JRG posiada radiotelefon przewoźny, ponadto posiadamy radiotelefony przenośne, które zapewniają łączność podczas prowadzonych akcji ratowniczo-gaśniczych.

**Łączność telefoniczna alarmowa 112** od jesieni 2021 roku realizowana jest w ramach ogólnopolskiej sieci alarmowej OST-112. Sieć umożliwia komunikację głosową, oraz transfer danych w ramach systemu SWDST-2.5 (System Wspomagania Decyzji)

**Łączność telefoniczna ogólna** – realizowana jest poprzez posiadaną centralę telefoniczną.

**System lokalizacji pojazdów AVL** – w pojazdach bojowych zainstalowany został zintegrowany system komunikacji statusowej i lokalizacji pojazdów GPS pozwalający na usprawnienie przepływu informacji i ułatwiający dotarcie załogi na miejsce zdarzenia.

### Informatyka

Sieć komputerowa Komendy Powiatowej zmodernizowana w latach 2018-2020. W chwili obecnej Komenda posiada stały dostęp do sieci Internet poprzez łącze światłowodowe.

We własnym zakresie obsługiwana jest strona internetowa Komendy [www.gov.pl/web/kppsp-tarnowskie-gory](http://www.gov.pl/web/kppsp-tarnowskie-gory) oraz strona Biuletynu Informacji Publicznej, jak również Elektroniczna Skrzynka Podawcza zrealizowana na platformie ePUAP (elektroniczna platforma usług administracji publicznej).

# KOMENDA POWIATOWA PAŃSTWOWEJ STRAŻY POŻARNEJ w TARNOWSKICH GÓRACH

---

## 4 Działalność szkoleniowa i doskonalenie zawodowe strażaków

W roku 2022 doskonalenie zawodowe w Jednostkach Ratowniczo-Gaśniczych realizowane było zgodnie z „Zasadami organizacji doskonalenia zawodowego w Państwowej Straży Pożarnej” Komendanta Głównego PSP 2016 r. Na podstawie powyższych wytycznych opracowany został „Roczny ramowy plan doskonalenia zawodowego na rok 2022 dla poszczególnych Jednostek Ratowniczo-Gaśniczych zawierający wykaz 10 przedmiotów, wykaz tematów przewidzianych do realizacji, plan jazd doskonalących oraz ćwiczeń obiektowych.

W trakcie szkolenia zostały przeprowadzone w miesiącach kwietniu oraz listopadzie na poszczególnych zmianach służbowych testy sprawności fizycznej.

Ćwiczenia doskonalące oraz ćwiczenia obiektowe zostały przeprowadzone na obiektach:

- 1) Zalew Nakło-Chechło - ćwiczenia lodowe.
- 2) OLMET Przemysław Oleś sp. k. - ćwiczenia kompanii gaśniczej nr 12 „Tarnowskie Góry” wchodzącej w skład Wojewódzkiego Odwodu Operacyjnego.
- 3) Euromebel Styl Joanna Strzoda Miasteczko Śląskie - ćwiczenia powiatowe.
- 4) Wielkopowierzchniowe pożary lasu Nadleśnictwo Brynek.
- 5) Zapoznanie się z obiektem – Przedszkole i żłobek w Tąpkowicach.
- 6) Zapoznanie się z obiektem hangaru lotniczego na terenie Międzynarodowego Portu Lotniczego Katowice.



# KOMENDA POWIATOWA PAŃSTWOWEJ STRAŻY POŻARNEJ w TARNOWSKICH GÓRACH

---

## 5 Działalność kontrolno-rozpoznawcza

### 5.1 Zagadnienia prewencyjne

Działalność kontrolno-rozpoznawcza jest prowadzona w oparciu o roczny plan kontroli opracowywany na podstawie: wyników kontroli z lat poprzednich, wniosków z analizy zagrożeń, zaleceń określonych przez Komendę Wojewódzką i Komendę Główną, kierunków i celów działania Państwowej Straży Pożarnej.

Niezależnie od planu kontroli czynności kontrolne są prowadzone na skutek zgłoszenia nowobudowanych obiektów do użytkowania lub skarg napływających do Komendy, a także pod wpływem zdarzeń mających miejsce w Polsce i na świecie. Kontrole prowadziło dwóch funkcjonariuszy.

Działalność kontrolno-rozpoznawcza skoncentrowana jest przede wszystkim w następujących grupach obiektów:

- duże obiekty handlowe – w szczególności w okresie przedświątecznym w zakresie: drożności dróg, ewakuacyjnych, oznakowania dróg ewakuacyjnych, oznakowania i zapewnienia dostępu do sprzętu, gaśniczego, urządzeń przeciwpożarowych i elementów sterujących nimi,
- stacje paliw i autogazu,
- wytypowane obiekty, które zgłosiły zakończenie inwestycji i zamiar przystąpienia do użytkowania,
- obiekty monitorowane przez PSP w systemie monitoringu pożarowego,
- kontrole obszarów leśnych,
- coroczne kontrole zakładów dużego ryzyka,
- wytypowane lokale gastronomiczne i rozrywkowe – szczególnie przeznaczone dla ponad 50 osób,
- obiekty/tereny zajmujące się składowaniem, wytwarzaniem, przetwarzaniem odpadów.

W roku 2022 roku przeprowadzono następującą liczbę kontroli:

Ogółem przeprowadzonych zostało 106 kontroli, w trakcie których skontrolowano 120 obiektów, w tym:

- użyteczności publicznej – 49,
- leśnictw (oraz pozostałych obiektów na terenach leśnych) - 29,
- obiektów przemysłowych, produkcyjnych magazynowych itp. – 24,
- mieszkalnych (posesji) – 4,

## **KOMENDA POWIATOWA PAŃSTWOWEJ STRAŻY POŻARNEJ w TARNOWSKICH GÓRACH**

---

W trakcie kontroli stwierdzono 26 nieprawidłowości (w stosunku do liczby obiektów skontrolowanych), ogółem wydano 2 decyzje administracyjne nakazujące usunięcie nieprawidłowości, 23 razy zajęto stanowisko w zakresie zamiaru przystąpienia do użytkowania obiektu;

W związku z ustaleniami kontrolnymi oraz w związku z pozostałymi działaniami prewencyjnymi:

- wystosowano 8 decyzji zmieniających (np. termin realizacji obowiązku),
- wydano 24 postanowień dotyczące operatów przeciwpożarowych dla składowania, przetwarzania, wywarzania odpadów,
- wydano 15 opinii dot. bezpieczeństwa pożarowego żłobków, przedszkoli, miejsc wypoczynku dzieci i młodzieży,
- wydano 53 zaświadczeń (informacji ze zdarzeń - interwencji),
- rozpatrzono 4 wnioski dot. zagrożeń bezpieczeństwa zaobserwowanych przez mieszkańców Powiatu,
- skierowano 42 wystąpień do UM i UG dot. niesprawności hydrantów kontrolowanych przy prowadzonych akcjach ratowniczych w wnioskiem o usunięcie usterek,
- skierowano 60 wystąpień do właścicieli (administratorów, użytkowników) obiektów po interwencjach straży pożarnej (np. po pożarze sadzy lub wykryciu tlenku węgla).

# KOMENDA POWIATOWA PAŃSTWOWEJ STRAŻY POŻARNEJ w TARNOWSKICH GÓRACH

## 6 Gospodarka finansowa

Dotacja celowa otrzymana z budżetu państwa na zadania bieżące dla Komendy Powiatowa Państwowej Straży Pożarnej w Tarnowskich Górach na dzień 1.01.2022 roku wynosiła: 13 201 592 zł.

W trakcie roku 2022 plan finansowy komendy został zwiększony również o Fundusz Wsparcia Państwowej Straży Pożarnej:

Lp.	Wyszczególnienie	Wykonanie na dzień 31.12.2022r.
1.	Komenda Wojewódzka PSP - zakup energii	100 000,00
2.	Komenda Wojewódzka PSP - zakup wyposaż. osobistego funkcjo.	40 000,00
3.	Fundacja KGHM-zakup wyposażenia samochodu specjalnego	50 000,00
4.	UM Miasteczko śląskie-dofinansow. zakupu samochodu pożarniczego	50 000,00
5.	UG Tworóg -zakup wyposażenia samochodu pożarniczego	40 000,00
6.	UM Tarn-Góry-dofinansow.zakupu samochodu pożarniczego	100 000,00
7.	UM Kalety-dofinansow.zakupu samochodu pożarniczego	38 000,00
8.	UG Zbrostawice -dofinansow.zakupu samochodu pożarniczego	40 000,00
9.	UM Radzionków-dofinansow.zakupu samochodu pożarniczego	100 000,00
10	UG Ożarówice-dofinansow.zakupu samochodu pożarniczego	50 000,00
11.	Komenda Wojewódzka PSP – wydatki związane z zadaniem pt. "Budowa Komendy PSP oraz Jednostki Ratowniczo-Gaśniczej PSP w Tarnowskich Górach"	71 933,00
	RAZEM	679 933,00

Powiat Tarnogórski zwiększył plan finansowy komendy o kwotę 133 000 zł.

Lp.	Wyszczególnienie	Wykonanie na dzień 31.12.2022r.
1.	Wydatki związane z Powiatowym Systemem Kierowania - Porozumienie	85 000,00
2.	Zakup sorbentu oraz dyspergentu	18 000,00
3.	Dofinansowanie do zakupu samochodu pożarniczego	30 000,00
	RAZEM	133 000,00

**KOMENDA POWIATOWA PAŃSTWOWEJ STRAŻY POŻARNEJ  
w TARNOWSKICH GÓRACH**

---

Komenda Powiatowa PSP pozyskała w 2022r. darowizny rzeczowe na kwotę 23 570,08 zł.

Lp.	Podmiot przekazujący darowiznę	Wartość darowizny rzeczowej	Rodzaj darowizny rzeczowej
1.	"TANQUID POLSKA" Spółka z o.o. ul. Zofii Nałkowskiej 51, 42-922 Radzionków	3 589,00	dystrybutor filtrujący do wody
2.	"TANQUID POLSKA" Spółka z o.o. ul. Zofii Nałkowskiej 51, 42-922 Radzionków	19 981,08	olej napędowy 3.000 l.
Razem:		23 570,08	

# KOMENDA POWIATOWA PAŃSTWOWEJ STRAŻY POŻARNEJ w TARNOWSKICH GÓRACH

---

## 7 Zagadnienia kwatermistrzowskie

Służba kwatermistrzowska realizuje zagadnienia zabezpieczenia logistycznego Jednostek Ratowniczo – Gaśniczych oraz Komendy Powiatowej PSP. Wykonuje zadania związane z zapewnieniem właściwego funkcjonowania urzędzeń, instalacji, dostawą mediów, paliw oraz ich wykorzystaniem, a także zabezpieczeniem potrzeb socjalno-bytowych w miejscu pełnienia służby. Prowadzi bieżące uzupełnianie środków gaśniczych, sprzętu pożarniczego, środków ochrony indywidualnej (ubrania specjalne, buty strażackie, hełmy itp.), ekwipunek osobisty (pasy strażackie, toporek), środków czystości. Prowadzi gospodarkę materiałową oraz ewidencyjną mienia komendy.

### 7.1 Gospodarka magazynowa

Prowadzenie racjonalnej gospodarki magazynowej ma na celu zapewnić nieprzerwanie materiały i środki dla potrzeb jednostki zachowując jej nieustanną gotowość bojową i właściwe funkcjonowanie. Sprzęt i wyposażenie, które było wyeksploatowane lub zużyte, przygotowano do wybrakowania i kasacji.

### 7.2 Eksploatacja nieruchomości

Komenda Powiatowa Państwowej Straży Pożarnej w Tarnowskich Górach zlokalizowana jest na działce o powierzchni 2673 m<sup>2</sup> ze znajdującymi się na niej 5 obiektami:

- budynek socjalno - garażowy,
- budynek kotłowni,
- budynek administracyjno-garażowy,
- budynek garażowy
- magazyn materiałów pędnych i smarów.

Budynek główny KP PSP wybudowany został na przełomie XIX i XX wieku o powierzchni zabudowy 955,1 m<sup>2</sup>. Obecnie posiada 1466,4 m<sup>2</sup> powierzchni użytkowej. Mieszczą się w nim: biura komendy i JRG (wyremontowane w 1997 r. i 2001 r.), Stanowisko Kierowania Komendanta Powiatowego (wyremontowane w 2018 r.), kotłownia gazowa (wybudowana w 1998 r.), serwerownia, garaż główny samochodów bojowych, magazyn, szatnie, pomieszczenia sanitarne, zaplecze kuchenne i ciąg socjalno-bytowy strażaków podziału bojowego.

Jednostka Ratowniczo-Gaśnicza w Radzionkowie użytkuje dwa budynki, budynek strażnicy o pow. zabudowy 447 m<sup>2</sup> i powierzchni użytkowej 897 m<sup>2</sup> oraz budynek magazynowo – warsztatowy o powierzchni użytkowej 355 m<sup>2</sup>. Budynki wybudowano w 1970 r.

# KOMENDA POWIATOWA PAŃSTWOWEJ STRAŻY POŻARNEJ w TARNOWSKICH GÓRACH

---

## 7.3 Ważniejsze inwestycje remontowo-budowlane wykonane w 2022 roku

Podejmowane prace remontowo-budowlane wynikały ze znacznego zużycia eksploatacyjnego obiektów, instalacji, urządzeń oraz potrzeby modernizacji dostosowania do przepisów obowiązujących w tym zakresie:

- Wykonano konserwację bram garażowych w JRG Tarnowskie Góry
- wyremontowano pomieszczenie kuchni w budynku JRG Tarnowskie Góry
- wyremontowano pomieszczenia szatni czystej w JRG Radzionków

Na bieżąco, we własnym zakresie, strażacy prowadzą doraźne prace konserwacyjne i naprawcze.

W 2022 r. Komenda Powiatowa PSP Tarnowskie Góry wzbogaciła się o następujący sprzęt transportowy, ratowniczy i silnikowy:

- nowy pojazd samochód lekki rozpoznawczo-ratowniczy TOYOTA HILUX rocznik 2022 o wartości 180 000,00 zł,



## KOMENDA POWIATOWA PAŃSTWOWEJ STRAŻY POŻARNEJ w TARNOWSKICH GÓRACH

---

- nowy ciężki samochód ratowniczo-gaśniczy SCANIA P-410 rocznik 2022 o wartości 1 248 500,00 zł.



### 7.4 Gospodarka transportowa - technika

W użytkowaniu KP PSP w Tarnowskich Górach znajduje się 23 pojazdów samochodowych. Samochody pożarnicze przejechały w roku 2022 łącznie 104 689 km. Zużycie paliwa w 2022 r. wyniosło:

- Oleju napędowego – 23 101 litrów,
- Etyliny – 4064 litrów.

# KOMENDA POWIATOWA PAŃSTWOWEJ STRAŻY POŻARNEJ w TARNOWSKICH GÓRACH

## 8 Zagadnienia organizacyjno – kadrowe

### 8.1 Zatrudnienie – dane ogólne

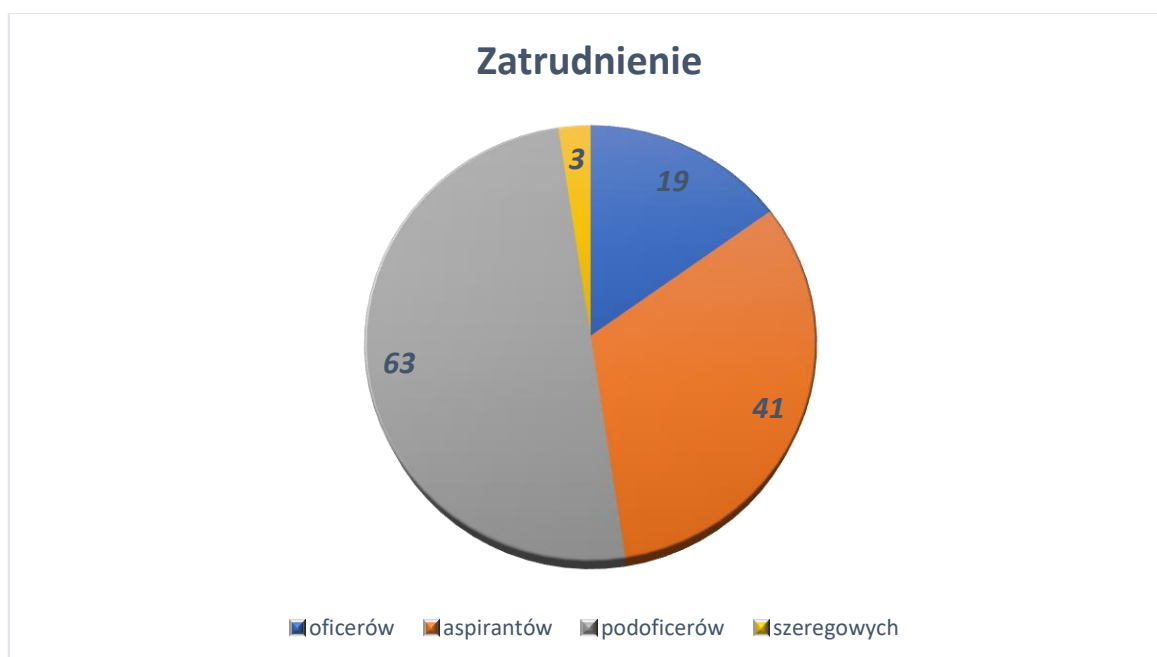
Realizacja zagadnień kadrowych na przestrzeni minionego roku skupiała się na kilku kierunkach działania:

- analizie kwalifikacji zawodowych, jakim powinien odpowiadać strażak na określonym stanowisku służbowym.
- rozliczanie czasu służby strażaków i czasu pracy pracowników cywilnych,
- nadzór nad okresowymi profilaktycznymi badaniami lekarskimi,
- opiniowanie strażaków,
- przygotowywane wniosków na medale odznaczenia dla pracowników komendy,
- prowadzenie archiwum zakładowego,
- prowadzenie sekretariatu Komendanta Powiatowego PSP,
- prowadzenie zagadnień związanych z BHP.

Stan zatrudnienia na dzień 31.12.2022 r. w KP PSP w Tarnowskich Górach wyniósł 129 osób, w tym 126 funkcjonariuszy oraz 3 pracowników w korpusie służby cywilnej. W systemie codziennym (8-godzinny) na dzień 31.12.2022 r. zatrudnionych było 18 osób, natomiast w systemie zmianowym (24-godzinny) – 111 osób.

W przeliczeniu na liczbę mieszkańców na terenie powiatu 1 strażak przypada na 1110 mieszkańców, co daje wskaźnik 0,9/1000. Standardy europejskie wskazują (dążą do) aby 1 strażak przypadał na 1000 mieszkańców.

W poszczególnych korpusach stan zatrudnienia przedstawia się następująco:

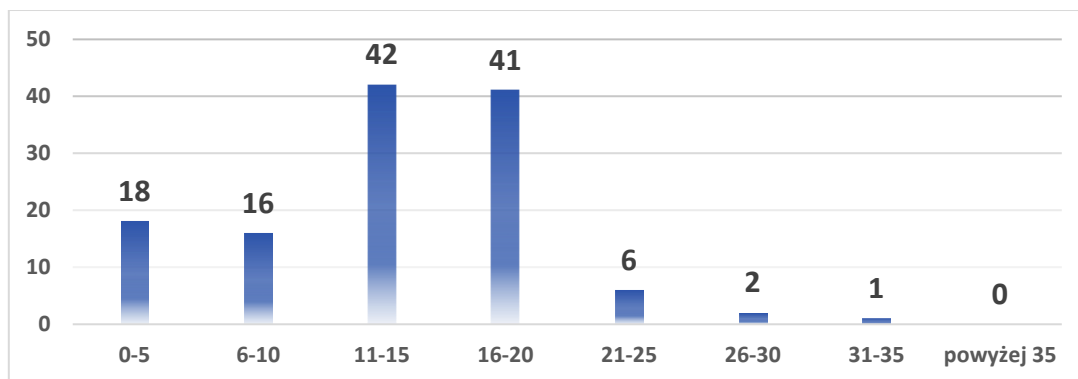


Struktura zatrudnienia w odniesieniu do lat służby przedstawia się następująco:



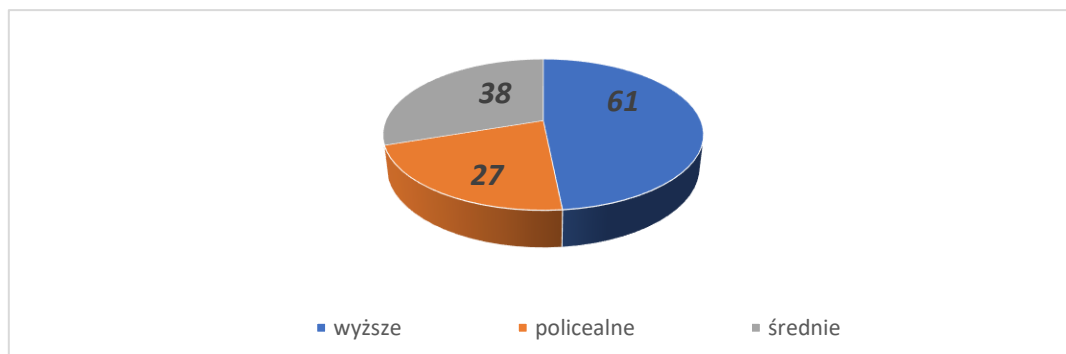
## KOMENDA POWIATOWA PAŃSTWOWEJ STRAŻY POŻARNEJ w TARNOWSKICH GÓRACH

---



Jak można zauważyć po analizie stażu służby, załoga naszej jednostki to zarówno młodzi stażem strażacy, jak i grupa strażaków z dużym doświadczeniem w ochronie przeciwpożarowej.

Poziom wykształcenia załogi stale jest podnoszony, obecnie przedstawia się następująco:



Na bieżąco uzupełniane jest wyszkolenie specjalistyczne strażaków poprzez udział w kursach zawodowych m.in. :

- obsługi sprzętu pożarniczego,
- sprzętu ochrony dróg oddechowych,
- w zakresie kierowania ruchem drogowym,
- doskonalenia jazdy alarmowej,
- w zakresie obsługi pilarek,
- w zakresie transportu bliskiego,
- ratownictwa medycznego,
- ratownictwa wysokościowego i poszukiwawczo – ratowniczego.

# **KOMENDA POWIATOWA PAŃSTWOWEJ STRAŻY POŻARNEJ w TARNOWSKICH GÓRACH**

---

## **8.2 Organizacja**

- 2 strażaków uczestniczy w Kursie Kwalifikacji Zawodowej BPO.04 w Centralnej Szkole PSP (dawniej Zaoczne Studium Aspirantów),
- 6 strażaków kontynuuje studia inżynierskie w Szkole Głównej Służby Pożarniczej.

# KOMENDA POWIATOWA PAŃSTWOWEJ STRAŻY POŻARNEJ w TARNOWSKICH GÓRACH

---

## 9 działalność w zakresie BHP

### 9.1 Wypadki w służbie i pracy oraz ich przyczyny

W Komendzie Powiatowej Państwowej Straży Pożarnej w Tarnowskich Górach w 2022r. odnotowano 3 wypadki: podczas obowiązkowych zajęć sportowych – gra zespołowa w piłkę nożną, wypadek podczas akcji gaśniczej, wypadek podczas prac porządkowych na terenie JRG.

### 9.2 Liczba osób poszkodowanych

**W 2022 r. nie odnotowano wypadków ciężkich i śmiertelnych.**

3 odnotowane wypadki, został zakwalifikowane do grupy wypadków lekkich, w których uczestniczyło 3 funkcjonariuszy PSP.

W porównaniu do roku 2021, liczba wypadków w służbie i liczba osób poszkodowanych w 2022 zmniejszyła się.

### 9.3 Profilaktyczna ochrona zdrowia.

#### 9.3.1 Stan realizacji badań profilaktycznych

W Komendzie Powiatowej Państwowej Straży Pożarnej w Tarnowskich Górach, w tym w podległych JRG w roku 2022, zobowiązanych do przeprowadzenia badań lekarskich było 126 osób.

Wszystkie osoby, które były zobowiązane do wykonania badań profilaktycznych, te badania zrealizowały.

- 7 funkcjonariuszy nowo przyjętych, posiada szkolenie wstępne, nie zostali objęci szkoleniem okresowym w 2022 r.

# **KOMENDA POWIATOWA PAŃSTWOWEJ STRAŻY POŻARNEJ w TARNOWSKICH GÓRACH**

---

## **10 Stan realizacji inwestycji pn. „Budowa strażnicy Komendy Powiatowej Państwowej Straży Pożarnej w Tarnowskich Górach**

### **10.1 Pierwsze postępowanie przetargowe na wykonanie dokumentacji projektowej**

- 21.07.2022 r. Komenda Powiatowa PSP w Tarnowskich Górach ogłosiła postępowanie przetargowe na realizację zadania pn. „Wykonanie kompletnej dokumentacji projektowej budowy Komendy Powiatowej PSP oraz Jednostki Ratowniczo-Gaśniczej PSP w Tarnowskich Górach”.
- 01.08.2022 r. nastąpiło otwarcie złożonych przez pięciu wykonawców ofert i dokonano wyboru najkorzystniejszej.
- 07.09.2022 r. zawarto umowę z drugim w kolejności Wykonawcą (pierwszy nie spełnił formalnych kryteriów) na wykonanie zadania na kwotę 197 744,00 zł brutto.
- 24.10.2022 r. komisja przetargowa przy Komendzie Powiatowej PSP w Tarnowskich Górach odebrała od Wykonawcy koncepcję architektoniczną.
- 09.11.2022 r. Wykonawca przedstawił opinię górnico-geologiczną, z której to treści wynikało, iż teren inwestycji mocno obciążony jest pogórnica eksploatacją oraz występują na nim wyrobiska pionowe i poziome. Bez szczegółowych badań geotechnicznych i geofizycznych terenu planowanej inwestycji trudne jest projektowanie zabezpieczeń inżynierskich przed skutkami deformacji nieciągłych.
- 25.11.2022 r. Komenda Powiatowa PSP w Tarnowskich Górach odstąpiła od umowy na wykonanie kompletnej dokumentacji projektowej budowy Komendy Powiatowej PSP oraz Jednostki Ratowniczo-Gaśniczej PSP w Tarnowskich Górach z ww. powodu.
- 03.01.2023 r. po raz kolejny zaproponowano zapłatę wynagrodzenia za prace faktycznie wykonane – łącznie do 10% wartości kompletnego, pełnego zamówienia tj. do kwoty 19 774,40 zł brutto.

### **10.2 Opis podjętych działań po odstąpieniu od umowy na wykonanie dokumentacji projektowej.**

- 07.12.2022 r. zlecone zostało wykonanie badań geofizycznych terenu planowanej inwestycji. Badania wykazały obecność anomalii geofizycznych, które mogą wskazywać na występowanie potencjalnych pustek po eksploatacji górniczej.
- W związku z powyższym, w dniu 09.12.2022 r. zlecono wykonanie badań geotechnicznych gruntu wraz z weryfikacją wykrytych anomalii podczas badań geofizycznych. W wyniku przeprowadzonych prac geotechnicznych nie stwierdzono w podłożu struktur osłabionych ani obecności szybów.
- W dniu 09.02.2023 ogłoszenie postępowania przetargowego na realizację zadania pn. „Wykonanie kompletnej dokumentacji projektowej budowy Komendy Powiatowej PSP oraz Jednostki Ratowniczo-Gaśniczej PSP w Tarnowskich Górach”.
- Otwarcie ofert 20.02.2023r. – postępowanie w toku.