

**KOMENDA POWIATOWA PAŃSTWOWEJ STRAŻY POŻARNEJ
w TARNOWSKICH GÓRACH**



**INFORMACJA
KOMENDANTA POWIATOWEGO
PAŃSTWOWEJ STRAŻY POŻARNEJ
W TARNOWSKICH GÓRACH
O STANIE BEZPIECZEŃSTWA POWIATU W ZAKRESIE
OCHRONY PRZECIWPOŻAROWEJ I PRZECIWPOWODZIOWEJ
W 2023 ROKU**



Podpisał elektronicznie:

**\$STANOWISKO – automat po podpisaniu
PAŃSTWOWEJ STRAŻY POŻARNEJ
W TARNOWSKICH GÓRACH**

-/-

\$STOPIEŃ, IMIĘ i NAZWISKO – automat po podpisaniu

Tarnowskie Góry, styczeń 2024

KOMENDA POWIATOWA PAŃSTWOWEJ STRAŻY POŻARNEJ w TARNOWSKICH GÓRACH

1 Działalność ratowniczo-gaśnicza

Komenda Powiatowa Państwowej Straży Pożarnej w Tarnowskich Górach zabezpiecza operacyjnie teren administracyjny powiatu tarnogórskiego. Chroniony obszar powiatu tarnogórskiego to 644 km², w którym zamieszkuje 139 191 osób - stan na 30.06.2022 r. (źródło GUS). Działalność ratowniczo gaśniczą na terenie powiatu realizują: Jednostka Ratowniczo-Gaśnicza Tarnowskie Góry, Jednostka Ratowniczo-Gaśnicza Radzionków, Ochotnicze Straże Pożarne oraz Lotniskowa Służba Ratowniczo Gaśnicza.

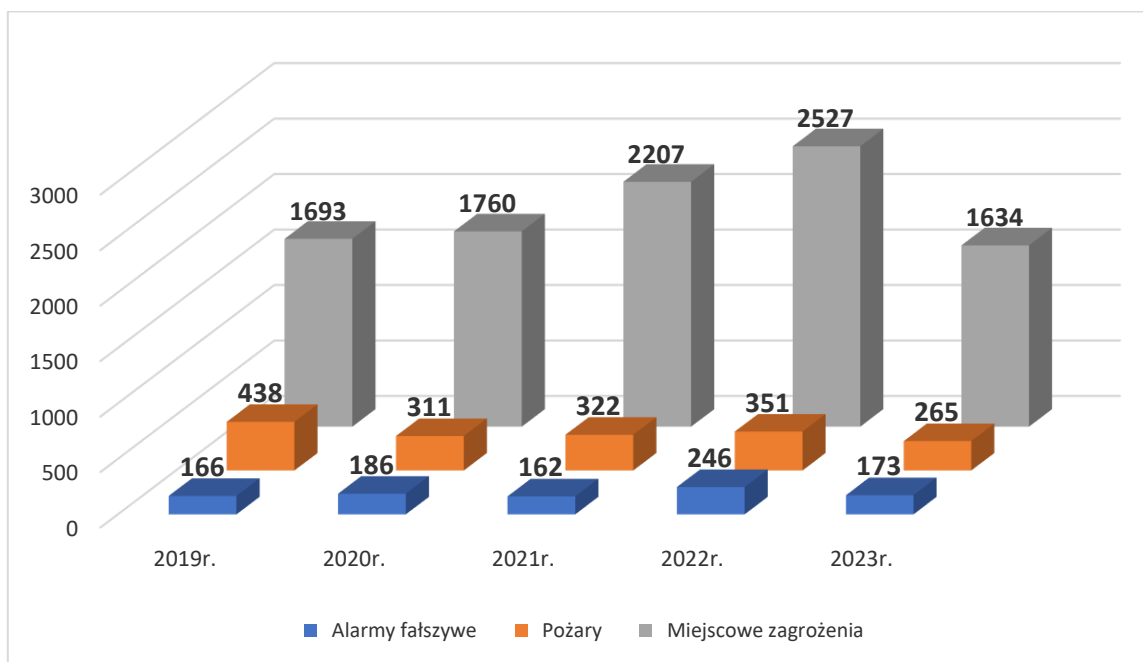
W JRG Tarnowskie Góry służbę pełni łącznie 72 strażaków, stan minimalny to 15 strażaków ratowników.

W JRG Radzionków służbę pełni łącznie 41 strażaków, stan minimalny to 8 strażaków ratowników.

Ochotnicze Straże Pożarne działają na terenie 8 miast i gmin naszego powiatu, na terenie Radzionkowa nie funkcjonuje żadna jednostka OSP.

W 2023 roku straż pożarna interweniowała 2072 razy. Dla porównania rok wcześniej doszło do 3124 wyjazdów. Szacunkowo wartość powstałych strat materialnych określana przez PSP w roku 2023 wyniosła 21 652,4 tys. zł, a w roku 2022 wyniosła 19 853,7 tys. zł.

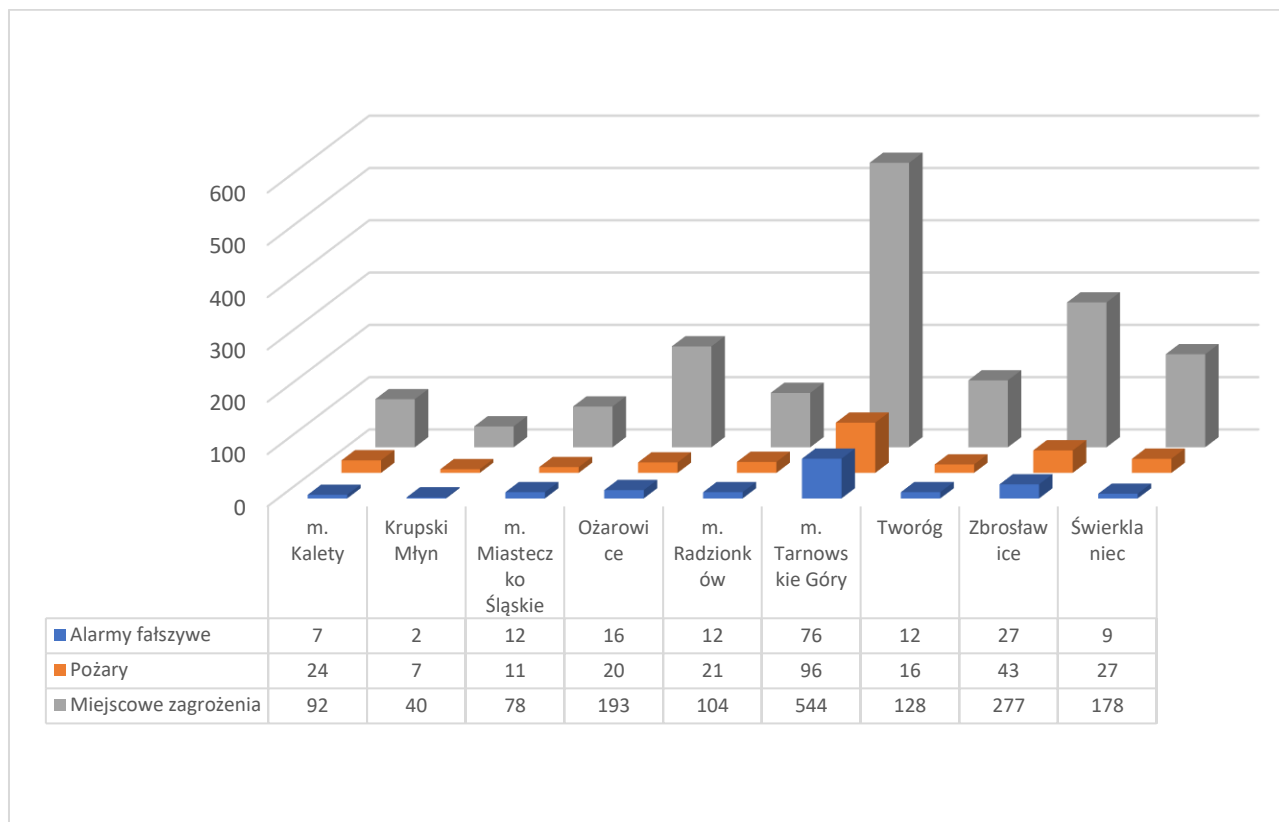
Zestawienie interwencji z 5 ostatnich lat przedstawia poniższy wykres:



Wykres 1 - Interwencje straży pożarnej w latach 2019-2023

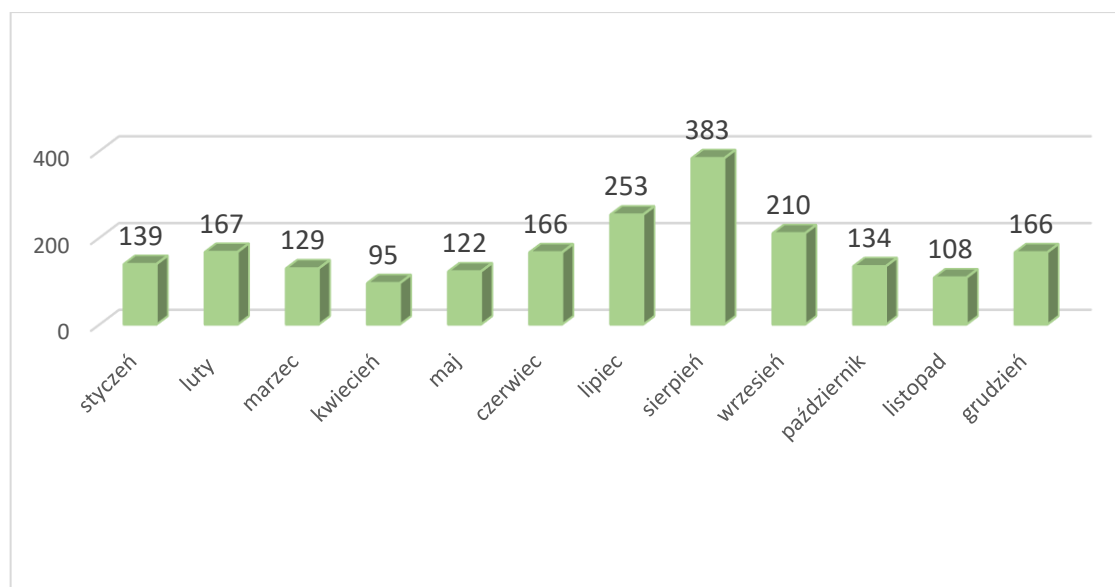
KOMENDA POWIATOWA PAŃSTWOWEJ STRAŻY POŻARNEJ w TARNOWSKICH GÓRACH

Zdarzenia według rodzaju w rozbiciu na jednostki podziału administracyjnego.



Wykres 2 - Ilość zdarzeń według rodzaju w rozbiciu na jednostkę podziału administracyjnego.

Liczbę interwencji w poszczególnych miesiącach 2023 r.

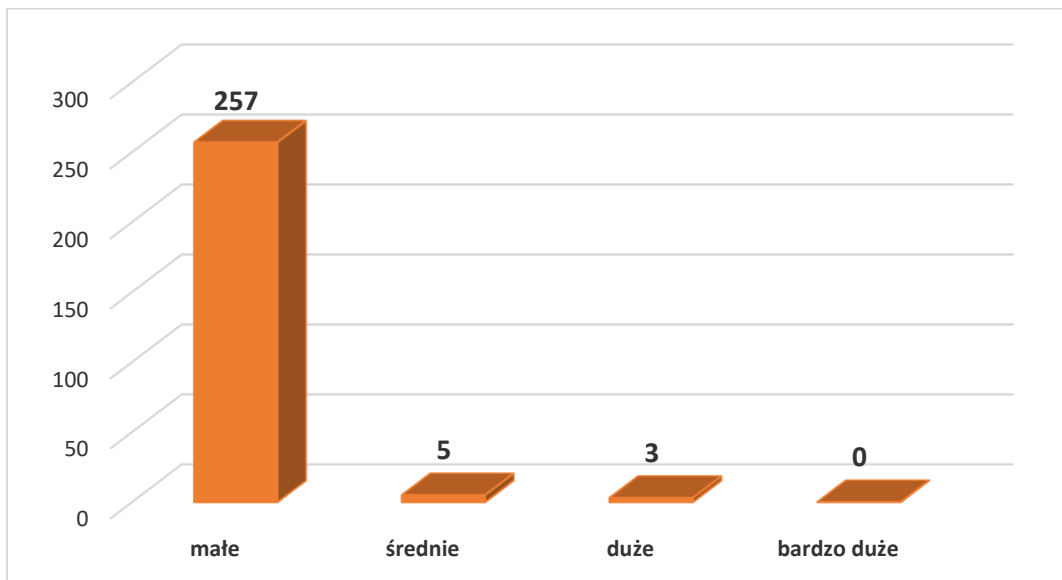


Wykres 3 - Ilość interwencji w poszczególnych miesiącach 2023 r.

KOMENDA POWIATOWA PAŃSTWOWEJ STRAŻY POŻARNEJ w TARNOWSKICH GÓRACH

Pożary

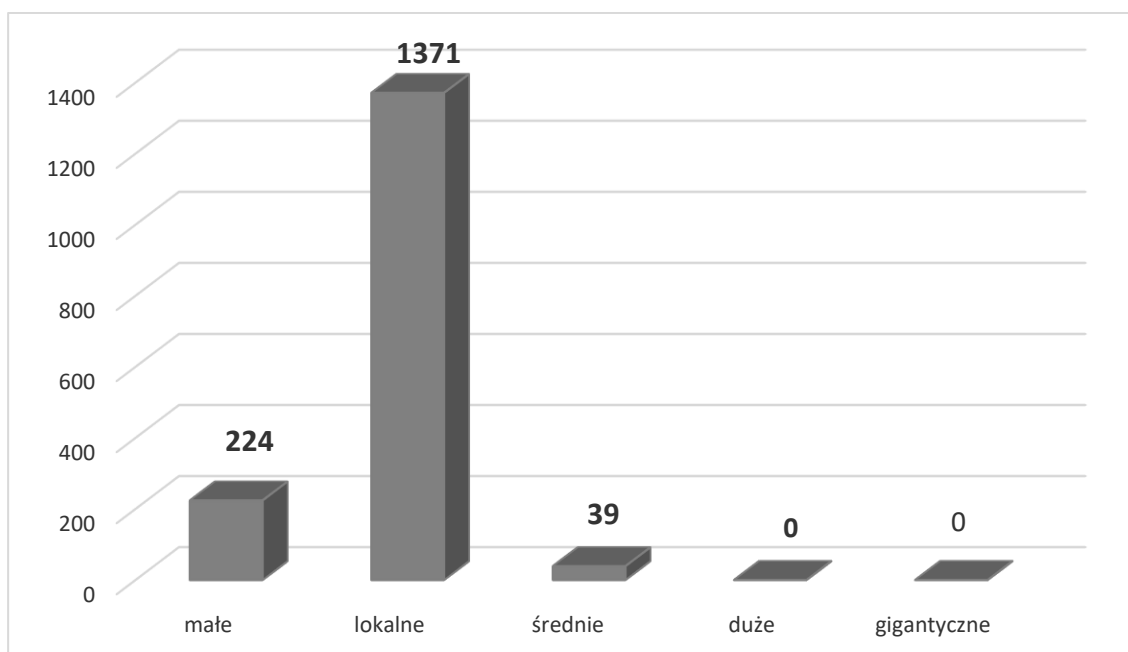
Pożary powstałe w 2023 roku zakwalifikowane do grup wielkości



Wykres 4 - Pożary według grupy wielkości w 2023 r.

Miejscowe zagrożenia

Miejscowe zagrożenia powstałe w 2023 roku zakwalifikowane do grup wielkości.

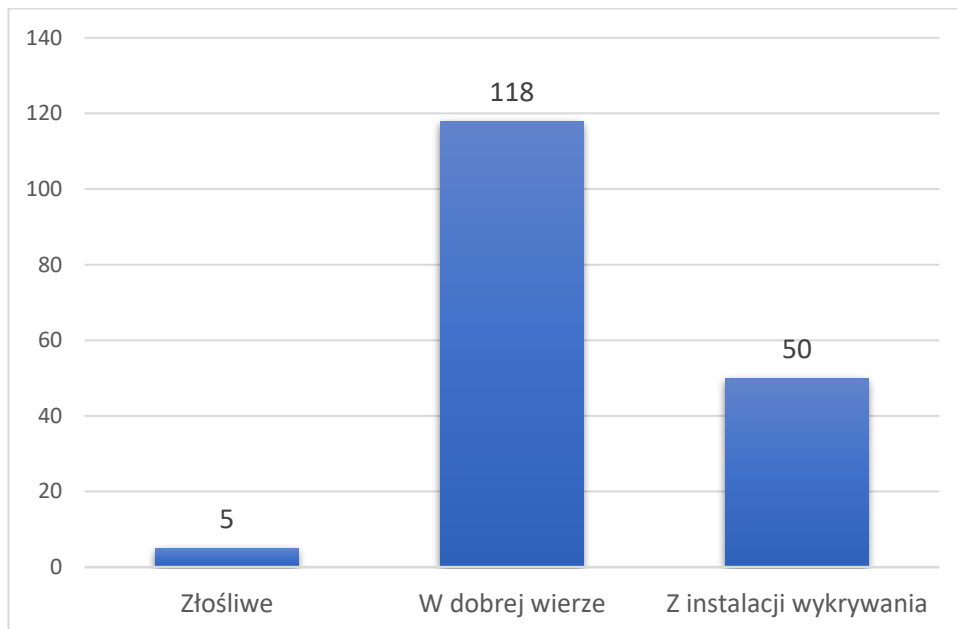


Wykres 5 - Miejscowe zagrożenia według rodzaju wielkości w 2023 r.

KOMENDA POWIATOWA PAŃSTWOWEJ STRAŻY POŻARNEJ w TARNOWSKICH GÓRACH

Alarmy fałszywe

Na wykresie 8 przedstawiono ilość zgłoszonych alarmów fałszywych według ich kategoryzacji.



Wykres 6 - Alarmy fałszywe według kategoryzacji w 2023 r.

KOMENDA POWIATOWA PAŃSTWOWEJ STRAŻY POŻARNEJ w TARNOWSKICH GÓRACH

W prowadzonych działaniach ratowniczo-gaśniczych oprócz jednostek Państwowej Straży Pożarnej, czynnie uczestniczyły również jednostki Ochotniczych Straży Pożarnych powiatu. Poniżej zestawienie wszystkich wyjazdów jednostek OSP z powiatu tarnogórskiego.

Lp.	Jednostka	KSRG	Pożary	Miejscowe zagrożenia	Alarmy fałszywe	Przekazanie na zabezpieczenie rejonu	Razem
1.	OSP ZBROSŁAWICE	Tak	14	119	11	0	144
2.	OSP KALETY	Tak	24	91	7	0	122
3.	OSP ŻYGLINEK	Tak	19	86	13	0	118
4.	OSP FLORIAN W STRZYBNICY	Tak	18	59	7	1	85
5.	OSP NAKŁO ŚLĄSKIE	Tak	18	54	8	2	82
6.	OSP TWORÓG	Tak	13	57	8	1	79
7.	OSP ŚWIERKLANIEC	Tak	10	66	1	0	77
8.	OSP PYRZOWICE	Tak	12	42	12	0	66
9.	OSP ŚWIĘTOSZOWICE	Tak	12	46	4	2	64
10.	OSP OŻAROWICE	Tak	9	52	2	0	63
11.	OSP TĄPKOWICE	Tak	21	37	2	2	62
12.	OSP WIESZOWA	Tak	12	38	5	0	55
13.	OSP PNIOWIEC	Tak	13	32	0	5	50
14.	OSP REPTY ŚLĄSKIE	Tak	7	41	0	1	49
15.	OSP POTĘPA	Tak	7	39	2	0	48
16.	OSP ŁUBIE	Tak	7	33	0	0	40
19.	OSP ORZECZ	Tak	4	31	2	0	37
17.	OSP KOTY	Tak	4	31	1	1	37
18.	OSP BORUSZOWICE-HANUSEK	Tak	8	28	1	0	37
20.	OSP SZAŁSZA	Nie	4	29	2	0	35
21.	OSP NOWE CHECHŁO	Nie	8	25	2	0	35
22.	OSP CZEKANÓW	Tak	7	24	3	0	34
23.	OSP NIEZDARA	Tak	4	27	3	0	34
24.	OSP WOJSKA	Tak	7	25	0	0	32
25.	OSP OSSY	Nie	3	19	1	0	23
26.	OSP ZENDEK	Tak	0	17	1	0	18
27.	OSP KSIĘŻY LAS	Nie	3	14	0	0	17
28.	OSP POŁOMIA	Nie	2	13	1	0	16
29.	OSP CELINY	Nie	1	12	0	0	13
30.	OSP ŚWINIOWICE	Tak	1	8	0	0	9
32.	OSP KRUPSKI MŁYN	Nie	1	7	0	0	8
31.	OSP WILKOWICE	Nie	1	7	0	0	8
33.	OSP BRYNICA	Nie	1	4	1	0	6
34.	OSP TARNOWSKIE GÓRY	Nie	0	0	0	0	0

Tabela 1 - Ilość interwencji jednostek OSP w 2023 r.

KOMENDA POWIATOWA PAŃSTWOWEJ STRAŻY POŻARNEJ w TARNOWSKICH GÓRACH

Ofiary i ranni

Zdarzenie	Ofiary śmiertelne			Ranni		
	Ratownicy	Inne osoby	w tym dzieci	Ratownicy	Inne osoby	w tym dzieci
Pożary	0	0	0	1	4	0
Miejscowe zagrożenia	0	19	1	1	163	12
Razem	0	19	1	2	167	12

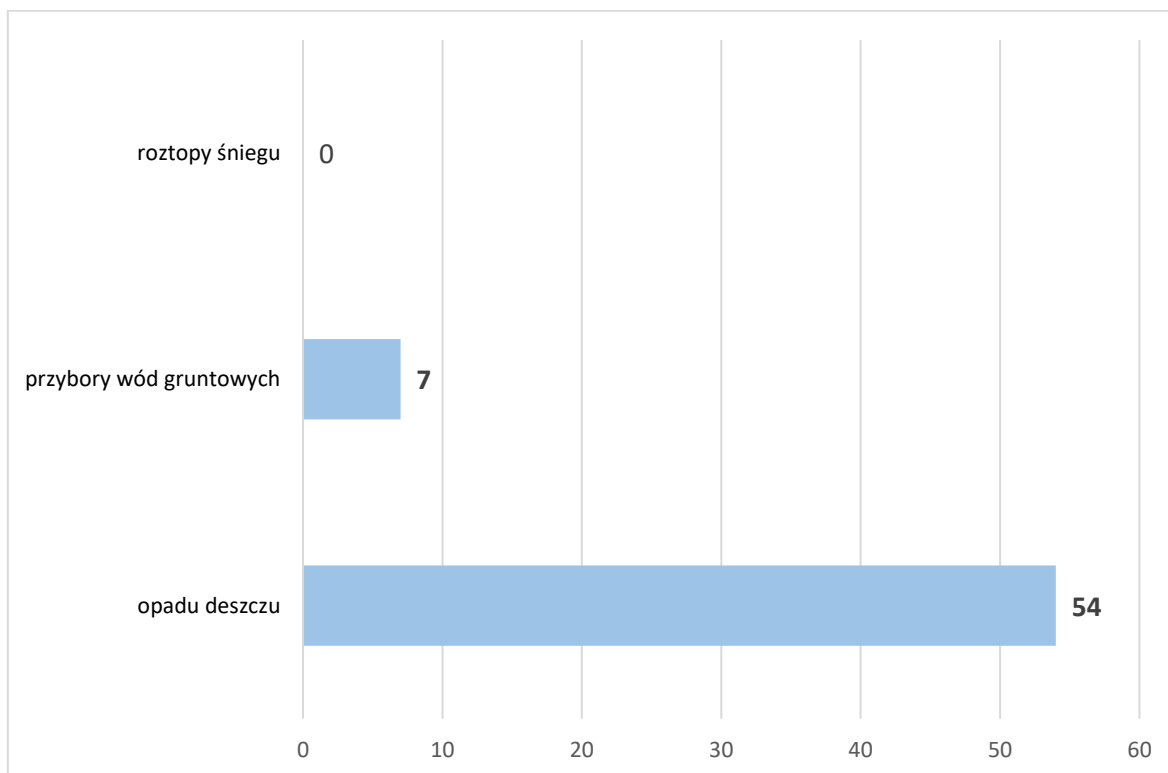
Uwaga:

Nie dotyczy ofiar śmiertelnych i rannych, które zostały zabrane przez pogotowie przed przybyciem na miejsce zdarzenia jednostki PSP lub które zmarły w drodze do szpitala natomiast zawiera ofiary śmiertelne odnalezione po otwarciu mieszkania na prośbę Policji.

1.1 Ocena zdarzeń powodziowych

Teren powiatu nie należy do terenów szczególnie zagrożonych powodzią na dużą skalę.

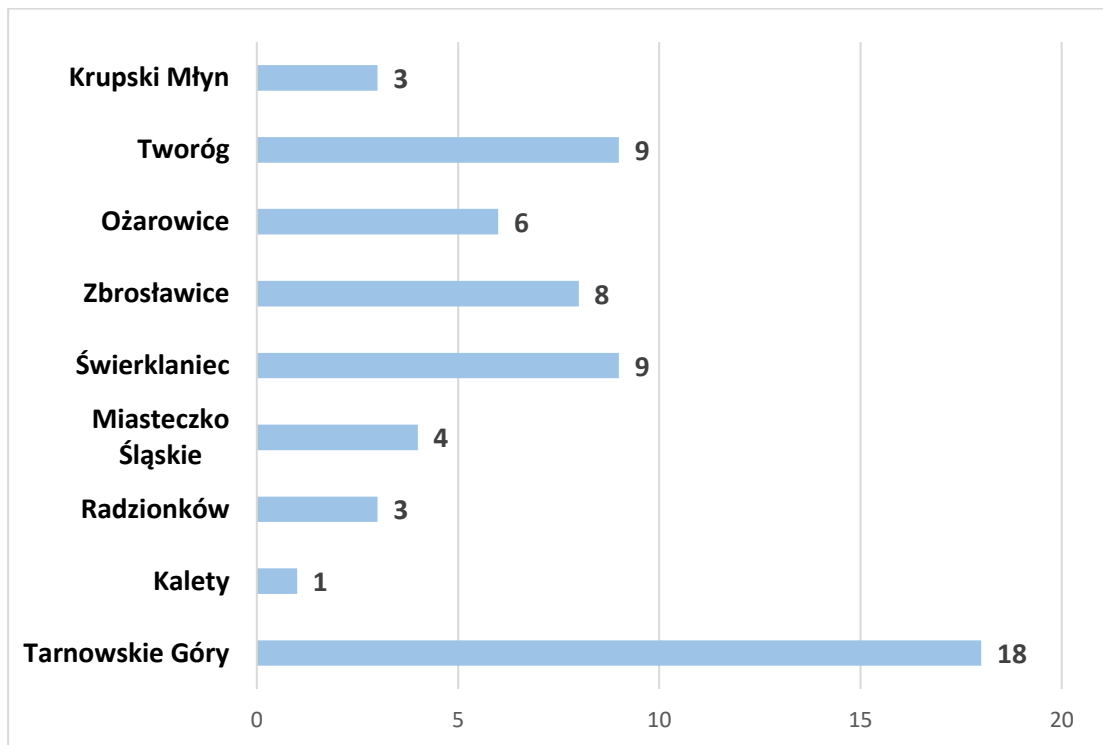
W 2023 roku straż pożarna na terenie powiatu tarnogórskiego odnotowała 61 zdarzeń związanych z lokalnymi podtopieniami. Główną przyczynę tych zdarzeń przedstawiono na wykresie 7.



Wykres 7 - Przyczyny podtopień

KOMENDA POWIATOWA PAŃSTWOWEJ STRAŻY POŻARNEJ w TARNOWSKICH GÓRACH

Zdarzenia związane z podtopieniami obiektów, terenów w rozbiciu na jednostki podziału administracyjnego.



Wykres 8 - Ilość zdarzeń związanych z podtopieniami w rozbiciu na jednostki podziału administracyjnego

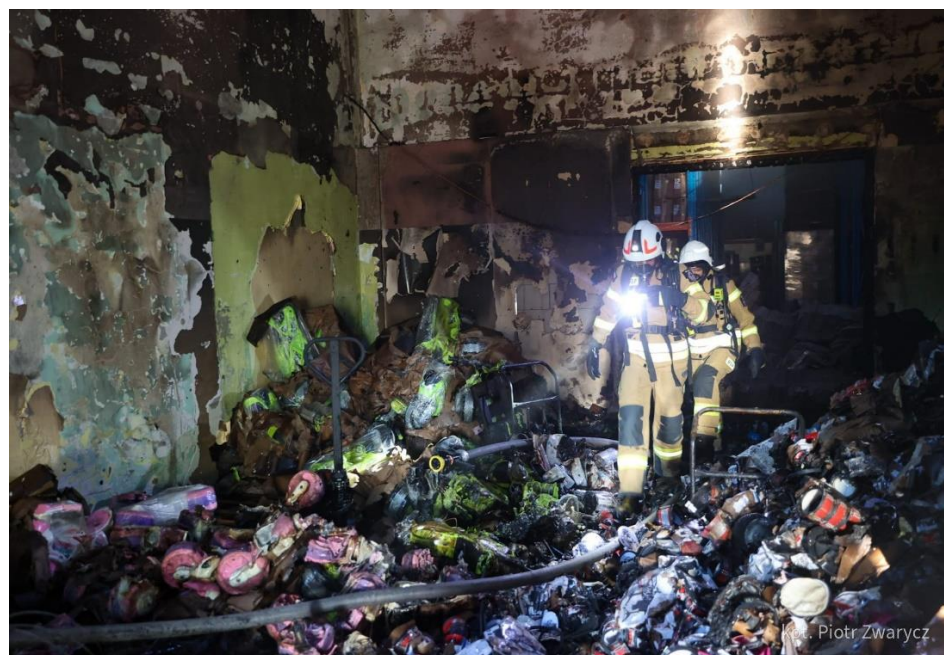
Z analizy miejsc występowania podtopień na terenie Powiatu Tarnogórskiego przyjąć należy, że najczęściej są to obiekty budowlane położone w najbliższym sąsiedztwie lokalnych rzek oraz związane z niewydolnością kanalizacji burzowej (centrum miasta Tarnowskie Góry oraz dzielnica Lasowice i Sowice) jak również zatorami występującymi na mostkach przejazdowych nad ciekami wodnymi oraz niedrożnością rowów melioracyjnych.

KOMENDA POWIATOWA PAŃSTWOWEJ STRAŻY POŻARNEJ w TARNOWSKICH GÓRACH

Informacje z wybranych działań sił i środków z terenu powiatu tarnogórskiego w 2023 r.

➤ **Pożar budynku magazynu w Tarnowskich Górach ul. Nakielska**

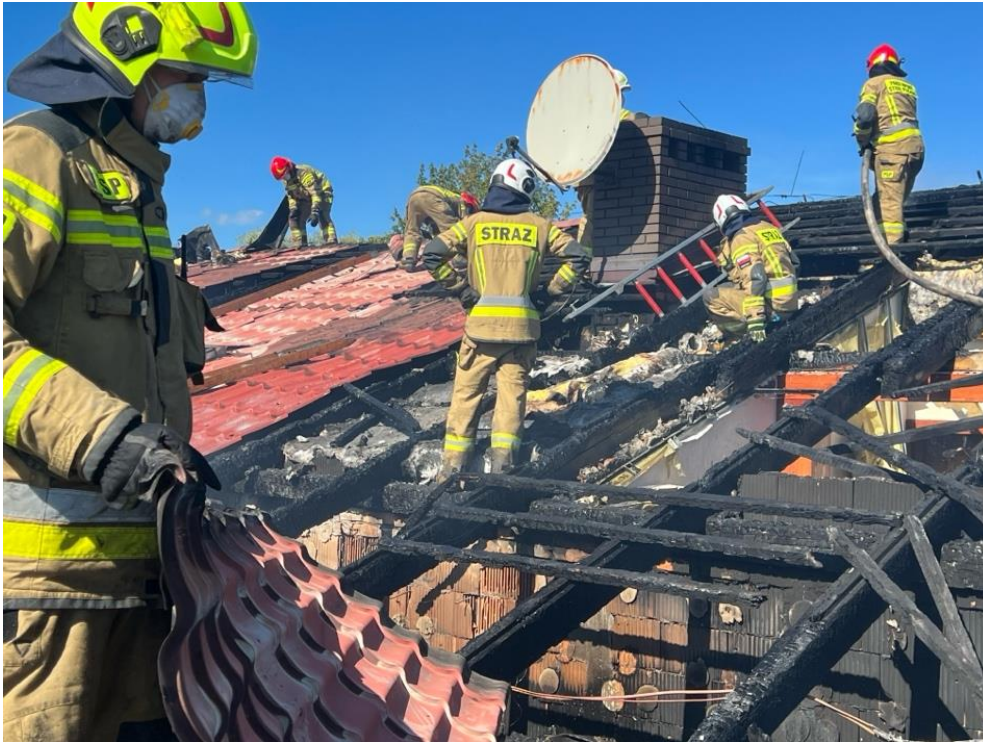
W dniu 01 czerwca 2023 roku do Stanowiska Kierowania wpłynęło zgłoszenie o zadymieniu w magazynie o powierzchni około 1500 m² firmy „Tiger Job”. Po przyjeździe na miejsce zdarzenia zastano rozwinięty pożar w części hali od strony zachodniej, płomienie wychodziły z rampy załadunkowej. Otrzymano informację od właściciela budynku, że 27 osób opuściło budynek biurowca oraz halę, w której znajdowały się zabawki na regałach wysokiego składowania. W działaniach udział brało 19 zastępów w tym z PSP 8 i 11 z OSP, 78 strażaków.



KOMENDA POWIATOWA PAŃSTWOWEJ STRAŻY POŻARNEJ w TARNOWSKICH GÓRACH

➤ Pożar budynku restauracji w Kaletach

W dniu 20 września 2023 roku do Stanowiska Kierowania wpłynęło zgłoszenie o pożarze poddasza w restauracji „Gościnna” w Kaletach. Po dojeździe zastępów na miejsce zdarzenia zastano dym wydobywający się z dachu oraz podbitki dachowej. Ewakuowano 22 osoby przed przybyciem straży pożarnej, nie było osób poszkodowanych. W działaniach udział brało 59 strażaków, łącznie 17 zastępów w tym 8 z PSP oraz 8 z OSP.



KOMENDA POWIATOWA PAŃSTWOWEJ STRAŻY POŻARNEJ w TARNOWSKICH GÓRACH

➤ Pożar budynku magazynowego w Radzionkowie

W dniu 10 listopada 2023 roku do Stanowiska Kierowania wpłynęło zgłoszenie o pożarze budynku magazynowego na terenie firmy Gaja. W chwili przybycia na miejsce zdarzenia pierwszych zastępów JRG Radzionków stwierdzono pożar hali produkcyjno-magazynowej. Z wnętrza hali wyniesione zostały 2 butle z gazem propan-butan oraz 8 butli z rejonu oddziaływania promieniowania cieplnego wokół hali. Spaleniu uległa hala produkcyjno-magazynowa wraz z wyposażeniem. Straty wyniosły około 1 miliona złotych. Powierzchnia pożaru została oszacowana na 200 m². W działaniach udział brało 9 zastępów, 4 zastępy z PSP i 5 zastępów z OSP, w działaniach udział brało 43 strażaków.



KOMENDA POWIATOWA PAŃSTWOWEJ STRAŻY POŻARNEJ w TARNOWSKICH GÓRACH

1.2 Charakterystyka sił i środków będących w dyspozycji KP PSP Tarnowskie Góry

Na wyposażeniu KP PSP w Tarnowskich Górach znajduje się 20 pojazdów samochodowych w tym 13 samochodów bojowych przeznaczonych do prowadzenia działań ratowniczo-gaśniczych oraz 2 quady do działań poszukiwawczo-ratowniczych.

Przeznaczenie	Marka pojazdu	Rodzaj	Rok produkcji	Norma czasu eksploatacji w latach
Gaśnicze	Man	GCBA 5/42/500	2015	15
	Renault	GBA 2,5/25/5,5	2011	12
	Renault	GCBA 8/56/2,5	2007	15
	Mercedes	GBA 2,5/28/250	2018	15
	Scania	GCBA 5/40/500	2022	15
	MAN	GBA 3/30/300	2023	12
Specjalne	Scania	SCKw	2015	20
	Ford	SLRWys	2015	12
	IVECO	SLRt	2013	12
	Renault	SRt	2008	15
	Magirus	SD-31	2018	20
	Magirus	SD-37	2000	20
	Ford	SLRR	2015	12
	Ford	SLKw	2020	12
	Toyota	SLKw	2021	12
	Toyota	SLRR	2022	12
Operacyjne	Mercedes	SLRR	1994	10
	Skoda	SLOp	2007	10
	Toyota	SLOp	2021	10
	Toyota	SLOp	2023	10
Pomocnicze	Wiola	Przyczepa	2003	15
	Wiola	Przyczepa	2017	15
	Wiola	Przyczepa	2017	15
	Polaris	Quad	2019	-
	Polaris	Quad	2019	-

Tabela 2 - Środki będące w dyspozycji KP PSP Tarnowskie Góry

KOMENDA POWIATOWA PAŃSTWOWEJ STRAŻY POŻARNEJ w TARNOWSKICH GÓRACH

1.3 Grupy specjalistyczne

Na bazie JRG Radzionków funkcjonują dwie grupy specjalistyczne. **Grupa Ratownictwa Wysokościowego** funkcjonuje od 1997 roku, posiada sprzęt i wyposażenie zgodne z wymogami zasad organizacji ratownictwa wysokościowego w KSRG. Stan osobowy to 32 ratowników wysokościowych. Posiada gotowość bojową poziomu B czyli codziennie na służbie jest 5 ratowników wysokościowych gotowych do niezwłocznego podjęcia działań ratowniczych. SGRW Radzionków w 2023 roku była 9 razy zadysponowana do działań, w tym było: 5 interwencji w których podjęto działania, w 4 przypadkach zawrócono w czasie dojazdu lub nie podjęto działań specjalistycznych. 6 interwencji na terenie powiatu i 3 poza powiatem.

Grupa Poszukiwawczo Ratownicza w JRG Radzionków funkcjonuje od 31.01.2013 roku w związku z reorganizacją ratownictwa specjalistycznego w KSRG. W lipcu 2015 roku osiągnęła gotowość bojową poziomu A (stała gotowość 3 ratowników SGPR do działań ratowniczych). Obecnie grupa liczy 29 ratowników przeszkolonych w obsłudze elektronicznego sprzętu lokalizacyjnego. W 2023 roku SGPR przeprowadziła SGPR Radzionków: 13 razy zadysponowana, w tym: 3 interwencje w których podjęto działania, w 10 przypadkach zawrócono w czasie dojazdu lub nie podjęto działań jako grupa specjalistyczna (pomoc Policji w poszukiwaniu zaginionych osób). 7 na terenie powiatu i 6 poza powiatem.

1.4 Działalność operacyjna jednostek Ochotniczych Straży Pożarnych powiatu tarnogórskiego

Na terenie powiatu działają 34 jednostki OSP w tym 24 włączone do Krajowego Systemu Ratowniczo Gaśniczego (KSRG), pozostałe 10 nie należą do KSRG. Poszczególne jednostki posiadają następujące samochody bojowe:

Gmina Tarnowskie Góry		KSRG	Pojazdy		
1.	OSP Florian w Strzybnicy	Tak	GBA-Rt 2,5/16 Man	Średni	2008
2.	OSP Florian w Strzybnicy		GCBA 5/35/32 Man	Ciężki	2011
3.	OSP Florian w Strzybnicy		SD 30 Man	Średni	1996
4.	OSP Florian w Strzybnicy		SLKw Master	Lekki	2013
5.	OSP Florian w Strzybnicy		SLRR Toyota Hilux	Lekki	2023
6.	OSP Pniowiec	Tak	GBA-Rt 3,5/27 Man	Średni	2013
7.	OSP Pniowiec		GLBM 1/5/125 Iveco Daily	Lekki	2019
8.	OSP Pniowiec		SLRW+PGaz Ford Transit	Lekki	2005
9.	OSP Repty Śląskie	Tak	GBA-Rt 4,7/46,5 Man	Ciężki	2015
10.	OSP Repty Śląskie		GLBM 0,2/8 Ford Transit	Lekki	2003
11.	OSP Tarnowskie Góry	Nie	SLRR Land Rover	Lekki	1994
Gmina Tworóg		KSRG	Pojazdy		
1.	OSP Boruszowice-Hanusek	Tak	GBA-Rt 2,5/30 Renault	Średni	2002
2.	OSP Boruszowice-Hanusek		SD 30 Jelcz	Ciężki	1979
3.	OSP Boruszowice-Hanusek		SLPGaz Opel	Lekki	2002
4.	OSP Koty	Tak	GBARt 4,5/16 Mercedes Atego	Średni	2016
5.	OSP Koty		SLRW Chem Ekol Ford	Lekki	2005
6.	OSP Świniowice	Tak	GBA-Rt 3,5/29 Man	Średni	2020
7.	OSP Świniowice		SLRt Ford	Lekki	2002
8.	OSP Tworóg	Tak	GBA -Rt 4,7/40/4 Man	Średni	2012
9.	OSP Tworóg		GCBA 5/24/2,5 Jelcz	Ciężki	1998

KOMENDA POWIATOWA PAŃSTWOWEJ STRAŻY POŻARNEJ w TARNOWSKICH GÓRACH

10.	OSP Tworóg		SLRt Ford Transit	Lekki	2007
11.	OSP Wojska	Tak	GBA -Rt 4,5/35,5 Mercedes	Średni	2016
12.	OSP Wojska		SLKw VW Transporter	Lekki	1993
13.	OSP Połomia	Nie	GBA 3/24 Magirus	Średni	1981
Gmina Kalety		KSRG	Pojazdy		
1.	OSP Kalety	Tak	GBA 2,5/16/16 Mercedes-Benz Atego	Średni	2014
2.	OSP Kalety		GCBA 5/32/32 Jelcz	Ciężki	1998
3.	OSP Kalety		SLRt Ford Transit	Lekki	2018
4.	OSP Kalety		SLRR Ford Ranger	Lekki	2023
Gmina Ożarówce		KSRG	Pojazdy		
1.	OSP Niezdara	Tak	GCBA -Rt 5/32 Scania	Ciężki	2011
2.	OSP Niezdara		SLRt Peugeot	Lekki	2018
3.	OSP Ożarówce	Tak	GBA-Rt 3/24 Renault	Średni	2018
4.	OSP Ożarówce		GLBM 0,3/10 Lublin	Lekki	2001
5.	OSP Tąpkowice	Tak	GCBA 5/32/32 Scania	Ciężki	2010
6.	OSP Tąpkowice		SLRt Opel	Lekki	2015
7.	OSP Zendek		GCBA 5/24/16 Mercedes	Ciężki	2008
8.	OSP Zendek		GLBA	Lekki	2021
9.	OSP Zendek		GLBM 0,2/8/3,2 Ford Transit	Lekki	2003
10.	OSP Celiny	Nie	GLBM 0,2 Ford Transit	Lekki	2003
11.	OSP Celiny	Nie	GBA 2,5/20 Star	Średni	2004
12.	OSP Ossy	Nie	GBA 4,1/16/3 Volvo	Średni	2023
13.	OSP Ossy		GLM 8 Ford Transit	Lekki	2008
14.	OSP Pyrzowice	Tak	GBA-RT 3/28/250	Średni	2022
15.	OSP Pyrzowice		GCBA 6,5/32 Jelcz	Ciężki	1987
16.	OSP Pyrzowice		SLRt Ford Transit	Lekki	2004
		KSRG	Pojazdy		
1.	OSP Potępa	Tak	GBA -Rt 3/36/320 Scania	Średni	2016
2.	OSP Potępa		GCBA 5/32 Jelcz	Ciężki	1977
3.	OSP Potępa		Mikrobus SLBus – VW	Lekki	1999
4.	OSP Potępa		GLBM-Ekol 0,2/0.7	Lekki	2021
5.	OSP Krupski Młyn	Nie	GBA 2,5/16 Star	Średni	1991
Gmina Miasteczko Śląskie		KSRG	Pojazdy		
1.	OSP Żyglinek	Tak	GBA -Rt 3,5/25 Man	Średni	2016
2.	OSP Żyglinek		GCBA 4,5/32/32 Jelcz	Ciężki	1987
3.	OSP Żyglinek		SCD 30 Jelcz	Ciężki	1982
4.	OSP Żyglinek		SLKw Vw Crafter	Lekki	2009
5.	OSP Brynica	Nie	GCBA 5/24 Jelcz	Ciężki	1995
6.	OSP Brynica		GLBM VW	Lekki	2023
Gmina Świerklaniec		KSRG	Pojazdy		
1.	OSP Nakło Śląskie	Tak	GBA 2/25Pr 750	Średni	2003
2.	OSP Nakło Śląskie		GCBA-Rt 5/35 Man	Ciężki	2012
3.	OSP Nakło Śląskie		GLM 8 Lublin	Lekki	1998
4.	OSP Orzech	Tak	GCBA-Rt 5/32 Mercedes	Ciężki	2013
5.	OSP Orzech		GLBM 0,2 Peugeot	Lekki	2022
6.	OSP Orzech		SLOp Opel	Lekki	2000
7.	OSP Świerklaniec	Tak	GCBA-Rt 4/32 Mercedes	Ciężki	2010
8.	OSP Świerklaniec		GLM Lublin	Lekki	2000
9.	OSP Świerklaniec		SLOp Polonez	Lekki	1998

KOMENDA POWIATOWA PAŃSTWOWEJ STRAŻY POŻARNEJ w TARNOWSKICH GÓRACH

10.	OSP Nowe Chechłó	Nie	GLM 8 Lublin	Lekki	1999
Gmina Zbrosławice		KSRG	Pojazdy		
1.	OSP Czekanów	Tak	GBA-Rt 2,5/24/2,5 Volvo	Średni	2009
2.	OSP Czekanów		SLRt Mercedes	Średni	1973
3.	OSP Łubie	Tak	GBA -Rt 2,5/24 Renault Midlum	Średni	2014
4.	OSP Łubie		GCBA 6/32/32 Jelcz	Ciężki	1984
5.	OSP Świętoszowice	Tak	SCRt Iveco Astra	Ciężki	1992
6.	OSP Świętoszowice		GCBA -Rt 4,7/37 Man	Ciężki	2015
7.	OSP Świętoszowice		SLRw Fiat	Lekki	2008
8.	OSP Wieszowa	Tak	GCBA 5/38/4,6 Scania	Ciężki	2018
9.	OSP Wieszowa		GCBA 5/32/320 Jelcz	Ciężki	1981
10.	OSP Wieszowa		SLRt Ford	Lekki	2003
11.	OSP Zbrosławice	Tak	GBA -Rt 4,5/29/450 Man	Średni	2015
12.	OSP Zbrosławice		SCD 30 Magirus	Ciężki	2001
13.	OSP Księży Las	Nie	GLBAM 0,1/1/1 Ford Transit	Lekki	2004
14.	OSP Szałsza	Nie	GLBM 0,4/8 Lublin	Lekki	2001
15.	OSP Wilkowice	Nie	GBA 1,6/16 Magirus	Średni	1981
16.	OSP Wilkowice		GLM 8 Ford Transit	Lekki	1997

Tabela 3 – Sprzęt będący w dyspozycji jednostek OSP

W ramach nadzoru Komenda Powiatowa Państwowej Straży Pożarnej w Tarnowskich Górach prowadzi kontrole operacyjno-techniczne jednostek ochrony przeciwpożarowej powiatu tarnogórskiego. Łączna liczba członków czynnych w OSP (34 jednostki) w przedziale wiekowym 18-65 lat mogących brać udział w działaniach rat. – gaśniczych wynosi 850 osób.

Jednostki OSP w roku 2023 otrzymały dotacje celowe z budżetu państwa na zakup samochodów pożarniczych i sprzętu ratowniczego w kwocie **1 428 458,00 zł**. Poniższa tabela przedstawia przyznane środki finansowe w poszczególnych grupach.

Cel dotacji	Kwota
Wydatki inwestycyjne: OSP Ossy zakup samochodu średniego (MSWiA, NFOŚiGW, WFOŚiGW).	563 518,00 zł
Wydatki inwestycyjne: OSP Brynica zakup samochodu lekkiego (NFOŚiGW, WFOŚiGW).	200 000,00 zł
Dotacja KSRG na wydatki bieżące.	143 200,00 zł
Dotacja MSWiA na wydatki bieżące.	31 700,00 zł
Dotacja MSWiA i WFOŚiGW dla Młodzieżowych Drużyn Pożarniczych.	115 000,00 zł
Dotacja WFOŚiGW (w tym np.: kamery termowizyjne, 5 kpl. pralnic do ubrań specjalnych).	375 040,00 zł
Razem:	1 428 458,00 zł

Tabela 4 - Dotacja celowa z budżetu państwa

W 2023 roku w 24 jednostkach OSP funkcjonowały Młodzieżowe Drużyny Pożarnicze, skupiające 325 członków tych drużyn. W 6 jednostkach dodatkowo działały Dziecięce Drużyny Pożarnicze, należało do nich 62 dzieci w wieku 6-10 lat.

KOMENDA POWIATOWA PAŃSTWOWEJ STRAŻY POŻARNEJ w TARNOWSKICH GÓRACH

2 Powiatowe Centrum Zarządzania Kryzysowego

Zasady funkcjonowania Powiatowego Centrum Zarządzania Kryzysowego reguluje Porozumienie BPZ 17/2023 z dnia 30.05.2023 r. z Aneks nr 1 z dnia 5.06.2023 r.

Zadania realizowane przez Stanowisko Kierowania Komendanta Powiatowego na rzecz PCZK:

- 1/ Całodobowy przepływ informacji o sytuacjach kryzysowych.
- 2/ Opracowywanie i przysyłanie zbiorczych informacji o zdarzeniach z minionej doby.
- 3/ Przejmowanie zgłoszeń przez dyspozytorów SK KP dotyczących zdarzeń takich, jak:
 - a/ usuwanie z dróg martwych bądź rannych zwierząt
 - b/ awarii instalacji elektrycznych, wodociągowych, kanalizacyjnych, itp.
 - c/ uszkodzeń jezdni, chodników, znaków drogowych, sygnalizacji świetlnej itp.
 - d/ dysponowanie firm do odholowywania pojazdów
 - e/ kradzieży kratki ściekowych i studzienek,
 - f/ informowanie osób (koordynatorów-pełnomocników) o powstałych utrudnieniach w ruchu na ciągach komunikacyjnych w wyniku opadów śniegu lub błota pośniegowego.

W 2023 roku PCZK odnotowało 608 interwencje, które zostały przedstawione w poniższej tabeli.

Lp.	Kategoria	Podmiot/miejsce zdarzenia	Za rok (w poszczególnych zdarzeniach)	Za rok
1.	Zwierzęta domowe	(pies, kot, koń, inne domowe)	177	438
2.	Zwierzęta dzikie	(sarna, dzik, lis, jelen, ptactwo, inne dzikie)	261	
3.	DROGOWE	Miejskie i gminne	20	110
		Powiatowe	50	
		Wojewódzkie	9	
		Krajowe	31	
		Inne, niesklasyfikowane	0	
4.	AKCJA "ZIMA"	Miejskie i gminne	8	31
		Powiatowe	9	
		Wojewódzkie	7	
		Krajowe	7	
		Inne, niesklasyfikowane	0	

**KOMENDA POWIATOWA PAŃSTWOWEJ STRAŻY POŻARNEJ
w TARNOWSKICH GÓRACH**

5.	MEDIA	Energetyczne	1	15
		Wodno-kanalizacyjne	12	
		Gazowe	0	
		Telekomunikacyjne	2	
		Inne, niesklasyfikowane	0	
6	POZOSTAŁE	Zagrożenia zdrowia lub życia: - Niewypały, niewybuchy, - Działania po podłożeniu ładunku, - Pomoc poszkodowanym z PCZK	2	14
		Opieka społeczna: - MOPS, - schroniska dla bezdomnych, - młodociani uciekinierzy,	0	
		Inne interwencje: - porządkowe (śmieci, konary drzew), - współpraca między powiatami, -sprawy obywatelskie.	12	
* dane dostarczone przez Biuro Bezpieczeństwa Publicznego			Razem:	608

Tabela 5 - Zdarzenia zgłoszone do PCZK

KOMENDA POWIATOWA PAŃSTWOWEJ STRAŻY POŻARNEJ w TARNOWSKICH GÓRACH

3 Łączność i informatyka

Łączność

Łączność radiowa w KP PSP Tarnowskie Góry realizowana jest poprzez trzy radiostacje bazowe (stacjonarne) pracujące w sieci PSP. Każdy samochód bojowy użytkowany przez JRG posiada radiotelefon przewoźny, ponadto posiadamy radiotelefony przenośne, które zapewniają łączność podczas prowadzonych akcji ratowniczo-gaśniczych.

Łączność telefoniczna alarmowa 112 od jesieni 2021 roku realizowana jest w ramach ogólnopolskiej sieci alarmowej OST-112. Sieć umożliwia komunikację głosową, oraz transfer danych w ramach systemu SWDST-2.5 (System Wspomagania Decyzji)

Łączność telefoniczna ogólna – realizowana jest poprzez posiadaną centralę telefoniczną.

System lokalizacji pojazdów AVL – w pojazdach bojowych zainstalowany został zintegrowany system komunikacji statusowej i lokalizacji pojazdów GPS pozwalający na usprawnienie przepływu informacji i ułatwiający dotarcie załogi na miejsce zdarzenia.

Informatyka

Sieć komputerowa Komendy Powiatowej zmodernizowana w latach 2018-2020. W chwili obecnej Komenda posiada stały dostęp do sieci Internet poprzez łącze światłowodowe.

We własnym zakresie obsługiwana jest strona internetowa Komendy www.gov.pl/web/kppsp-tarnowskie-gory oraz strona Biuletynu Informacji Publicznej, jak również Elektroniczna Skrzynka Podawcza zrealizowana na platformie ePUAP (elektroniczna platforma usług administracji publicznej).

KOMENDA POWIATOWA PAŃSTWOWEJ STRAŻY POŻARNEJ w TARNOWSKICH GÓRACH

4 Działalność szkoleniowa i doskonalenie zawodowe strażaków

W roku 2023 doskonalenie zawodowe w Jednostkach Ratowniczo-Gaśniczych realizowane było zgodnie z „Zasadami organizacji doskonalenia zawodowego w Państwowej Straży Pożarnej” Komendanta Głównego PSP z 2016 r. Na podstawie powyższych wytycznych opracowany został „Roczny ramowy plan doskonalenia zawodowego na rok 2023 dla poszczególnych Jednostek Ratowniczo-Gaśniczych zawierający wykaz 10 przedmiotów, wykaz tematów przewidzianych do realizacji, planjazd doskonalących oraz ćwiczeń obiektowych.

W trakcie szkolenia zostały przeprowadzone w miesiącach kwietniu oraz listopadzie na poszczególnych zmianach służbowych testy sprawności fizycznej.

Ćwiczenia doskonalące oraz ćwiczenia obiektowe zostały przeprowadzone na obiektach:

- 1) Zalew Nakło-Chechło - ćwiczenia lodowe.



- 2) Nadleśnictwo Brynek - ćwiczenia kompanii gaśniczej nr 12 „Tarnowskie Góry” wchodzącej w skład Wojewódzkiego Odvodu Operacyjnego.



KOMENDA POWIATOWA PAŃSTWOWEJ STRAŻY POŻARNEJ w TARNOWSKICH GÓRACH

- 3) Cargill Sp. z o.o. Oddział Tworóg, Tworóg, ul. Renarda 10 - ćwiczenia powiatowe.



- 4) Budynki Urzędu Miasta Tarnowskie Góry - ćwiczenia połączone z próbą ewakuacją.



- 5) Zgrupowanie szkoleniowo kondycyjne SGRW Radzionków. Zajęcia były prowadzone w miastach Radzionków, Tarnowskie Góry i Bytom
- 6) Zalew Nakło-Chechło - ćwiczenia z zakresu podawania wody na dalekie odległości.
- 7) Areszt śledczy Tarnowskie Góry – ćwiczenia z zakresu pożarów wewnętrznych w charakterystycznych zakładach.

KOMENDA POWIATOWA PAŃSTWOWEJ STRAŻY POŻARNEJ w TARNOWSKICH GÓRACH

5 Działalność kontrolno-rozpoznawcza

5.1 Zagadnienia prewencyjne

Działalność kontrolno-rozpoznawcza jest prowadzona w oparciu o roczny plan kontroli opracowywany na podstawie: wyników kontroli z lat poprzednich, wniosków z analizy zagrożeń, zaleceń określonych przez Komendę Wojewódzką i Komendę Główną, kierunków i celów działania Państwowej Straży Pożarnej.

Niezależnie od planu kontroli czynności kontrolne są prowadzone na skutek zgłoszenia nowobudowanych obiektów do użytkowania lub skarg napływających do Komendy, a także pod wpływem zdarzeń mających miejsce w Polsce i na świecie. Kontrole prowadziło dwóch funkcjonariuszy.

Działalność kontrolno-rozpoznawcza skoncentrowana jest przede wszystkim w następujących grupach obiektów:

- duże obiekty handlowe – w szczególności w okresie przedświątecznym w zakresie: drożności dróg, ewakuacyjnych, oznakowania dróg ewakuacyjnych, oznakowania i zapewnienia dostępu do sprzętu, gaśniczego, urządzeń przeciwpożarowych i elementów sterujących nimi,
- stacje paliw i autogazu,
- wytypowane obiekty, które zgłosiły zakończenie inwestycji i zamiar przystąpienia do użytkowania,
- obiekty monitorowane przez PSP w systemie monitoringu pożarowego,
- kontrole obszarów leśnych,
- coroczne kontrole zakładów dużego ryzyka,
- wytypowane lokale gastronomiczne i rozrywkowe – szczególnie przeznaczone dla ponad 50 osób,
- obiekty/tereny zajmujące się składowaniem, wytwarzaniem, przetwarzaniem odpadów.

W 2023 roku przeprowadzono następującą liczbę kontroli:

Ogółem przeprowadzonych zostało 111 kontroli, w trakcie których skontrolowano 113 obiektów, w tym:

- użyteczności publicznej – 53,
- leśnictw (oraz pozostałych obiektów na terenach leśnych) - 28,
- obiektów przemysłowych, produkcyjnych magazynowych itp. – 31,
- zamieszkania zbiorowego – 1,

KOMENDA POWIATOWA PAŃSTWOWEJ STRAŻY POŻARNEJ w TARNOWSKICH GÓRACH

W trakcie kontroli stwierdzono 23 nieprawidłowości (w stosunku do liczby obiektów skontrolowanych), ogółem wydano 1 decyzję administracyjną nakazującą usunięcie nieprawidłowości, 26 razy zajęto stanowisko w zakresie zamiaru przystąpienia do użytkowania obiektu;

W związku z ustaleniami kontrolnymi oraz w związku z pozostałymi działaniami prewencyjnymi:

- wystosowano 6 decyzji zmieniających (np. termin realizacji obowiązku),
- wydano 19 postanowień dotyczących operatów przeciwpożarowych dla składowania, przetwarzania, wywarzania odpadów,
- wydano 14 opinii dot. bezpieczeństwa pożarowego żłobków, przedszkoli, miejsc wypoczynku dzieci i młodzieży, imprez masowych,
- wydano 45 zaświadczeń - informacji ze zdarzeń - interwencji,
- skierowano 4 wystąpienia do UM i UG dot. niesprawności hydrantów kontrolowanych przy prowadzonych akcjach ratowniczych w wnioskiem o usunięcie usterek,
- skierowano 6 wystąpień do właścicieli (administratorów, użytkowników) obiektów po interwencjach straży pożarnej (np. po pożarze sadzy lub wykryciu tlenku węgla).

**KOMENDA POWIATOWA PAŃSTWOWEJ STRAŻY POŻARNEJ
w TARNOWSKICH GÓRACH**

6 Gospodarka finansowa

Dotacja celowa otrzymana z budżetu państwa na zadania bieżące dla Komendy Powiatowa Państwowej Straży Pożarnej w Tarnowskich Górach w Rozdziale 75411 na dzień 1.01.2023 roku wynosiła: 16 001 997 zł.

W trakcie roku 2023 plan finansowy komendy został zwiększony na podstawie decyzji Śląskiego Urzędu Wojewódzkiego w Rozdziale 75411. Bezpieczeństwo Publiczne.

Wykonanie w Rozdziale 75411 w poszczególnych paragrafach przedstawia się następująco:

Lp.	Wyszczególnienie	Wykonanie na dzień 31.12.2023r.
1.	Wynagrodzenia osobowe członków korpusu służby cywilnej	205 649,14
2.	Uposażenie oraz inne należności funkcjonariuszy	13 308 331,76
3.	Składki na ubezpieczenie społeczne	126 920,08
4.	Składki na Fundusz Pracy	10 140,19
5.	Wydatki osobowe niezaliczane do wynagrodzeń	556 954,30
6.	Zakup materiałów i wyposażenia	633 562,42
7.	Zakup leków i materiałów medycznych	4 876,84
8.	Zakup energii	291 244,51
9.	Zakup usług remontowych	58 739,04
10.	Zakup usług zdrowotnych	34 824,00
11.	Zakup usług pozostałych	208 111,33
12.	Opłaty z tytułu zakupu usług telekomunikacyjnych	10 674,78
13.	Podróże służbowe krajowe	50 691,58
14.	Różne opłaty i składki	31 325,17
15.	Odpisy na ZFŚS	4 024,46
16.	Podatek od nieruchomości	29 751,00
17.	Opłaty na rzecz budżetu państwa	3 245,53
18.	Wpłaty na PPK finansowany przez podmiot zatrudniający	281,57
19.	Składki na Fundusz Emerytur Pomostowych	4 576,11
20.	Wydatki inwestycyjne jednostek budżetowych PSP – wydatki związane z zadaniem pt. „Budowa strażnicy Komendy Powiatowej PSP w Tarnowskich Górach”	1 999 067,00
	RAZEM	17 572 990,81

W trakcie roku 2023 plan finansowy komendy został zwiększony również o Fundusz Wsparcia Państwowej Straży Pożarnej:

Lp.	Wyszczególnienie	Wykonanie na dzień 31.12.2023r.
1.	UM Tarnowskie Góry-zakupiono odkurzacza specjalnego	20 000,00
2.	UG Tworóg - dofinansowano zakupu samochodu specjalnego lekkiego rozpoznawczo-ratowniczego	100 000,00
3.	Fundacja KGHM- dofinansowano zakupu samochodu specjalnego lekkiego rozpoznawczo-ratowniczego	50 000,00
	RAZEM	170 000,00

**KOMENDA POWIATOWA PAŃSTWOWEJ STRAŻY POŻARNEJ
w TARNOWSKICH GÓRACH**

Powiat Tarnogórski zwiększył plan finansowy komendy o kwotę 160 000 zł.

Lp.	Wyszczególnienie	Wykonanie na dzień 31.12.2023r.
1.	Wydatki związane z Powiatowym Systemem Kierowania	85 000,00
2.	Dofinansowano do zakupu samochodu specjalnego lekkiego rozpoznawczo-ratowniczego	5 000,00
3.	Zakup sprzężarki	45 000,00
4.	Zakup kamery termowizyjnej	25 000,00
	RAZEM	160 000,00

Komenda Powiatowa PSP pozyskała w 2023r. darowizny rzeczowe na kwotę 126 144,70 zł.

Lp.	Podmiot przekazujący darowiznę	Wartość darowizny rzeczowej	Rodzaj darowizny rzeczowej
1.	"TANQUID POLSKA" Spółka z o.o. ul. Zofii Nałkowskiej 51, 42-922 Radzionków	4 428,00	Szafki gospodarcze
2.	"TANQUID POLSKA" Spółka z o.o. ul. Zofii Nałkowskiej 51, 42-922 Radzionków	2 660,49	Szafki gospodarcze
3.	Anwim S.A. ,01-237 Warszawa, ul. Stańczyka 3	19 357,74	ON 3000 I
4.	„AFRISO” Spółka z.o.o 42-677 Czekanów, ul. Szańska, Kościelna 7	37 238,47	Manekin w wersji FULL BODY ,Manekin niemowlęcia , Detektor jednogazowy ToxCo , Plecak do pożarów traw i lasów BAG 4H
5.	CHEMET Spółka Akcyjna, 42-600 Tarnowskie Góry, ul. Sienkiewicza 47	2 460,00	Naprawa zbiornika wodnego samochodu GCBA STEYR
6.	Urząd Miasta Radzionków, 41-922 Radzionków, ul. Męczenników Oświecimia 42	40 000,00	Bramy przemysłowe w ilości 3 szt.
7.	Huta Cynku " Miasteczko Śląskie" Spółka Akcyjna , 42-610 Miasteczko Śląskie, ul. Hutnicza 17	20 000,00	Zestaw ratowniczy rot asekuracyjnych S1 RIT — torba RIT z wyposażeniem
Razem:		126 144,70	

KOMENDA POWIATOWA PAŃSTWOWEJ STRAŻY POŻARNEJ w TARNOWSKICH GÓRACH

7 Zagadnienia kwatermistrzowskie

Służba kwatermistrzowska realizuje zagadnienia zabezpieczenia logistycznego Jednostek Ratowniczo – Gaśniczych oraz Komendy Powiatowej PSP. Wykonuje zadania związane z zapewnieniem właściwego funkcjonowania urzędzeń, instalacji, dostawą mediów, paliw oraz ich wykorzystaniem, a także zabezpieczeniem potrzeb socjalno-bytowych w miejscu pełnienia służby. Prowadzi bieżące uzupełnianie środków gaśniczych, sprzętu pożarniczego, środków ochrony indywidualnej (ubrania specjalne, buty strażackie, hełmy itp.), ekwipunek osobisty (pasy strażackie, toporek), środków czystości. Prowadzi gospodarkę materiałową oraz ewidencyjną mienia komendy.

7.1 Gospodarka magazynowa

Prowadzenie racjonalnej gospodarki magazynowej ma na celu zapewnić nieprzerwanie materiały i środki dla potrzeb jednostki zachowując jej nieustanną gotowość bojową i właściwe funkcjonowanie. Sprzęt i wyposażenie, które było wyeksploatowane lub zużyte, przygotowano do wybrakowania i kasacji.

7.2 Eksploatacja nieruchomości

Komenda Powiatowa Państwowej Straży Pożarnej w Tarnowskich Górach zlokalizowana jest na działce o powierzchni 2673 m² ze znajdującymi się na niej 5 obiektami:

- budynek socjalno - garażowy,
- budynek kotłowni,
- budynek administracyjno-garażowy,
- budynek garażowy
- magazyn materiałów pędnych i smarów.

Budynek główny KP PSP wybudowany został na przełomie XIX i XX wieku o powierzchni zabudowy 955,1 m². Obecnie posiada 1466,4 m² powierzchni użytkowej. Mieszczą się w nim: biura komendy i JRG (wyremontowane w 1997 r. i 2001 r.), Stanowisko Kierowania Komendanta Powiatowego (wyremontowane w 2018 r.), kotłownia gazowa (wybudowana w 1998 r.), serwerownia, garaż główny samochodów bojowych, magazyn, szatnie, pomieszczenia sanitarne, zaplecze kuchenne i ciąg socjalno-bytowy strażaków podziału bojowego.

Jednostka Ratowniczo-Gaśnicza w Radzionkowie użytkuje dwa budynki, budynek strażnicy o pow. zabudowy 447 m² i powierzchni użytkowej 897 m² oraz budynek magazynowo – warsztatowy o powierzchni użytkowej 355 m². Budynki wybudowano w 1970 r.

7.3 Ważniejsze inwestycje remontowo-budowlane wykonane w 2023 roku

Podejmowane prace remontowo-budowlane wynikały ze znacznego zużycia eksploatacyjnego obiektów, instalacji, urzędzeń oraz potrzeby modernizacji dostosowania do przepisów obowiązujących w tym zakresie:

KOMENDA POWIATOWA PAŃSTWOWEJ STRAŻY POŻARNEJ w TARNOWSKICH GÓRACH

- Wymieniono bramy garażowe w budynku gospodarczym w JRG Radzionków
- Rozpoczęto I etap termomodernizacji budynku gospodarczego w JRG Radzionków (docieplona ściana frontowa)
- Rozpoczęto remont klatki schodowej w JRG Radzionków.

Na bieżąco, we własnym zakresie, strażacy prowadzą doraźne prace konserwacyjne i naprawcze.

W 2023 r. Komenda Powiatowa PSP Tarnowskie Góry wzbogaciła się o następujący sprzęt transportowy, ratowniczy i silnikowy:

- nowy pojazd samochód lekki operacyjny TOYOTA COROLLA CROSS rocznik 2023 o wartości 155 000,00 zł,



KOMENDA POWIATOWA PAŃSTWOWEJ STRAŻY POŻARNEJ w TARNOWSKICH GÓRACH

- nowy samochód ratowniczo-gaśniczy MAN TGM 18.320 rocznik 2023 o wartości 1 682 000,00 zł.



- nowa sprężarka do napełniania butli powietrznych dla JRG Radzionków o wartości 45 000,00 zł



KOMENDA POWIATOWA PAŃSTWOWEJ STRAŻY POŻARNEJ w TARNOWSKICH GÓRACH

- nowa kamera termowizyjna dla JRG Radzionków o wartości 25 000,00 zł



7.4 Gospodarka transportowa - technika

W użytkowaniu KP PSP w Tarnowskich Górach znajduje się 20 pojazdów samochodowych. Samochody pożarnicze przejechały w roku 2023 łącznie 109 567 km. Zużycie paliwa w 2023 r. wyniosło:

- Oleju napędowego – 23 146 litrów,
- Etyliny – 4337 litrów.

KOMENDA POWIATOWA PAŃSTWOWEJ STRAŻY POŻARNEJ w TARNOWSKICH GÓRACH

8 Zagadnienia organizacyjno – kadrowe

8.1 Zatrudnienie – dane ogólne

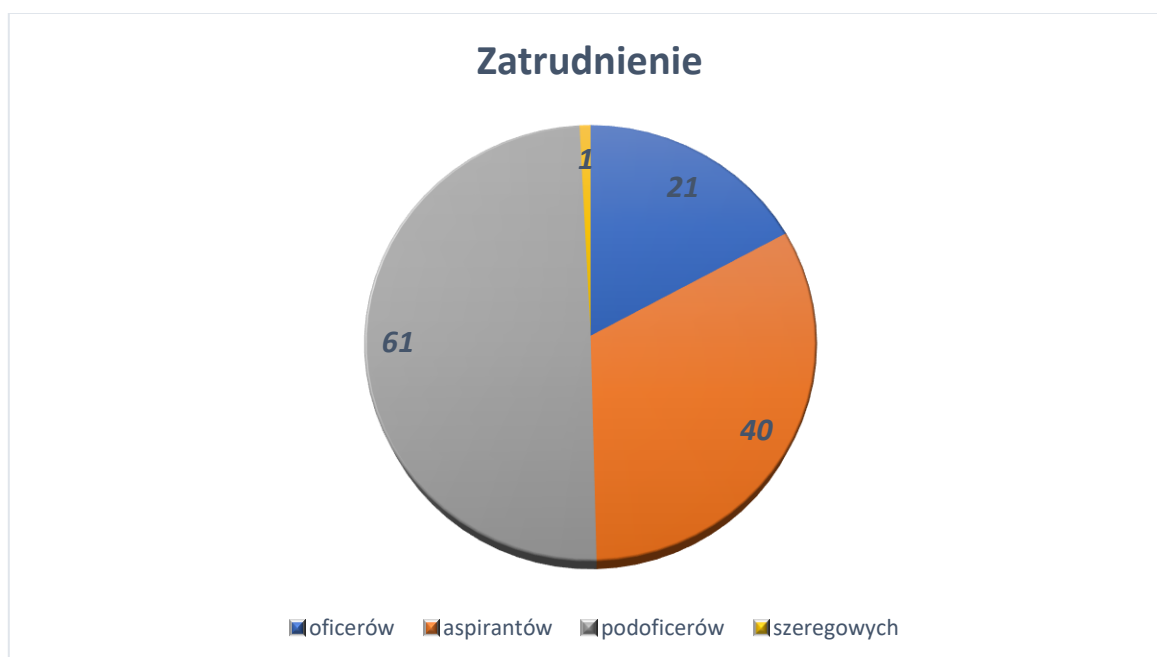
Realizacja zagadnień kadrowych na przestrzeni minionego roku skupiała się na kilku kierunkach działania:

- analizie kwalifikacji zawodowych, jakim powinien odpowiadać strażak na określonym stanowisku służbowym.
- rozliczanie czasu służby strażaków i czasu pracy pracowników cywilnych,
- nadzór nad okresowymi profilaktycznymi badaniami lekarskimi,
- opiniowanie strażaków,
- przygotowywane wniosków na medale odznaczenia dla pracowników komendy,
- prowadzenie archiwum zakładowego,
- prowadzenie sekretariatu Komendanta Powiatowego PSP,
- prowadzenie zagadnień związanych z BHP.

Stan zatrudnienia na dzień 31.12.2023 r. w KP PSP w Tarnowskich Górach wyniósł 126 osób, w tym 123 funkcjonariuszy oraz 3 pracowników w korpusie służby cywilnej. W systemie codziennym (8-godzinny) na dzień 31.12.2023 r. zatrudnionych było 18 osób, natomiast w systemie zmianowym (24-godzinny) – 108 osób.

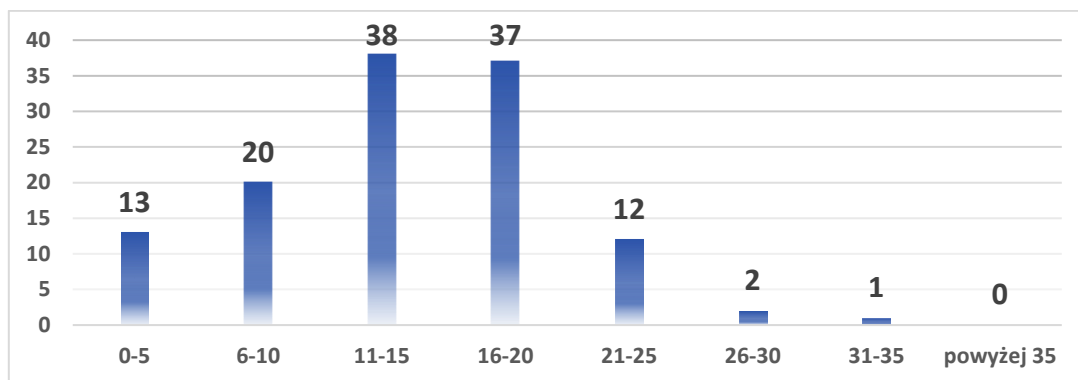
W przeliczeniu na liczbę mieszkańców na terenie powiatu 1 strażak przypada na 1110 mieszkańców, co daje wskaźnik 0,9/1000. Standardy europejskie wskazują (dążą do) aby 1 strażak przypadał na 1000 mieszkańców.

W poszczególnych korpusach stan zatrudnienia przedstawia się następująco:



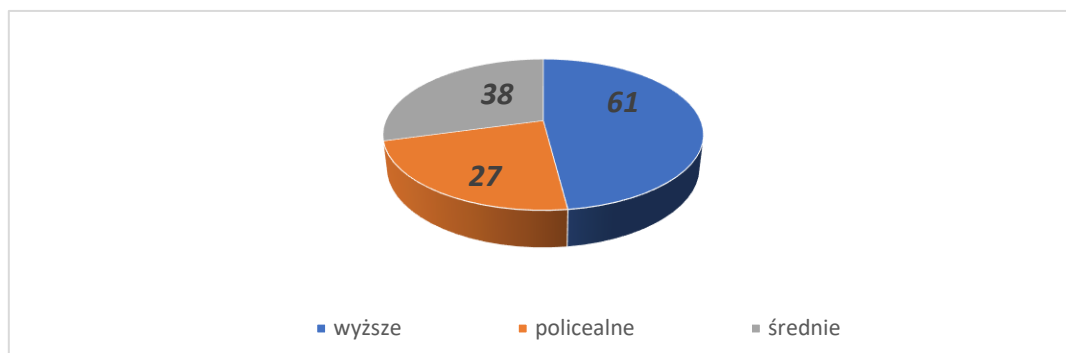
Struktura zatrudnienia w odniesieniu do lat służby przedstawia się następująco:

KOMENDA POWIATOWA PAŃSTWOWEJ STRAŻY POŻARNEJ w TARNOWSKICH GÓRACH



Jak można zauważyć po analizie stażu służby, załoga naszej jednostki to zarówno młodzi stażem strażacy, jak i grupa strażaków z dużym doświadczeniem w ochronie przeciwpożarowej.

Poziom wykształcenia załogi stale jest podnoszony, obecnie przedstawia się następująco:



Na bieżąco uzupełniane jest wyszkolenie specjalistyczne strażaków poprzez udział w kursach zawodowych m.in.:

- obsługi sprzętu pożarniczego,
- sprzętu ochrony dróg oddechowych,
- w zakresie kierowania ruchem drogowym,
- doskonalenia jazdy alarmowej,
- w zakresie obsługi pilarek,
- w zakresie transportu bliskiego,
- ratownictwa medycznego,
- ratownictwa wysokościowego i poszukiwawczo – ratowniczego,
- ratownictwa wodnego i lodowego,

8.2 Organizacja

- 3 strażaków uczestniczy w Kursie Kwalifikacji Zawodowej BPO.04 w Centralnej Szkole PSP (dawniej Zaoczne Studium Aspirantów),
- 6 strażaków kontynuuje studia inżynierskie w Akademii Pożarniczej.

KOMENDA POWIATOWA PAŃSTWOWEJ STRAŻY POŻARNEJ w TARNOWSKICH GÓRACH

9 Działalność w zakresie BHP

9.1 Wypadki w służbie i pracy oraz ich przyczyny

W Komendzie Powiatowej Państwowej Straży Pożarnej w Tarnowskich Górach w 2023 roku odnotowano **4 wypadki** w służbie. Dwa wypadki zaistniały podczas obowiązkowych zajęć sportowych – gra zespołowa w piłkę nożną, jeden wypadek podczas akcji gaśniczej i jeden wypadek zaistniał podczas akcji ratowniczej.

Liczba osób poszkodowanych:

4 odnotowane wypadki, został zakwalifikowane do grupy wypadków lekkich, w których uczestniczyło 4 funkcjonariuszy PSP.

W 2023 r. nie odnotowano wypadków ciężkich i śmiertelnych.

9.2 Profilaktyczna ochrona zdrowia.

Stan realizacji badań profilaktycznych

W Komendzie Powiatowej Państwowej Straży Pożarnej w Tarnowskich Górach, w tym w podległych JRG w roku 2023, zobowiązanych do przeprowadzenia badań lekarskich było 126 osób.

Wszystkie osoby, które były zobowiązane do wykonania badań profilaktycznych, te badania zrealizowały.

KOMENDA POWIATOWA PAŃSTWOWEJ STRAŻY POŻARNEJ w TARNOWSKICH GÓRACH

Stan realizacji inwestycji pn. „Budowa strażnicy Komendy Powiatowej Państwowej Straży Pożarnej w Tarnowskich Górach

W 2023 roku rozpoczęła się realizacja inwestycji pn. „Budowa strażnicy KP PSP w Tarnowskich Górach”

Planowany okres realizacji to lata 2022-2025, zgodnie z uzgodnionym przez Wojewodę Śląskiego Programem Inwestycji i planem nakładów finansowych przedsięwzięcia. Powierzchnia użytkowa 3031m², budynek zaprojektowano jako jedną zintegrowaną kubaturę podzieloną funkcjonalnie na część biurowo-socjalną dla strażaków oraz garażowo-magazynową.

I strefa to część dwukondygnacyjna, niepodpiwniczona w której zaprojektowano w parterze części wejściowej stanowisko kierowania i salę sztabową wraz z sanitariatami i pomieszczeniami socjalnymi, przeznaczoną również do obsługi osób petentów, w tym również osób niepełnosprawnych. W części tej znajdują się również pomieszczenia dla pobytu stałego strażaków, szatni, umywalnie, pomieszczenia techniczne oraz pomieszczenia umożliwiające zakwaterowanie zastępów w czasie pracy jednostki. Na drugiej kondygnacji zaprojektowano pomieszczenia do obsługi Komendy wraz z salą „Ognik” oraz Izbą Pamięci.

II strefa jest to część parterowa, niepodpiwniczona, w której zlokalizowano garaże dla wozów bojowych wraz z niezbędnymi pomieszczeniami magazynowymi, technicznymi oraz obsługi jednostki. Przy tej strefie zaprojektowano wieżę ćwiczeń w konstrukcji żelbetowej. Na budynkach zaprojektowano dachy płaskie.



KOMENDA POWIATOWA PAŃSTWOWEJ STRAŻY POŻARNEJ w TARNOWSKICH GÓRACH



Opis działań podjętych i zrealizowanych w 2023:

- 1/ Dokumentację projektową przedmiotowej inwestycji i uzyskano prawomocne pozwolenie na budowę.
- 2/ Pierwszy etap robót budowlanych. Prace polegały na:
 - makroniwelacji terenu,
 - wybudowaniu muru oporowego od północnej strony nieruchomości,

KOMENDA POWIATOWA PAŃSTWOWEJ STRAŻY POŻARNEJ w TARNOWSKICH GÓRACH

- wykonaniu przyłączy telekomunikacyjnych wraz z przewiertem pod drogą DK11,
- wykonaniu przyłącza wodociągowego,
- dostawie i montażu zbiornika żelbetonowego retencyjnego wód deszczowych o pojemności 52m³,
- dostawie prefabrykatów typu L, które posłużą do wybudowania muru oporowego od południowej strony nieruchomości w kolejnym etapie robót budowlanych.

Dotychczasowa realizacja inwestycji przebiegła zgodnie z naszym planem i jesteśmy zadowoleni z osiągniętych rezultatów. Dzięki zdobyciu dodatkowych środków finansowych w 2023 roku udało nam się zrealizować prace budowlane, które planowaliśmy przeprowadzić dopiero w 2024 roku.



KOMENDA POWIATOWA PAŃSTWOWEJ STRAŻY POŻARNEJ w TARNOWSKICH GÓRACH



KOMENDA POWIATOWA PAŃSTWOWEJ STRAŻY POŻARNEJ w TARNOWSKICH GÓRACH



Wartość robót budowlanych pierwszego etapu wyniosła 1 789 400,00 zł

Na rok 2024 r. na realizację kolejnego etapu budowy strażnicy przeznaczone jest 16 279 000,00 zł.