

Uchwała nr XXVI/236/2000

**Rady Powiatu
w Tarnowskich Górach
z dnia 19 grudnia 2000 roku.**

w sprawie ustalenia planu pracy Rady Powiatu na rok 2001.

Na podstawie § 13 uchwały nr III/13/99 Rady Powiatu Tarnogórskiego
z dnia 16 lutego 1999 roku – Statut Powiatu Tarnogórskiego

Rada Powiatu Tarnogórskiego uchwala co następuje:

§ 1

Ustalić plan pracy Rady Powiatu Tarnogórskiego na rok 2001 w treści
określonej w załączniku do niniejszej uchwały

§ 2

Uchwała zostanie podana do publicznej wiadomości w sposób zwyczajowo
przyjęty.

§ 3

Wykonanie uchwały powierza się Przewodniczącemu Rady.

§ 4

Uchwała wchodzi w życie z dniem podjęcia.

**PRZEWODNICZĄCY
Rady Powiatu**
Tadeusz Bober

Załącznik do uchwały Rady Powiatu nr XXVI/236/2000 z dnia 19 grudnia 2000r.

PLAN PRACY RADY POWIATU na rok 2001r.

Termin	Przewidywane uchwały	Tematyka obrad	Wiodący temat dyskusji
6 luty	Analiza stanu bezpieczeństwa Powiatu Tarnogórskiego za rok 2000	Przyjęcie planów pracy komisji Rady.	Ocena stopnia realizacji przygotowywanej Strategii Powiatu
13 marzec	✓	<ul style="list-style-type: none"> Sprawozdanie Zarządu z udzielonych dotacji, Uchwalenia powiatowego programu pomocy społecznej (na podstawie wykazu potrzeb dotyczących pomocy społecznej przedstawionych przez Kierownika Powiatowego Centrum Pomocy Rodzinie.) Polityka społeczna, bezrobocie. 	Polityka społeczna
24 kwietnia	Absolutorium	Przyjęcie flagi i herbu powiatu.	Ochrona zdrowia podsumowanie zmian strukturalnych w lecznictwie.
5 czerwca			Edukacja

10

26 czerwca		<ul style="list-style-type: none"> - Uchwalenie zasad udzielania pomocy na zagospodarowanie się osobom przybyłym na podstawie wizji repatriacyjnej. 	Strategia Powiatu – omówienie kompleksowe
28 sierpnia	Sprawozdanie z wykonania budżetu na pierwsze półrocze 2001r. Szczegółowe sprawozdanie z działalności Zarządu Dróg Powiatowych	<ul style="list-style-type: none"> - Rozpatrzenie informacji wojewódzkiego inspektora ochrony środowiska o stanie środowiska w Powiecie. 	- Ochrona środowiska,
9 października		<ul style="list-style-type: none"> - Rozpatrzenie informacji komendanta Powiatowego Państwowej Straży Pożarnej o stanie ochrony przeciwpożarowej oraz o zagrożeniach pożarowych Powiatu. - Rozpatrzenie informacji Powiatowego Komendanta Policji o stanie porządku i bezpieczeństwa publicznego. 	- Bezpieczeństwo
13 listopada		<ul style="list-style-type: none"> - Rozpatrzenie informacji powiatowego lekarza weterynarii o stanie bezpieczeństwa sanitarno-weterynaryjnego na terenie Powiatu. - Rozpatrzenie informacji powiatowego inspektora Sanitarnego o stanie bezpieczeństwa sanitarnego Powiatu. 	
18 grudnia			- Przyjęcie Budżetu Powiatu.

16

Uwaga: oprócz powyższych uchwał, mogących podlegać planowaniu lub których podjęcie jest obligatoryjne , sporządzono wykaz uchwał, które muszą być podejmowane na bieżąco

1. dokonywanie zmian w aktach prawnych stanowiących podstawę działania Starostwa (Statut Powiatu, Regulamin organizacyjny Starostwa) i powiatowych jednostek organizacyjnych ,
2. dokonywanie zmian w budżecie Powiatu,
3. opiniowanie przebiegu dróg krajowych, wojewódzkich i gminnych,
4. inne uchwały z zakresu zarządzania ruchem na drogach.
5. utworzenie obszaru ograniczonego użytkowania dla obiektów zaliczanych do inwestycji mogących pogorszyć stan środowiska.

Sprawozdania z działalności Komisji Rady przedstawia się na bieżąco stosownie do gromadzonych przez Przewodniczących Komisji, materiału.

PRZEWODNICZĄCY
Rady Powiatu

Tadeusz Bober

Uchwała nr XXVI/237/2000
Rady Powiatu
w Tarnowskich Górach
z dnia 19 grudnia 2000 roku.

w sprawie użyczenia nieruchomości Szpitalowi Powiatowemu nr 1
w Tarnowskich Górach

Na podstawie art. 12, pkt 8 lit. „a” ustawy z dnia 5 czerwca 1998 roku o samorządzie
powiatowym (Dz. U. nr 91, poz. 578 z późn. zmianami)

Rada Powiatu uchwala co następuje:

§ 1

Użyczyć nieodpłatnie Szpitalowi Powiatowemu nr 1 w Tarnowskich Górach, mieszczącemu się przy ulicy Opolskiej 21 następujące nieruchomości wraz z budynkami i budowlami trwale z nimi połączonymi:

1. nieruchomość zabudowaną położoną w Tarnowskich Górach przy ul. Opolskiej 21 oznaczoną w ewidencji gruntów jako działka nr 813/136 o powierzchni 0,7660 ha obręb Tarnowskie Góry, posiadającą urządzoną księgę wieczystą nr 50844 prowadzoną przez Sąd rejonowy w Tarnowskich Górach,
2. nieruchomość zabudowaną położoną w Tarnowskich Górach przy ul. Opolskiej 21 oznaczoną w ewidencji gruntów jako działka nr 4608/136 o powierzchni 1,4915 ha obręb Tarnowskie Góry, posiadającą urządzoną księgę wieczystą nr 42359 prowadzoną przez Sąd rejonowy w Tarnowskich Górach

§ 2

Użyczenia dokonuje się na okres lat 15, od dnia 14 grudnia 2000 roku.

§ 3

Uchwała zostanie podana do publicznej wiadomości w sposób zwyczajowo przyjęty.

§ 4

Uchwała wchodzi w życie z dniem podjęcia.

§ 5

Wykonanie uchwały powierza się Zarządowi Powiatu Tarnogórskiego.

PRZEWODNICZĄCY
Rady Powiatu
Tadeusz Bober

Uchwała nr XXVI/238/2000
Rady Powiatu
w Tarnowskich Górach
z dnia 19 grudnia 2000 roku

w sprawie zmian do uchwały Rady Powiatu nr XXII/203/2000 z dnia 31.08.2000r
w sprawie restrukturyzacji Zakładu Lecznictwa Ambulatoryjnego w Tarnowskich Górach

Na podstawie art. 4, ust. 5 oraz art. 12, pkt. 8, lit i) ustawy z dnia 5 czerwca 1998 roku o samorządzie powiatowym (Dz. U. nr 91, poz. 578) w związku z art. 36 ustawy z dnia 30 sierpnia 1991 roku o zakładach opieki zdrowotnej (Dz. U nr 91, poz. 408 z zm.) oraz w związku z Uchwałą nr X/89/99 Rady Powiatu Tarnogórskiego z dnia 28 października 1999 roku

Rada Powiatu postanawia:

§ 1

Uchwalić zmianę w Uchwale nr XXII/203/2000 Rady Powiatu Tarnogórskiego z dnia 31 sierpnia 2000 roku w sprawie restrukturyzacji Zakładu Lecznictwa Ambulatoryjnego w Tarnowskich Górach dokonując zmiany załącznika nr 3 do ww. uchwały - Planu zabezpieczenia ambulatoryjnej opieki medycznej w Gminach Tarnowskie Góry i Miasteczko Śląskie w zakresie podstawowej i specjalistycznej opieki zdrowotnej poprzez nadanie mu treści określonej w załączniku do niniejszej uchwały:

§ 2

Wykonanie uchwały powierza się Zarządowi Powiatu.

§ 3

Uchwała wchodzi w życie z dniem podjęcia.

§ 4

Uchwała podlega ogłoszeniu w sposób zwyczajowo przyjęty.

**PRZEWODNICZĄCY
Rady Powiatu**

Tadeusz Bober

Plan zabezpieczenia ambulatoryjnej opieki medycznej w Gminach Tarnowskie Góry i Miasteczko Śląskie w zakresie: podstawowej i specjalistycznej opieki zdrowotnej z podziałem na wyodrębnienie 6 ZOZ zgodnie z planem restrukturyzacji Zakładu Lecznictwa Ambulatoryjnego w Tarnowskich Górach

Lp.	Nazwa ZOZ który przejmie zadania ZOZ	Obszar oddziaływania placówek wchodzących w skład ZOZ-ów (dzielnic)	Ludność objęta podstawową opieką zdrowotną z obszaru oddziaływań	Placówki opieki zdrowotnej wchodzące w skład ZOZ	Poradnie wchodzące w skład placówek
1	NZOZ „Strzybnica”	<ul style="list-style-type: none"> Strzybnica Pniowiec Siwcowe Rybna częściowo Repceko i os. „Furcz” 	10.021	Przychodnia Rejonowa Nr 4 ul. Zagorska 83 Strzybnica	<p>podstawowa opieka zdrowotna tj.:</p> <ul style="list-style-type: none"> poradnia ogólna poradnia dla dzieci gabinet fizykoterapii poradnie specjalistyczne: poradnia laryngologiczna poradnia okulistyczna poradnia dla kobiet z cytologią higiena szkolna <p>podstawowa opieka zdrowotna tj.:</p> <ul style="list-style-type: none"> poradnia dla dzieci ul. Okrzei poradnia dla dzieci ul. Andersa poradnie specjalistyczne: poradnia alergologii dziecięcej ul. Andersa gabinet stomatologiczny w 3 szkołach higiena szkolna
2	NZOZ Lecznictwo Rodzinne Lasowice – Okrzei	<ul style="list-style-type: none"> Sowice Lasowice Pufelki osiedle Okrzei częściowo Centrum ul. Łowiecka, Okrzei, Korczaka, Kasztanowa, Mickiewicza, częściowo Miasteczko Śl. 	8.360	<ul style="list-style-type: none"> Poradnia „D” Tarnowskie Góry ul. Okrzei Poradnia „D” Tarnowskie Góry – Lasowice ul. Andersa docelowo Gabinet lekarza rodzinnego 	

Lp.	Nazwa ZOZ który przejmie zadania p.o.z.	Obszar oddziaływania placówek wchodzących w skład ZOZ-ów (dzielnice)	Ludność objęta podstawową opieką zdrowotną z obszaru oddziaływań	Placówki opieki zdrowotnej wchodzące w skład ZOZ	Poradnie wchodzące w skład placówek
1	2	3	4	5	6
4	NZOZ Przyjaźń – Repty Śl.	– Stare Tamowice z Osiedlem Przyjaźń – Repty Śląskie – Opatowice	15,211	Przychodnia Rejonowa Nr 7 ul. Szwedzka z filią Przychodni rejonowej Nr 6 w Reptach Śl.	<i>Przychodnia Rejonowa Nr 7:</i> podstawowa opieka zdrowotna tj.: – poradnia ogólna – poradnia dla dzieci <i>poradnie specjalistyczne:</i> – poradnia ginekologiczna z cytologią – poradnia laryngologiczna – poradnia reumatologiczna z poradnią leczenia bólu – poradnia okulistyczna – poradnia neurologiczna – gabinet fizykoterapii – higiena szkolna <i>Przychodnia Rejonowa nr 6 - Repty Śl</i> – poradnia ogólna – poradnia dla dzieci
5	NZOZ Miasteczko Śląskie	– częściowo Miasteczko Śl. – częściowo Żygiin	1500	Przychodnia Rejonowa Nr 3 ul. Dworcowa, 14 Miasteczko Śl.	podstawowa opieka zdrowotna tj.: – poradnia ogólna – poradnia dla dzieci <i>poradnie specjalistyczne:</i> – poradnia ginekologiczna – poradnia chorób sutka – ośrodek Wczesnej Rehabilitacji (poza kontraktem z Kasą Chorych usługi) – Szkoła Rodzenia
6	Wielospecjalistyczny Szpital Rejonowy Im. B. Hagera w Tamowskich Górach	wg zgłoszeń pacjentek	zgodnie z zawartym kontraktem ze Śląską Kasą Chorych i Branszową Kasą Chorych	Szkoła Rodzenia ul. Bałkańska 10	
			Razem 50.512 osób		

PRZEWODNICZĄCY
Rady Powiatu

Tadeusz Bober

Lp.	Nazwa ZOZ który przejmie zadania p. o. z.	Obszar oddziaływania placówek wchodzących w skład ZOZ-ów (dzielnice)	Ludność objęta podstawową opieką zdrowotną z obszaru oddziaływania	Placówki opieki zdrowotnej wchodzącej w skład ZOZ	Poradnie wchodzące w skład placówek
1	2	3	4	5	6
3	NZOZ Śródmieście	- ścisłe Śródmieście Tarnowskich Gór (ul. Opolska, Bytomska, Krakowska, Sobieskiego, Legionów, Piłsudskiego] -częściowo osada Jana i Bobrowniki Śl.	15.420	- Przychodnia Rejonowa Nr 1 ul. Bytomska 8 z filią Poradni "D" os. Jana ul. Alei Kwiatów, - Przychodnia Specjalistyczna ul. Piłsudskiego 16 i Piastowska 17	<u>Przychodnia Rejonowa Nr 1:</u> <u>podstawowa opieka zdrowotna tj.:</u> - poradnia ogólna - poradnia dla dzieci + filia poradni "D" os. Jana ul. Al. Kwiatów <u>poradnie specjalistyczne:</u> - poradnia ginekologiczna - poradnia ginekologii dziecięcej - poradnia medycyny sportowej - gabinet fizykoterapii <i>Przychodnia Specjalistyczna ul. Piłsudskiego 16 i Piastowska 17</i> - poradnia ortodontyczna - poradnia okulistyczna - poradnia wad postawy - poradnia urazowo - ortopedyczna - poradnia reumatologiczna z poradnią leczenia bólu - poradnia neurologiczna - poradnia dermatologiczna - poradnia laryngologiczna - poradnia cukrzycowa - poradnia hepatologiczna - poradnia zdrowia psychicznego - poradnia odwykowa - poradnia logopedyczna - poradnia chirurgiczna

ka 10

Uchwała nr XXVI/239/2000
Rady Powiatu
w Tarnowskich Górach
z dnia 19 grudnia 2000 roku.

w sprawie zatwierdzenia jednolitego tekstu statutu Wielospecjalistycznego Szpitala Rejonowego im. dr B. Hagera w Tarnowskich.

Na podstawie art. 12, pkt. 11 ustawy z dnia 5 czerwca 1998 roku o samorządzie powiatowym (Dz. U. nr 91, poz. 578 z późn. zmianami) w związku z art. 39 ustawy z dnia 30 sierpnia 1991 roku o zakładach opieki zdrowotnej (Dz. U. nr 91, poz. 408 z późniejszymi zmianami)

Rada Powiatu postanawia:

§ 1

Zatwierdzić jednolity tekst statutu Wielospecjalistycznego Szpitala Rejonowego im. dr B. Hagera w Tarnowskich Górach w treści określonej w załączniku do niniejszej uchwały.

§ 2

Wykonanie uchwały powierza się Zarządowi Powiatu.

§ 3

Uchwała wchodzi w życie z dniem podjęcia.

§ 4

Uchwała podlega ogłoszeniu w sposób zwyczajowo przyjęty.

PRZEWODNICZĄCY
Rady Powiatu
Tadeusz Bober

Tekst jednolity

STATUT

Samodzielnego Publicznego Zakładu Opieki Zdrowotnej
-Wielospecjalistycznego Szpitala Rejonowego
im. dr Bronisława Hagera w Tarnowskich Górach


ROZDZIAŁ I
POSTANOWIENIA OGÓLNE

§ 1.

Samodzielny Publiczny Zakład Opieki Zdrowotnej - Wielospecjalistyczny Szpital Rejonowy im. dr Bronisława Hagera w Tarnowskich Górach, zwany dalej w skrócie "SPZOZ - Szpital Rejonowy" działa na podstawie:

1. Ustawy z dnia 30 sierpnia 1991 roku o zakładach opieki zdrowotnej (Dz.U.Nr 91 poz. 408 z 1991 roku z późniejszymi zmianami)
2. Innych przepisów wydanych na podstawie ustawy, o której mowa w pkt 1, dotyczących publicznych zakładów opieki zdrowotnej.
3. Ustawy z dnia 23 kwietnia 1964 r. - kodeks cywilny (Dz.U.Nr 16 poz.93 z późn.zmianami.)
4. Zarządzenia Wojewody Katowickiego Nr 347/98 z dnia 23 września 1998 r.
5. Niniejszego statutu uchwalonego przez Radę Społeczną Szpitala w dniu 30 września 1998 r., zmienionego uchwałą Nr 26/99 z dnia 28 września 1999 roku w sprawie zmiany statutu.

§ 2.

1. Siedziba SPZOZ - Szpitala Rejonowego mieści się w Tarnowskich Górach ul. Pyskowska 47-51
 2. Uruchomienie i prowadzenie dodatkowej działalności, poza wymienionymi w załączniku nr 2 i § 23 wymaga zmiany statutu.
- 

§ 3.

Obszar działania SPZOZ - Szpitala Rejonowego wynikający ze statutu publicznego zakładu opieki zdrowotnej obejmuje teren powiatu tarnogórskiego oraz inny obszar na podstawie zawartych. umów

§ 4.

1. Organem założycielskim sprawującym nadzór nad Szpitalem Rejonowym jest Powiat Tarnogórski.
2. Organem sprawującym nadzór merytoryczny nad Szpitalem Rejonowym jest Wojewoda Śląski

§ 5.

1. SPZOZ - Szpital Rejonowy ma status samodzielnego publicznego zakładu opieki zdrowotnej.
2. SPZOZ - Szpital Rejonowy podlega wpisowi do rejestru zakładów opieki zdrowotnej, prowadzonego przez Wojewodę Śląskiego.
3. SPZOZ - Szpital Rejonowy uzyskuje osobowość prawną z chwilą wpisania do rejestru publicznych zakładów opieki zdrowotnej, prowadzonego przez właściwy Sąd Rejestrowy, którym jest Sąd Rejonowy w Katowicach.

ROZDZIAŁ II
POSTANOWIENIA SZCZEGÓŁOWE

§ 6.

1. Podstawowym celem SPZOZ - Szpitala Rejonowego jest udzielanie specjalistycznych świadczeń zdrowotnych w zakresie działalności zapobiegawczej, leczniczej, rehabilitacyjnej i diagnostycznej w prowadzonych oddziałach szpitalnych i poradniach specjalistycznych.

2. Świadczeniami zdrowotnymi, o których mowa w pkt 1 są działania służące zachowaniu i przywracaniu zdrowia, a w szczególności:


1/ świadczenie kompleksowych usług zdrowotnych dla osób, których stan zdrowia wymaga pobytu w szpitalu (oddziały szpitalne)

2/ indywidualne badania i poradnictwo lekarskie w ramach opieki ambulatoryjnej,(poradnie specjalistyczne)

- 3/ rehabilitacja lecznicza.
 - 4/ diagnostyka medyczna i analityczna
 - 5/ profilaktyka i promocja zdrowia
 - 6/ orzekanie i opiniowanie o stanie zdrowia
3. SPZOK - Szpital Rejonowy realizuje swoje zadania w następujących formach:
- 1) całodobowej, stacjonarnej opieki medycznej w oddziałach szpitalnych,
 - 2) ambulatoryjnej opieki medycznej na bazie Przyszpitalnej Przychodni Specjalistycznej.

§ 7.

Wykonując statutowe zadania SPZOK - Szpital Rejonowy współdziała z:

- 1) instytucjami ubezpieczenia zdrowotnego i społecznego,
 - 2) innymi zakładami opieki zdrowotnej,
 - 3) jednostkami klinicznymi, wchodzącymi w skład akademii medycznych i instytucjami naukowo-badawczymi oraz średnimi i podyplomowymi szkołami medycznymi,
 - 4) instytucjami wykonującymi zadania w dziedzinie pomocy społecznej,
 - 5) samorządowymi organizacjami zawodowymi i związkami zawodowymi,
 - 6) stowarzyszeniami wyższej użyteczności publicznej, prowadzącymi działalność w zakresie ochrony zdrowia, zdrowia publicznego, opieki oraz promocji zdrowia
 - 7) Terenową Stacją Sanitarno-Epidemiologiczną w Bytomiu.
- 

ROZDZIAŁ III
ORGANY ORAZ ORGANIZACJA SPZOZ - SZPITALA REJONOWEGO

§ 8.

Organami SPZOZ - Szpitala Rejonowego są:

- 1) Dyrektor
- 2) Rada Społeczna

§ 9.

1. Stosunek pracy z Dyrektorem SPZOZ-Szpitala Rejonowego w Tarnowskich Górach może być nawiązany na podstawie powołania, umowy o pracę lub na podstawie umowy cywilno-prawnej.
2. SPZOZ - Szpitalem Rejonowym kieruje dyrektor, który reprezentuje SPZOZ - Szpital Rejonowy na zewnątrz i jest przełożonym wszystkich pracowników SPZOZ - Szpitala Rejonowego.

§ 10.

1. Dyrektor kieruje SPZOZ - Szpitalem Rejonowym przy pomocy:
 - 1) zastępcy dyrektora d/s lecznictwa,
 - 2) naczelniej pielęgniarki
 - 3) zastępcy dyrektora d/s ekonomiczno - administracyjnych
 - 4) głównego księgowego
2. W przypadku, gdy dyrektorem nie jest lekarz, na stanowisko zastępcy dyrektora d/s lecznictwa przeprowadza się postępowanie konkursowe.
3. Zastępców dyrektora oraz głównego księgowego zatrudnia i zwalnia dyrektor.

§ 11.

1. Radę Społeczną powołuje i odwołuje Rada Powiatu .
2. Pierwsze posiedzenie Rady Społecznej zwołuje Zarząd Powiatu
3. Kadencja Rady Społecznej trwa 4 lata.



§ 12

1. Rada Społeczna składa się z 10 osób.
2. W skład Rady Społecznej wchodzi:
 - a) Starosta Powiatu jako Przewodniczący Rady lub osoba przez niego wyznaczona,
 - b) Przedstawiciel Wojewody
 - c) Jako członkowie przedstawiciele wybrani przez Radę Powiatu w liczbie 8 osób.
3. Członkiem Rady Społecznej nie może być pracownik SPZOZ - Szpitala Rejonowego.

§ 13

1. W posiedzeniach plenarnych Rady Społecznej uczestniczy dyrektor oraz przedstawiciele organizacji związkowych.
2. W posiedzeniach Rady Społecznej mają prawo uczestniczyć z głosem doradczym przedstawiciele samorządów zawodów medycznych.

§ 14.

Do zadań Rady Społecznej należą:

1. przedstawianie Organom Powiatu wniosków i opinii w sprawach:
 - a) zmiany lub rozwiązania umowy o udzielenie publicznego zamówienia na świadczenia zdrowotne,
 - b) zbycie środka trwałego oraz zakup lub przyjęcie darowizny nowej aparatury i sprzętu medycznego,
 - c) związanych z przekształceniem lub likwidacją SPZOZ - Szpitala Rejonowego, jego przebudową, rozszerzeniem lub ograniczeniem działalności
 - d) przyznanie dyrektorowi nagród,
 - e) rozwiązanie stosunku pracy lub umowy cywilno-prawnej o zarządzanie publicznym zakładem opieki zdrowotnej z dyrektorem.



2. przedstawianie dyrektorowi wniosków i opinii w sprawach:
 - a) planu finansowego i inwestycyjnego,
 - b) rocznego sprawozdania z realizacji planu inwestycyjnego i finansowego,
 - c) kredytów bankowych i dotacji,
 - d) podziału zysku.
3. uchwalenie statutu SPZOZ - Szpitala Rejonowego oraz zmian w statucie i przedkładanie go do zatwierdzenia Radzie Powiatu .
4. uchwalenie regulaminu swojej działalności oraz przedkładanie go do zatwierdzenia Zarządowi Powiatu.
5. zatwierdzenie regulaminu porządkowego SPZOZ - Szpitala Rejonowego.
6. przedstawianie wniosków Organom Powiatu, w których imieniu Rada Społeczna wykonuje swoje zadania.
7. wykonywanie innych zadań określonych w ustawie i statucie SPZOZ - Szpitala Rejonowego.

§ 15.

Sposób zwoływania Rady Społecznej, tryb pracy i podejmowanie uchwał określa regulamin Rady Społecznej.

§ 16.

Od uchwał Rady Społecznej dyrektorowi SPZOZ - Szpitala Rejonowego przysługuje odwołanie do Rady Powiatu w terminie 14 dni od daty podjęcia uchwały.

§ 17.

Obsługę techniczną Rady Społecznej zapewnia dyrektor.



§ 18.

Organizację wewnętrzną tworzą:

1. samodzielne stanowiska i jednostki organizacyjne podległe dyrektorowi:
 - a) zastępca dyrektora d/s leczenia,
 - b) naczelną pielęgniarką
 - c) zastępca dyrektora d/s ekonomiczno-administracyjnych
 - d) główny księgowy
 - d) Dział Kadr, Szkoleń i Spraw Socjalnych
 - e) radca prawny
 - f) rewident zakładowy
 - g) stanowisko pracy d/s obrony cywilnej
 - h) inspektor BHP
 - i) inspektor d/s ochrony przeciwpożarowej
 - j) Dział Organizacji i Nadzoru
 - k) kapelan szpitalny
2. Zastępcy dyrektora d/s leczenia podlegają:
 - a) izby przyjęć
 - b) oddziały szpitalne
 - c) bloki operacyjne
 - d) dział diagnostyczny
 - e) Zakład Rehabilitacji Leczniczej
 - f) Przychodnia Specjalistyczna
 - g) apteka szpitalna
 - h) centralna sterylizacja
3. Zastępcy dyrektora d/s ekonomiczno-administracyjnych podlegają:
 - a) Dział Administracyjno-Gospodarczy
 - b) Dział Techniczno-Eksploatacyjny
 - c) Sekcja Analiz, Prognoz i Statystyki Medycznej
 - d) Centralna Tlenownia
4. Naczelną pielęgniarkę podlega
 - a) średni i niższy personel medyczny
5. Głównemu księgowemu podlegają:
 - a) sekcja finansowo-księgowa
 - b) sekcja kosztów
 - c) sekcja płac
 - d) Apteka Ogólnodostępna "Centralna"

§ 19.

1. W SPZOK - Szpitalu Rejonowym mogą funkcjonować oddziały kliniczne (nauczające), na podstawie umów zawartych pomiędzy właściwymi stronami.
2. Zakres świadczeń, o których mowa w pkt 1 Śląska Akademia Medyczna uzgadnia z dyrektorem SPZOK - Szpitala Rejonowego, który uzyska stosowną zgodę Powiatu Tarnogórskiego.
3. Wszystkie sprawy związane z realizacją umowy rozstrzygają osoby, które zawarły umowę (porozumienie).

§ 20.

1. Schemat organizacyjny SPZOK - Szpitala Rejonowego stanowi załącznik Nr 1 do niniejszego statutu.
2. Wykaz jednostek, w których prowadzona jest działalność medyczna stanowi Aneks do statutu.
3. Organizację wewnętrzną i szczegółowy zakres zadań komórek organizacyjnych, samodzielnych stanowisk pracy oraz tryb pracy określa regulamin organizacyjny zatwierdzony przez dyrektora oraz Radę Społeczną.

ROZDZIAŁ IV GOSPODARKA FINANSOWA

§ 21.

SPZOK - Szpital Rejonowy prowadzi gospodarkę finansową w oparciu o:

1. ustawę z dnia 30 sierpnia 1991 roku o zakładach opieki zdrowotnej (Dz.U.Nr 91 poz.408 z późn.zmianami),
2. ustawę z dnia 29 września 1994 roku o rachunkowości (Dz.U.Nr 121 poz. 591)
3. zarządzenie z dnia 18 maja 1995 r. Ministra Zdrowia i Opieki Społecznej w sprawie warunków, na jakich następuje przekazanie środków publicznych do samodzielnych publicznych zakładów opieki zdrowotnej oraz sposobu kontroli ich wykorzystania (MP Nr 29 poz. 341)



4. rozporządzenia z dnia 17 stycznia 1997 roku Ministra Finansów w sprawie amortyzacji środków trwałych oraz wartości niematerialnych i prawnych (Dz.U.Nr 6 poz.35)

5. plan finansowy ustalony przez dyrektora.


§ 22.

SPZOZ - Szpital Rejonowy może uzyskać środki finansowe:

1. z odpłatnych świadczeń zdrowotnych na podstawie zawartych umów:
 - a) ze Śląską Regionalną Kasą Chorych i innymi regionalnymi kasami chorych,
 - b) z Branżową Kasą Chorych,
 - c) z innymi zakładami opieki zdrowotnej
 - d) z innymi podmiotami takimi jak: stowarzyszenia lub fundacje na rzecz szpitala, organizacje społeczne, instytucje ubezpieczeniowe, zakłady pracy i inne .
2. z dotacji na realizację zadań i programów zdrowotnych oraz promocję zdrowia.
3. z prowadzenia działalności gospodarczej.
4. z darowizn, zapisów, spadków oraz ofiarności publicznej, także pochodzenia zagranicznego, z zastrzeżeniem art. 42 ustawy o zakładach opieki zdrowotnej.
5. z udzielania świadczeń zdrowotnych osobom fizycznym nie objętych ubezpieczeniem lub za świadczenie nie przysługujące w ramach ubezpieczenia.
6. z dotacji budżetowej przydzielonej przez organ założycielski


§ 23.

Przedmiotem działalności gospodarczej, o której mowa w § 22 pkt 3 jest:

1. prowadzenie aptek ogólnodostępnych,
 2. sprzedaż artykułów zaopatrzenia ortopedycznego i przedmiotów ortopedycznych
 3. prowadzenie dodatkowych badań laboratoryjnych, radiologicznych i specjalistycznych
- 

4. świadczenie usług elektromedycznych
5. wykonywanie odpłatnych zabiegów fizykoterapeutycznych, masaże, sauna
6. handel detaliczny artykułami spożywczymi, przemysłowymi a w szczególności odzieżą, obuwaniem, prasą, kwiatami, kasetami, książkami, środkami sanitarno-higienicznymi itp.
7. działalność gastronomiczna
8. przygotowywanie odpłatnych posiłków dla pacjentów z uwzględnieniem karty dań
9. prowadzenie usług
 - 9.1. najmu, dzierżawy pomieszczeń, sprzętu i wyposażenia
 - 9.2. parkingowych
 - 9.3. pogrzebowych
 - 9.4. kosmetyczno-fryzjerskich
 - 9.5. reklamowych
 - 9.6. transportowych, w tym własny transport sanitarny
 - 9.7. szwalniczych
 - 9.8. techniczno-eksploatacyjnych np. przetłaczanie tlenu, usługi instalacyjne i remontowo-budowlane.
 - 9.9. świadczenie usług OC

§ 24.

1. Wartość majątku SPZOZ - Szpitala Rejonowego określają:
 - fundusz założycielski,
 - fundusz zakładu
 2. SPZOZ - Szpital Rejonowy decyduje samodzielnie o podziale zysku, po zasięgnięciu opinii Rady Społecznej.
 3. Niedobór finansowy SPZOZ - Szpital Rejonowy pokrywa we własnym zakresie.
 4. SPZOZ - Szpital Rejonowy prowadzi rachunkowość na zasadach określonych w odrębnych przepisach.
- 

ROZDZIAŁ V
POSTANOWIENIA KOŃCOWE

§ 25.

1. Wszelkie zmiany niniejszego statutu przeprowadza się w tym samym trybie jak sposób jego uchwalenia .
2. Statut wchodzi w życie z dniem zatwierdzenia przez Radę Powiatu.

PRZEWODNICZĄCY
RADY SPOŁECZNEJ

PRZEWODNICZĄCY
Rady Powiatu

Tadeusz Bober

WYKAZ JEDNOSTEK,
W KTÓRYCH PROWADZONA JEST
DZIAŁALNOŚĆ MEDYCZNA

Samodzielny Publiczny Zakład Opieki Zdrowotnej -Wielospecjalistyczny Szpital Rejonowy im. dr Bronisława Hagera w Tarnowskich Górach.

I. IZBY PRZYJĘĆ:

1. izba przyjęć ogólna z ambulatorium
2. izba przyjęć pediatryczna z ambulatorium
3. izba przyjęć ginekologiczno-położnicza z ambulatorium.

II. ODDZIAŁY SZPITALNE: aktualna ilość łóżek

1. Oddział Pediatryczny	50
2. Oddział Internistyczny	41
3. Oddział Neurologiczny	30
4. Oddział Okulistyczny	26
5. Oddział Otorynolaryngologiczny	21
6. Oddział Ginekologiczno-Położniczy z Salą Porodową	55
7. Oddział Noworodkowy	30
8. Oddział Chirurgiczny I	38
9. Oddział Chirurgiczny II	38
10. Oddział Anestezjologii i Intensywnej Terapii	6
11. Oddział Psychiatryczny	60
12. Pododdział Chemioterapii	12

407

III. BLOKI OPERACYJNE:

1. Ogólny
2. Laryngologiczny
3. Okulistyczny

10

IV. DZIAŁ DIAGNOSTYCZNY:

1. LABORATORIUM ANALITYCZNE Z PRACOWNIAMI:

a) hematologiczna, b) serologii grup krwi, c) białek, d) mikrobiologiczna, e) biochemiczna, f) wydaliny i wydzieliny, g) równowagi kwasowo-zasadowej i elektrolitów

2. ZAKŁAD RADIOLOGII:

3. PRACOWNIE DIAGNOSTYKI MEDYCZNEJ

- pracownia EKG (4)
- pracownia EEG
- pracownia USG (2)
- pracownia endoskopowa
- pracownia gastrokopowa
- pracownia audiometrii i tympanometrii
- pracownia perymetrii i gonioskopii
- pracownia cytologiczna i biocenozy pochwy

4. ZAKŁAD ANATOMOPATOLOGII

V. ZAKŁAD REHABILITACJI LECZNICZEJ:

1. Pracownia rehabilitacji przyłóżkowej
2. Pracownia fizjoterapii układu oddechowego
3. Pracownia fizykoterapii
4. Pracownia kinezyterapii

VI. PRZYSZPITALNA PRZYCHODNIA SPECJALISTYCZNA:

1. Poradnia chirurgii ogólnej
2. Poradnia otorynolaryngologiczna
3. Poradnia okulistyczna
4. Poradnia neurologiczna
5. Poradnia neurologii dziecięcej
6. Poradnia ginekologiczna
7. Poradnia ginekologii dziecięcej
8. Poradnia konsultacyjna internistyczna
9. Poradnia preluksacyjna dla dzieci
10. Poradnia leczenia niepłodności
11. Gabinet lekarza zakładowego
12. Poradnia psychologiczna
13. Poradnia zdrowia psychicznego
14. Poradnia onkologiczna
15. Poradnia konsultacyjna patologii ciąży
16. Poradnia patologii noworodka
17. Poradnia konsultacyjna dla dzieci
18. Poradnia leczenia wad postawy dla dzieci
19. Poradnia rehabilitacyjna dla dzieci
20. Poradnia alergologiczna dla dzieci

- 21. Poradnia zdrowia psychicznego dla dzieci
- 22. Poradnia chirurgii dziecięcej.
- 23. Poradnia chorób sutka
- 24. Szkoła Rodzenia

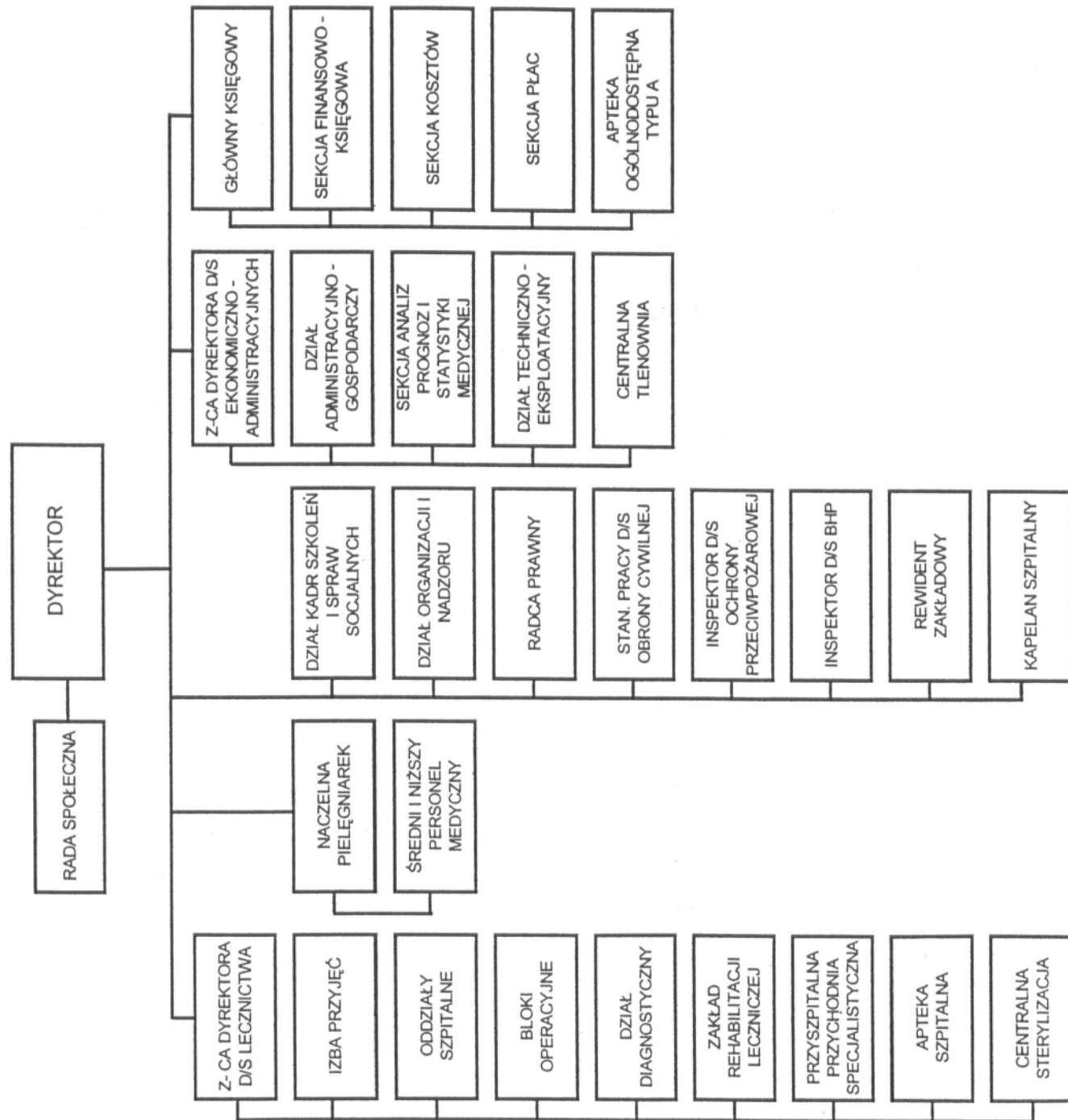
VII. APTEKA SZPITALNA

VIII. APTEKA OGÓLNODOSTĘPNA ("Centralna" - ul. Piłsudskiego 16)

IX. CENTRALNA STERYLIZACJA

X. CENTRALNA TLEOWNIA





Uchwała Nr XXVI/240/2000
Rady Powiatu
w Tarnowskich Górach
z dnia 19 grudnia 2000r.

W sprawie zmiany w budżecie dochodów i wydatków Powiatu do Uchwały Nr XIII/105/99 z dnia 28 grudnia 1999r. „Budżet Powiatu Tarnogórskiego w roku 2000”.

Na podstawie art. 51 i 56 ustawy z dnia 5 czerwca 1998r. o samorządzie powiatowym (Dz. U. Nr 91, poz. 578), przepisów ustawy z dnia 26 listopada 1998r. o finansach publicznych (Dz. U. Nr 155, poz. 1014) oraz przepisów ustawy z dnia 26 listopada 1998r. o dochodach jednostek samorządu terytorialnego w latach 1999 i 2000 (Dz. U. Nr 150, poz. 983 ze zmianami) po pozytywnym zaopiniowaniu przez Komisję Budżetu

**Zarząd Powiatu w Tarnowskich Górach uchwala następujące zmiany
w budżecie Powiatu:**

§ 1

DOCHODY POWIATU TARNOGÓRSKIEGO

(Załącznik Nr 1 do uchwały Nr XIII/105/99)

	zmniejszenia	w złotych zwiększenia
Dz. 50 - Transport	0	2 250
rozdz. 5614 - Drogi publiczne powiatowe	0	2 250
§ 43- Wpływy ze sprzedaży wyrobów i składników majątkowych	-	2 250
Dz. 74 – Gospodarka mieszkaniowa oraz niematerialne usługi komunalne	0	68 500
rozdz. 7552 – Gospodarka gruntami i nieruchomościami	0	68 500
§ 77 - Różne dochody	-	68 500
Dz. 79 – Oświata i wychowanie	0	84
rozdz. 8011 – Szkoły zawodowe	0	84
§ 77 - Różne dochody	-	84
Dz. 86 – Opieka społeczna	14 000	91 250
rozdz. 8611 - Domy pomocy społecznej	0	1 250
§ 43- Wpływy ze sprzedaży wyrobów i składników majątkowych	-	50
§ 77 - Różne dochody	-	1 200
rozdz. 8694 - Państwowy Fundusz Rehab. Osób Niepełnosprawnych	14 000	0
§ 77 - Różne dochody	14 000	-
rozdz. 8695 – Pozostała działalność	0	90 000
§ 94 – dotacje celowe otrzymane z budżetu państwa na realizację bieżących zadań własnych powiatu	-	90 000
Dz. 91- Administracja państwowa i samorządowa	0	113 873
rozdz. 9143 – Starostwa Powiatowe	0	113 873
§64 - Różne opłaty	-	93 873
§ 77 - Różne dochody	-	20 000
Dz. 94 - Finanse	0	70 000
rozdz. 9492 – Odsetki od środków na rachunkach bankowych	0	70 000
§ 81- Odsetki na rachunkach bankowych	-	70 000
Ogółem dochody powiatu	14 000	345 957

§ 2

WYDATKI POWIATU TARNOGÓRSKIEGO

(Załącznik Nr 2, 3 i 4 do uchwały Nr XIII/105/99)

	zmniejszenia	w złotych zwiększenia
Dz. 79 – Oświata i wychowanie	300 775	36 533
rozdz. 7912 – Gimnazja	6 858	0
§ 11 - Wynagrodzenia osobowe pracowników	6 858	-

	zmniejszenia	w złotych zwiększenia
rozd. 7921 – Licea ogólnokształcące	36 198	0
§ 11 - Wynagrodzenia osobowe pracowników	36 198	-
rozd. 7931 – Szkoły ogólnokształcące specjalne	19 410	0
§ 11 - Wynagrodzenia osobowe pracowników	19 410	-
rozd. 7941 – Internaty i stypendia dla uczniów	4 314	0
§ 11 - Wynagrodzenia osobowe pracowników	4 314	-
rozd. 8011 – Szkoły zawodowe	219 841	35 645
§ 11 - Wynagrodzenia osobowe pracowników	213 201	-
§ 17 - Dodatkowe wynagrodzenia roczne		
§ 21 – Nagrody i wydatki osobowe nie zaliczane do wynagrodzeń	-	752
§ 28 – Podróże służbowe krajowe	1 000	-
§ 31 - Materiały i wyposażenie	-	15 167
§ 35 – Energia	5 640	-
§ 36 – Usługi materialne	-	3 200
§ 37 – Usługi niematerialne	-	6 387
§ 38 – Pomoce naukowe, dydaktyczne i książki	-	7 000
§ 41 – Składki na ubezpieczenia społeczne	-	2 700
§ 42 – Składki na Fundusz Pracy	-	439
rozd. 8041 – Szkoły zawodowe specjalne	3 210	888
§ 11 - Wynagrodzenia osobowe pracowników	3 210	-
§ 49 - Dotacje celowe przekazane na zadania bieżące realizowane na podstawie porozumień między jednostkami samorządu terytorialnego	-	888
rozd. 8071 – Jednostki pomocnicze szkolnictwa	9 600	0
§ 11 - Wynagrodzenia osobowe pracowników	9 600	-
rozd. 8231 - Placówki wychowania pozaszkolnego	1 344	0
§ 11 - Wynagrodzenia osobowe pracowników	1 344	-
Dz. 83 – Kultura i sztuka	65 000	0
rozd. 8421 - Filharmonie, orkiestry, chóry i kapele	15 000	0
§ 36 – Usługi materialne	15 000	-
rozd. 8495 - Pozostała działalność	50 000	0
§ 31 - Materiały i wyposażenie	25 000	-
§ 36 – Usługi materialne	25 000	-
Dz. 85 – Ochrona zdrowia	20 000	0
rozd. 8595 - Pozostała działalność	20 000	0
§ 48 – Pozostałe dotacje	20 000	-

	zmniejszenia	w złotych zwiększenia
Dz. 86 – Opieka społeczna	65 014	155 014
rozdz. 8611 - Domy pomocy społecznej	57 600	57 600
§ 21 – Nagrody i wydatki osobowe nie zaliczane do wynagrodzeń	-	6 000
§ 31 - Materiały i wyposażenie	-	25 000
§ 32 - Środki żywności	-	11 670
§ 33 – Leki i materiały medyczne	4 100	-
§ 34 – Sprzęt medyczny	-	8 030
§ 35 – Energia	42 500	-
§ 36 – Usługi materialne	11 000	-
§ 37 – Usługi niematerialne	-	1 420
§ 41 – Składki na ubezpieczenia społeczne	-	4 830
§ 42 – Składki na Fundusz Pracy	-	650
rozdz. 8695 – Pozostała działalność	7 414	97 414
§ 11 - Wynagrodzenia osobowe pracowników	-	8 469
§ 25 - Różne wydatki na rzecz osób fizycznych	-	38
§ 31 - Materiały i wyposażenie	3 681	-
§ 35 – Energia	-	86 883
§ 36 – Usługi materialne	3 718	-
§ 37 – Usługi niematerialne	-	117
§ 40 – Różne opłaty i składki	15	-
§ 41 – Składki na ubezpieczenia społeczne	-	1 678
§ 42 – Składki na Fundusz Pracy	-	229
Dz. 87- Kultura fizyczna i sport	20 000	0
rozdz. 8795 - Pozostała działalność	20 000	0
§ 31 - Materiały i wyposażenie	20 000	-
Dz. 91- Administracja państwowa i samorządowa	18 988	1 149 769
rozdz. 9136 - Urzędnicy jednostek terenowych Państwowej Straży Pożarnej	1 988	1 988
§ 16 - Wynagrodzenia osobowe pracowników służby cywilnej	1 651	-
§ 31 - Materiały i wyposażenie	-	1 988
§ 41 – Składki na ubezpieczenia społeczne	296	-
§ 42 – Składki na Fundusz Pracy	41	-
rozdz. 9143 – Starostwa Powiatowe	0	1 130 781
§ 31 - Materiały i wyposażenie	-	436 130
§ 36 – Usługi materialne	-	104 112
§ 42 – Składki na Fundusz Pracy	-	15 000
§ 72 –Wydatki na finansowanie inwestycji jednostek budżetowych i	-	575 539
rozdz. 9192 - Komisje poborowe	17 000	17 000
§ 31 - Materiały i wyposażenie	-	7 000
§ 36 – Usługi materialne	-	10 000
§ 37 – Usługi niematerialne	17 000	-
Ogółem wydatki	489 777	1 341 316

§ 3

WPROWADZA SIĘ ZMIANY DO FUNDUSZY CELOWYCH

(Załącznik Nr 6 do uchwały Nr XIII/105/99)

Powiatowy Fundusz Gospodarki Zasobem Geodezyjnym i Kartograficznym

Symbol Funduszu 322

	zmniejszenia	w złotych zwiększenia
1. Stan środków obrotowych na 1.01.2000 r.		80 294
2. Przychody		
§ 42 - Wpływy z usług	-	360 000
§ 81 - Odsetki na rachunkach bankowych	-	25 000
RAZEM PRZYCHODY	0	465 294
3. Wydatki		
§ 35 - Energia	-	300
§ 36 - Usługi materialne	5 000	-
§ 37 - Usługi niematerialne	-	5 000
§ 72 - Wydatki na finansowanie inwestycji jednostek budżetowych i zakładów budżetowych	-	98 865
§ 96 - Przelewy redystrybucyjne	-	30 000
RAZEM WYDATKI	5 000	104 165
4. Stan środków obrotowych na 31.12.2000 r.		533 859

Powiatowy Fundusz Ochrony Środowiska i Gospodarki Wodnej

Symbol Funduszu 324

	zmniejszenia	w złotych zwiększenia
1. Stan środków obrotowych na 1.01.2000 r.		53 723
2. Przychody		
§ 64 - Różne opłaty	-	1 000 105
§ 81 - Odsetki na rachunkach bankowych	-	133 000
RAZEM PRZYCHODY	0	1 186 828
3. Wydatki		
§ 37 - Usługi niematerialne	-	1 500
RAZEM WYDATKI	0	1 500
4. Stan środków obrotowych na 31.12.2000 r.		1 652 223

§ 4

W związku z powyższym wprowadza się następujące zmiany w „*Uchwale Nr XIII/105/99 z dnia 28 grudnia 1999r. Rady Powiatu Tarnogórskiego „Budżet Powiatu Tarnogórskiego w roku 2000”*”:

a) § 1 powołanej wyżej Uchwały uzyskuje brzmienie

Ustala się:

Dochody Powiatu Tarnogórskiego w kwocie 88 377 011 zł

w tym:

a) dochody własne 53 013 451 zł

b) dotacje na zadania zlecone Powiatu 35 363 560 zł

z tego:

• dotacje celowe otrzymywane z budżetu państwa na zadania z zakresu administracji rządowej wykonywane przez Powiat 17 321 702 zł

• dotacje celowe otrzymane z budżetu państwa na realizację bieżących zadań własnych Powiatu 13 640 250 zł

• dotacje celowe otrzymane z budżetu państwa na realizację inwestycji własnych Powiatu 1 800 000 zł

• dotacje celowe otrzymane z budżetu państwa na zadania bieżące realizowane przez Powiat na podstawie porozumień z organami administracji rządowej 2 592 108 zł

• dotacje celowe otrzymywane z budżetu państwa na inwestycje z zakresu administracji rządowej wykonywane przez Powiat 9 500 zł

2. Wydatki w kwocie 89 114 283 zł

w tym:

a) na zadania własne w kwocie 53 750 723 zł

b) na zadania zlecone 35 363 560 zł

z tego:

• na zadania zlecone z zakresu administracji rządowej realizowane przez Powiat 19 913 810 zł

• na zadania własne Powiatu (bieżące, inwestycyjne) finansowane z budżetu państwa 15 449 750 zł

§ 5

Ustala się deficyt w kwocie **737.272 zł**, który powstał w wyniku zwiększenia wydatków związanych ze skutkami finansowymi Karty Nauczyciela a zostanie pokryty nadwyżką z roku ubiegłego.

§ 6

Uchwała wchodzi w życie z dniem podjęcia

§ 7

Wykonanie Uchwały powierza się Zarządowi Powiatu.

**PRZEWODNICZĄCY
Rady Powiatu**

Tadeusz Bober

BUDŻET POWIATU TARNOGÓRSKIEGO W ROKU 2001

Rada Powiatu Tarnogórskiego uchwała:

- dotacje celowe otrzymane z budżetu państwa na realizację bieżących zadań własnych powiatu 13.374.738 zł
- dotacje celowe otrzymane z budżetu państwa na realizację inwestycji własnych Powiatu 1.700.000 zł

zgodnie z załącznikiem nr 1 do niniejszej uchwały.

2. Wydatki w kwocie 86.621.580 zł,

w tym:

- a) na zadania własne 52.964.737 zł,
- b) na zadania zlecone 33.656.843 zł,

z tego

- na zadania zlecone z zakresu administracji rządowej realizowane przez powiat 18.582.105 zł
- zadania własne Powiatu (bieżące, inwestycyjne) finansowane z budżetu państwa 15.074.738 zł

zgodnie z załącznikami nr 2, 3, 4 do niniejszej uchwały.

§2

Przyjmuje się przychody i rozchody jednostek budżetowych Powiatu:

1. Środki specjalne powiatowych jednostek budżetowych:

- a) Przychody środków specjalnych powiatowych jednostek budżetowych w kwocie 2.121.430 zł,
- b) Wydatki środków specjalnych powiatowych jednostek budżetowych w kwocie 2.185.745 zł.
- c) zgodnie z załącznikiem nr 5 do niniejszej uchwały

Zatwierdza się przychody i wydatki funduszków celowych:

1. Powiatowy fundusz gospodarki zasobem geodezyjnym i kartograficznym:

a) przychody własne 267.000 zł,

b) wydatki 538.800 zł,

z tego:

- bieżące 173.400 zł,

- inwestycyjne 364.600 zł.

2. Powiatowy fundusz ochrony środowiska i gospodarki wodnej:

- przychody 685.000 zł,

- wydatki 1.500.000 zł,

Zgodnie z załącznikiem nr 6 i 7 do niniejszej uchwały

§ 3

1. Ustala się rezerwę ogólną w wysokości **858.000 zł.** oraz rezerwy celowe

w wysokości **3.200.000 zł.** z tego :

- w wysokości **1.700.000 zł.** na wydatki inwestycyjne oraz remonty placówek oświatowych,
- w wysokości **1.500.000 zł.** na inwestycje związane z modernizacją dróg powiatowych , wykazane w załączniku nr 2 do niniejszej uchwały.

§ 4

1. Ustala się maksymalną wysokość pożyczek i kredytów krótkoterminowych zaciąganych przez Zarząd Powiatu na pokrycie występującego w ciągu roku niedoboru budżetu w wysokości 1,5% dochodów Powiatu.

2. Upoważnia się Zarząd Powiatu do samodzielnego zaciągania jednorazowych zobowiązań do kwoty **1.000.000 zł .**

§ 5

Obsługę bankową budżetu Powiatu prowadzi bank, na podstawie umowy zawartej po przeprowadzeniu postępowania przetargowego : Bank PKO O/Tarnowskie Góry w Tarnowskich Górach ul Rynek 14

§ 6

Upoważnia się Zarząd Powiatu do lokowania wolnych środków budżetowych w odpowiednich bankach oraz w formach zapewniających korzystne oprocentowanie środków.

§ 7

Upoważnia się Zarząd Powiatu do dokonywania zmian w budżecie Powiatu (z wyjątkiem przeniesień wydatków pomiędzy działami) polegających na :

- a) dokonywaniu przeniesień środków w ramach działu na wydatki między rozdziałami i paragrafami (w tym środki na wydatki osobowe i inwestycyjne) ,
- b) dokonywaniu przeniesień środków na wydatki między jednostkami organizacyjnymi w ramach tego samego działu klasyfikacji budżetowej (w tym środki na wydatki osobowe i inwestycyjne),
- c) przenoszeniu wydatków z rezerw budżetowych zgodnie z planowanym przeznaczeniem wydatków.

§ 8

Zobowiązuje się Zarząd Powiatu do:

- a) kontroli w zakresie zachowania bieżącej równowagi budżetowej,
- b) przestrzegania zasad celowego i gospodarnego wykorzystania środków budżetowych.

§ 9

Integralną częścią niniejszej uchwały są załączniki od 1 do 7

§ 10

Wykonanie uchwały powierza się Zarządowi Powiatu Tarnogórskiego.

§ 11

Uchwała wchodzi w życie z dniem ogłoszenia z mocą obowiązującą od dnia 1 stycznia 2001 r.

PRZEWODNICZĄCY
Rady Powiatu
Tadeusz Bober

**PLAN DOCHODÓW BUDŻETU POWIATU TARNOGÓRSKIEGO
NA 2001 ROK (wg źródeł i działów klasyfikacji)**

Załącznik Nr 1

w złotych

Dział	Wyszczególnienie	Kwota
010	Rolnictwo i łowiectwo	434 000
	w tym: dotacje celowe otrzymywane z budżetu państwa na zadania bieżące z zakresu administracji rządowej oraz inne zadania zlecone ustawami relizowane przez powiat	434 000
020	Leśnictwo	22 000
	w tym: dotacje celowe otrzymywane z budżetu państwa na realizację bieżących zadań własnych powiatu	22 000
700	Gospodarka mieszkaniowa	52 000
	w tym: dotacje celowe otrzymywane z budżetu państwa na zadania bieżące z zakresu administracji rządowej oraz inne zadania zlecone ustawami relizowane przez powiat	52 000
710	Działalność usługowa	324 939
	w tym: dotacje celowe otrzymywane z budżetu państwa na zadania bieżące z zakresu administracji rządowej oraz inne zadania zlecone ustawami relizowane przez powiat	324 939
750	Administracja publiczna	2 452 562
	w tym: dotacje celowe otrzymywane z budżetu państwa na zadania bieżące z zakresu administracji rządowej oraz inne zadania zlecone ustawami relizowane przez powiat	364 000
	wpływy z opłaty komunikacyjnej	400 000
	wpływy z usług	1 673 562
	wpływy z różnych dochodów	15 000
754	Bezpieczeństwo publiczne i ochrona przeciwpożarowa	14 061 000
	w tym: dotacje celowe otrzymywane z budżetu państwa na zadania bieżące z zakresu administracji rządowej oraz inne zadania zlecone ustawami relizowane przez powiat	14 061 000
756	Dochody od osób prawnych, od osób fizycznych i od innych jednostek nie posiadających osobowości prawnej	1 476 800
	w tym: podatek dochodowy od osób fizycznych	1 476 800
758	Różne rozliczenia	49 399 375
	w tym: część oświatowa subwencji ogólnej dla jednostek samorządu terytorialnego	43 395 670
	część wyrównawcza subwencji ogólnej dla powiatu	1 642 805
	część drogowa subwencji ogólnej dla powiatów i województw	4 010 900
	różne rozliczenia finansowe	350 000
851	Ochrona zdrowia	2 447 418
	w tym: dotacje celowe otrzymywane z budżetu państwa na zadania bieżące z zakresu administracji rządowej oraz inne zadania zlecone ustawami relizowane przez powiat	2 447 418
853	Opieka społeczna	15 951 486
	w tym: dotacje celowe otrzymywane z budżetu państwa na zadania bieżące z zakresu administracji rządowej oraz inne zadania zlecone ustawami relizowane przez powiat	898 748
	dotacje celowe otrzymywane z budżetu państwa na realizację bieżących zadań własnych powiatu	13 352 738
	dotacje celowe otrzymywane z budżetu państwa na realizację inwestycji i zakupów inwestycyjnych własnych powiatu	1 700 000
OGÓŁEM DOCHODY POWIATU		86 621 580
	w tym: dotacje celowe otrzymywane z budżetu państwa na zadania bieżące z zakresu administracji rządowej oraz inne zadania zlecone ustawami relizowane przez powiat	18 582 105
	dotacje celowe otrzymane z budżetu państwa na realizację bieżących zadań własnych powiatu	13 374 738
	dotacje celowe otrzymywane z budżetu państwa na realizację inwestycji i zakupów inwestycyjnych własnych powiatu	1 700 000
	wpływy z usług	1 673 562
	różne rozliczenia finansowe	350 000
	wpływy z różnych dochodów	15 000
	wpływy z opłaty komunikacyjnej	400 000
	podatek dochodowy od osób fizycznych	1 476 800
	subwencje	49 049 375

**PLAN WYDATKÓW BUDŻETU POWIATU TARNOGÓRSKIEGO
NA 2001 ROK (wg działów i rozdziałów klasyfikacji)**

Załącznik NR 2

w zł.

dział	rozdział	Wyszczególnienie	Kwota
10		Rolnictwo i łowiectwo	434 000
	01005	Prace geodezyjno - urzędzeniowe na potrzeby rolnictwa	196 000
		wydatki bieżące	196 000
	01021	Inspekcja weterynaryjna	238 000
		wydatki bieżące	238 000
		w tym wynagrodzenia i pochodne od wynagrodzeń	209 500
120		Leśnictwo	22 000
	02002	Pozostała działalność	22 000
		wydatki bieżące	22 000
300		Transport i łączność	2 452 900
	60014	Drogi publiczne powiatowe	2 452 900
		wydatki bieżące	2 452 900
		w tym wynagrodzenia i pochodne od wynagrodzeń	424 047
700		Gospodarka mieszkaniowa	52 000
	70005	Gospodarka gruntami i nieruchomościami	52 000
		wydatki bieżące	52 000
710		Działalność usługowa	324 939
	71012	Ośrodki dokumentacji geodezyjnej i kartograficznej	52 746
		wydatki bieżące	52 746
		w tym wynagrodzenia i pochodne od wynagrodzeń	39 546
		w tym dotacje	13 200
	71013	Prace geodezyjne i kartograficzne (nieinwestycyjne)	104 425
		wydatki bieżące	104 425
		w tym wynagrodzenia i pochodne od wynagrodzeń	100 327
	71014	Opracowania geodezyjne i kartograficzne	28 768
		wydatki bieżące	28 768
	71015	Nadzór budowlany	139 000
		wydatki bieżące	139 000
		w tym wynagrodzenia i pochodne od wynagrodzeń	109 083
750		Administracja publiczna	5 689 527
	75011	Urzędy wojewódzkie	314 000
		wydatki bieżące	314 000
		w tym wynagrodzenia i pochodne od wynagrodzeń	192 389
		w tym dotacje	99 000
	75019	Rady powiatów	450 000
		wydatki bieżące	450 000
	75020	Starostwa Powiatowe	4 835 527
		wydatki bieżące	4 835 527
		w tym wynagrodzenia i pochodne od wynagrodzeń	3 509 075
	75045	Komisje poborowe	50 000
		wydatki bieżące	50 000
	75095	Pozostała działalność	40 000
		wydatki bieżące	40 000

**PLAN WYDATKÓW BUDŻETU POWIATU TARNOGÓRSKIEGO
NA 2001 ROK (wg działów i rozdziałów klasyfikacji)**

Załącznik NR 2

w zł.

Dział	rozdział	Wyszczególnienie	Kwota
754		Bezpieczeństwo publiczne i ochrona przeciwpożarowa	14 061 000
	75405	Komendy Powiatowe Policji	10 261 000
		wydatki bieżące	10 261 000
		w tym wynagrodzenia i pochodne od wynagrodzeń	8 230 480
	75411	Komendy powiatowe Państwowej Straży Pożarnej	3 800 000
		wydatki bieżące	3 800 000
		w tym wynagrodzenia i pochodne od wynagrodzeń	3 019 060
801		Oświata i wychowanie	32 764 629
	80102	Szkoły podstawowe specjalne	2 609 431
		wydatki bieżące	2 609 431
		w tym wynagrodzenia i pochodne od wynagrodzeń	2 246 582
	80111	Gimnazja specjalne	1 044 409
		wydatki bieżące	1 044 409
		w tym wynagrodzenia i pochodne od wynagrodzeń	905 238
	80120	Licea ogólnokształcące	5 374 493
		wydatki bieżące	5 374 493
		w tym wynagrodzenia i pochodne od wynagrodzeń	4 725 429
	80131	Licea i technika zawodowe	20 158 603
		wydatki bieżące	20 158 603
		w tym wynagrodzenia i pochodne od wynagrodzeń	17 777 770
	80134	Szkoły zawodowe specjalne	627 693
		wydatki bieżące	627 693
		w tym wynagrodzenia i pochodne od wynagrodzeń	451 851
	80140	Centra kształcenia ustawicznego i praktycznego oraz ośrodki dokształcania zawodowego	2 950 000
		wydatki bieżące	2 950 000
		w tym wynagrodzenia i pochodne od wynagrodzeń	2 586 290
851		Ochrona zdrowia	2 447 418
	85156	Składki na ubezpiecz. zdrow. oraz świadczenia dla osób nie objętych obowiązkiem ubezpiecz. zdrowotnego	2 447 418
		wydatki bieżące	2 447 418
853		Opieka społeczna	17 475 048
	85301	Placówki opiekuńczo-wychowawcze	3 896 890
		wydatki bieżące	3 896 890
		w tym wynagrodzenia i pochodne od wynagrodzeń	2 912 130
	85302	Domy pomocy społecznej	11 403 562
		wydatki bieżące	9 703 562
		w tym wynagrodzenia i pochodne od wynagrodzeń	6 863 377
		wydatki majątkowe	1 700 000
	85304	Rodziny zastępcze	1 003 848
		wydatki bieżące	1 003 848
	85316	Zasiłki rodzinne, pielęgnacyjne i wychowawcze	130 000
		wydatki bieżące	130 000

**PLAN WYDATKÓW BUDŻETU POWIATU TARNOGÓRSKIEGO
NA 2001 ROK (wg działów i rozdziałów klasyfikacji)**

Załącznik NR 2

Dział	rozdział	Wyszczególnienie	w zł.
			Kwota
853	85318	Powiatowe centra pomocy rodzinie	
		wydatki bieżące	285 048
			285 048
	85321	Zespoły ds. orzekania o stopniu niepełnosprawności	
		w tym wynagrodzenia i pochodne od wynagrodzeń	163 786
		wydatki bieżące	65 700
			65 700
	85333	Powiatowe urzędy pracy	
		w tym wynagrodzenia i pochodne od wynagrodzeń	21 600
		wydatki bieżące	690 000
			690 000
		w tym wynagrodzenia i pochodne od wynagrodzeń	517 500
854		Edukacyjna opieka wychowawcza	6 775 119
	85403	Specjalne ośrodki szkolno- wychowawcze	
		wydatki bieżące	4 399 000
			4 399 000
		w tym wynagrodzenia i pochodne od wynagrodzeń	3 629 500
	85406	Poradnie psychologiczno-pedagogiczne oraz inne poradnie specjalistyczne	
		wydatki bieżące	960 000
			960 000
		w tym wynagrodzenia i pochodne od wynagrodzeń	829 234
	85407	Placówki wychowania pozaszkolnego	
		wydatki bieżące	150 000
			150 000
		w tym wynagrodzenia i pochodne od wynagrodzeń	106 800
	85410	Internaty i bursy szkolne	
		wydatki bieżące	1 251 119
			1 251 119
		w tym wynagrodzenia i pochodne od wynagrodzeń	959 073
	85495	Pozostała działalność	
		wydatki bieżące	15 000
			15 000
'58		Różne rozliczenia	
	75818	Rezerwy ogólne i celowe	4 058 000
		rezerwa ogólna	4 058 000
		rezerwa celowa (oświata)	858 000
		rezerwa celowa (drogi)	1 700 000
			1 500 000
21		Kultura i ochrona dziedzictwa narodowego	65 000
	92108	Filharmonie, orkiestry, chóry i kapele	
		wydatki bieżące	25 000
			25 000
	92116	Biblioteki	
		wydatki bieżące	40 000
			40 000
		Ogółem wydatki Powiatu	86 621 580
		wydatki bieżące	80 863 580
		w tym: wynagrodzenia i pochodne od wynagrodzeń	60 529 667
		dotacje	112 200
		wydatki majątkowe	1 700 000
		rezerwa ogólna	858 000
		rezerwa celowa (drogi)	1 500 000
		rezerwa celowa (oświata)	1 700 000

**RZEWODNICZĄCY
Rady Powiatu**

Tadeusz Bober

**PLAN WYDATKÓW BUDŻETU POWIATU TARNOGÓRSKIEGO NA ROK 2001 NA ZADANIA
Z ZAKRESU ADMINISTRACJI RZĄDOWEJ**

ZAŁĄCZNIK Nr 3

w zł.

Dział	rozdział	Wyszczególnienie	Kwota
010		Rolnictwo i łowiectwo	434 000
	01005	Prace geodezyjno-urzędzeniowe na potrzeby rolnictwa	196 000
		wydatki bieżące	196 000
	01021	Inspekcja weterynaryjna	238 000
		wydatki bieżące	238 000
		w tym wynagrodzenia i pochodne od wynagrodzeń	209 500
700		Gospodarka mieszkaniowa	52 000
	70005	Gospodarka gruntami i nieruchomościami	52 000
		wydatki bieżące	52 000
710		Działalność usługowa	324 939
	71012	Ośrodki dokumentacji geodezyjnej i kartograficznej	52 746
		wydatki bieżące	52 746
		w tym wynagrodzenia i pochodne od wynagrodzeń	39 546
		w tym dotacje	13 200
	71013	Prace geodezyjne i kartograficzne(nieinwestycyjne)	104 425
		wydatki bieżące	104 425
		w tym wynagrodzenia i pochodne od wynagrodzeń	100 327
	71014	Opracowania geodezyjne i kartograficzne	28 768
		wydatki bieżące	28 768
	71015	Nadzór budowlany	139 000
		wydatki bieżące	139 000
		w tym wynagrodzenia i pochodne od wynagrodzeń	109 083
750		Administracja publiczna	364 000
	75011	Urzędy wojewódzkie	314 000
		wydatki bieżące	314 000
		w tym dotacje	99 000
	75045	Komisje poborowe	50 000
		wydatki bieżące	50 000
754		Bezpieczeństwo publiczne i ochrona przeciwpożarowa	14 061 000
	75405	Komendy powiatowe Policji	10 261 000
		wydatki bieżące	10 261 000
		w tym wynagrodzenia i pochodne od wynagrodzeń	8 230 480
	75411	Komendy powiatowe Państwowej Straży Pożarnej	3 800 000
		wydatki bieżące	3 800 000
		w tym wynagrodzenia i pochodne od wynagrodzeń	3 019 060
851		Ochrona zdrowia	2 447 418
	85156	Składki na ubezpieczenia zdrowotne oraz świadczenia dla osób nie objętych obowiązkiem ubezpieczenia zdrowotnego	2 447 418
		wydatki bieżące	2 447 418
853		Opieka społeczna	898 748
	85316	Zasiłki rodzinne,pielęgnacyjne i wychowawcze	130 000
		wydatki bieżące	130 000
	85318	Powiatowe centra pomocy rodzinie	185 048
		wydatki bieżące	185 048
		w tym wynagrodzenia i pochodne od wynagrodzeń	163 786

**PLAN WYDATKÓW BUDŻETU POWIATU TARNOGÓRSKIEGO NA ROK 2001 NA ZADANIA
Z ZAKRESU ADMINISTRACJI RZĄDOWEJ**

ZAŁĄCZNIK Nr 3

w zł.

Dział	rozdział	Wyszczególnienie	Kwota
	85321	Zespoły do spraw orzekania o stopniu niepełnosprawności	65 700
		wydatki bieżące	65 700
		w tym wynagrodzenia i pochodne od wynagrodzeń	21 600
	85333	Powiatowe urzędy pracy	518 000
		wydatki bieżące	518 000
		w tym wynagrodzenia i pochodne od wynagrodzeń	517 500
		Ogółem wydatki Powiatu na zadania zlecone z zakresu administracji rządowej	18 582 105
		wydatki bieżące w tym:	18 582 105
		wynagrodzenia i pochodne od wynagrodzeń	12 410 882
		dotacje	112 200

**PRZEWODNICZĄCY
Rady Powiatu**

Tadeusz Bober

**PLAN WYDATKÓW BUDŻETU POWIATU TARNOGÓRSKIEGO NA 2001 ROK
FINANSOWANYCH Z DOTACJI CELOWYCH NA REALIZACJĘ ZADAŃ WŁASNYCH
POWIATU
ZAŁĄCZNIK NR 4 W ZŁ.**

Dział	rozdział	Wyszczególnienie	Kwota
020		Leśnictwo	22 000
	02002	Pozostała działalność	22 000
		wydatki bieżące	22 000
853		Opieka Społeczna	15 052 738
	85301	Placówki opiekuńczo-wychowawcze	3 896 890
		wydatki bieżące	3 896 890
		w tym wynagrodzenia i pochodne od wynagrodzeń	2 912 130
	85302	Domy Pomocy Społecznej	9 980 000
		wydatki bieżące	8 280 000
		w tym wynagrodzenia i pochodne od wynagrodzeń	6 863 377
		wydatki majątkowe	1 700 000
	85304	Rodziny zastępcze	1 003 848
		wydatki bieżące	1 003 848
	85333	Powiatowe urzędy pracy	172 000
		wydatki bieżące	172 000
		Ogółem wydatki Powiatu	15 074 738
		wydatki bieżące	13 374 738
		w tym wynagrodzenia i pochodne od wynagrodzeń	9 775 507
		wydatki majątkowe	1 700 000

PRZEWODNICZĄCY
Budżetu Powiatu
Tadeusz Bober

PRZYCHODY I WYDATKI ŚRODKÓW SPECJALNYCH NA 2001 ROK POWIATU TARNOGÓRSKIEGO

ZAŁĄCZNIK NR 5

w zł.

Dział	Rozdział	Placówka	Stan środków obrotowych na początek roku	Przychody	Suma bilansowa	Wydatki	Stan środków obrotowych na koniec roku
1	2	3	4	5	6	7	8
600	60014	Zarząd Dróg Powiatowych	81 000	40 000	121 000	121 000	0
		ogółem dział 600	81 000	40 000	121 000	121 000	0
754	75411	Komenda Powiatowa Państwowej Straży Pożarnej	0	30 000	30 000	30 000	0
		ogółem dział 754	0	30 000	30 000	30 000	0
801	80120	I Liceum Ogólnokształcące im. Sempołowskiej	0	1 000	1 000	1 000	0
801	80120	Liceum Ogólnokształcące Radzionków	0	920	920	920	0
801	80120	Zespół Szkół Ogólnokształcących im. St. Staszica	0	9 440	9 440	9 440	0
razem rozdz. 80120		x	0	11 360	11 360	11 360	0
801	80131	Zespół Szkół Kalety	6 213	74 580	80 793	74 580	6 213
801	80131	Zespół Szkół Tarn. Góry	0	60 000	60 000	42 000	18 000
801	80131	Zespół Szkół Odzieżowych	0	1 500	1 500	1 500	0
801	80131	Zespół Szkół Zawodowych Tarn. Góry	469	2 500	2 969	2 000	969
801	80131	Zespół Szkół Rolniczych	121 368	20 500	141 868	28 000	113 868
801	80131	Zespół Szkół Zawodowych Radzionków	0	410	410	410	0
801	80131	Zespół Szkół Mechaniczno - Elektronicznych	0	900	900	900	0
razem rozdz. 80131		x	128 050	160 390	288 440	149 390	139 050
801	80140	Centrum Kształcenia Ustawicznego	10 000	1 338 000	1 348 000	1 338 000	10 000
razem rozdz. 80140		x	10 000	1 338 000	1 348 000	1 338 000	10 000
		ogółem dział 801	138 050	1 509 750	1 647 800	1 498 750	149 050

Dział	Rozdział	Placówka	Stan środków obrotowych na początek roku	Przychody	Suma bilansowa	Wydatki	Stan środków obrotowych na koniec roku
1	2	3	4	5	6	7	8
853	85301	Młodzieżowy Ośrodek Wychowawczy Radzionków	15	680	695	695	0
853	85301	Młodzieżowy Ośrodek Wychowawczy Krupski Młyn	763	22 400	23 163	21 500	1 663
razem rozdz. 85301		x	778	23 080	23 858	22 195	1 663
853	85302	DPS Miedary	2 000	1 000	3 000	2 000	1 000
853	85302	DPS Łubie Górne	500	2 000	2 500	2 000	500
853	85302	DPS ul. Włoska	200	3 500	3 700	3 700	0
razem rozdz. 85302		x	2 700	6 500	9 200	7 700	1 500
	ogółem dział 853		3 478	29 580	33 058	29 895	3 163
854	85403	Specjalny Ośrodek Szkolno-Wychowawczy	600	22 100	22 700	22 100	600
razem rozdz. 85403		x	600	22 100	22 700	22 100	600
854	85410	Zespół Szkół Rolniczych	10 537	80 000	90 537	85 000	5 537
854	85410	Technikum Leśne	25 200	410 000	435 200	399 000	36 200
razem rozdz. 85410		x	35 737	490 000	525 737	484 000	41 737
	ogółem dział 854		36 337	512 100	548 437	506 100	42 337
	O G Ó Ł E M		258 865	2 121 430	2 380 295	2 185 745	194 550

PRZEWODNICZĄCY
Rady Powiatu

Tadeusz Bober

1. Plan Powiatowego Funduszu Gospodarki Zasobem Geodezyjnym i Kartograficznym

DZIAŁ 710- DZIAŁALNOŚĆ USŁUGOWA

ROZDZIAŁ 71030-FUNDUSZ GOSPODARKI ZASOBEM GEODEZYJNYM I KARTOGRAFICZNYM

1.1. Stan środków obrotowych na 1 stycznia 2001r. 291 000 zł

1.2. Przychody

§ 083 - wpływy z usług	267 000 zł
RAZEM PRZYCHODY	558 000 zł

1.3. Wydatki

§ 4210-zakup materiałów i wyposażenia	15 000 zł
§ 4270- zakup usług remontowych	60 000 zł
§ 4300- zakup usług pozostałych	45 000 zł
§ 6050- wydatki inwestycyjne jednostek budżetowych	364 600 zł
§ 2960- przelewy redystrybucyjne	53 400 zł
RAZEM WYDATKI	538 000 zł

1.4. Stan środków obrotowych na 31 grudnia 2001 r 20 000 zł

PRZEWODNICZĄCY
Rady Powiatu

Tadeusz Bober

1. Plan Powiatowego Funduszu Ochrony Środowiska i Gospodarki Wodnej

DZIAŁ 900- GOSPODARKA KOMUNALNA I OCHRONA ŚRODOWISKA

ROZDZIAŁ 90011-FUNDUSZ OCHRONY ŚRODOWISKA I GOSPODARKI WODNEJ

1.1 Stan środków obrotowych na 1 stycznia 2000 r. 1 520 000 zł

1.2 Przychody

§ 069- Wpływy z różnych opłat	650 000 zł
§ 092 – Pozostałe odsetki	35 000 zł
RAZEM PRZYCHODY	685 000 zł

1.3 Wydatki

§ 6110- Wydatki inwestycyjne funduszy celowych	1 500 000 zł
RAZEM WYDATKI	1 500 000 zł

1.4 Stan środków obrotowych na 31 grudnia 2001 r. 705 000 zł

PRZEWODNICZĄCY
Rady Powiatu
Tadeusz Bober