

Projekt

z dnia 13 kwietnia 2026 roku
zatwierdzony przez Zarząd Powiatu
Tarnogórskiego

**UCHWAŁA NR
RADY POWIATU TARNOGÓRSKIEGO**

z dnia 2026 r.

**w sprawie oceny stanu bezpieczeństwa przeciwpożarowego
i przeciwpowodziowego Powiatu Tarnogórskiego w 2025 roku**

Na podstawie art. 12 pkt 9d ustawy z dnia 5 czerwca 1998 roku o samorządzie powiatowym (tekst jednolity: Dz. U. z 2025 r. poz. 1684 z późn. zm.)¹⁾ w związku z art. 14 ust. 1 ustawy z dnia 24 sierpnia 1991 roku o Państwowej Straży Pożarnej (tekst jednolity: Dz. U. z 2025 r. poz. 1312 z późn. zm.)²⁾

**Rada Powiatu
uchwala:**

§ 1. 1. Po rozpatrzeniu „Informacji Komendanta Powiatowego Państwowej Straży Pożarnej w Tarnowskich Górach o stanie bezpieczeństwa powiatu w zakresie ochrony przeciwpożarowej i przeciwpowodziowej w 2025 roku” pozytywnie ocenia się stan bezpieczeństwa przeciwpożarowego i przeciwpowodziowego Powiatu Tarnogórskiego.

2. „Informacja Komendanta Powiatowego Państwowej Straży Pożarnej w Tarnowskich Górach o stanie bezpieczeństwa powiatu w zakresie ochrony przeciwpożarowej i przeciwpowodziowej w 2025 roku” stanowi załącznik do uchwały.

§ 2. Wykonanie uchwały powierza się Zarządowi Powiatu Tarnogórskiego.

§ 3. Uchwała wchodzi w życie z dniem podjęcia.

§ 4. Uchwała podlega ogłoszeniu w sposób zwyczajowo przyjęty.

¹⁾ Przepisy wprowadzające zmianę opublikowano w: Dz. U. z 2026 r. poz.252

²⁾ Przepisy wprowadzające zmiany opublikowano w: Dz. U. z 2025 r. poz. 1366, Dz. U. z 2026 r. poz. 252, poz. 718

Załącznik do uchwały nr
Rady Powiatu Tarnogórskiego
z dnia 2026 r.

**KOMENDA POWIATOWA PAŃSTWOWEJ STRAŻY POŻARNEJ
w TARNOWSKICH GÓRACH**



**INFORMACJA
KOMENDANTA POWIATOWEGO PAŃSTWOWEJ STRAŻY
POŻARNEJ W TARNOWSKICH GÓRACH
O STANIE BEZPIECZEŃSTWA POWIATU W ZAKRESIE
OCHRONY PRZECIWOŻAROWEJ I
PRZECIWPOWODZIOWEJ W 2025 ROKU**



KOMENDANT POWIATOWY

st. bryg. mgr Adam Lachowicz

(podpisano kwalifikowanym podpisem
elektronicznym)

Tarnowskie Góry, marzec 2026

KOMENDA POWIATOWA PAŃSTWOWEJ STRAŻY POŻARNEJ w TARNOWSKICH GÓRACH

1 Działalność ratowniczo-gaśnicza

Komenda Powiatowa Państwowej Straży Pożarnej w Tarnowskich Górach zabezpiecza operacyjnie teren administracyjny powiatu tarnogórskiego. Chroniony obszar powiatu tarnogórskiego to 644 km², w którym zamieszkuje 139 240 osób - stan na 31.12.2023 r. (źródło GUS). Działalność ratowniczo gaśniczą na terenie powiatu realizują: Jednostka Ratowniczo-Gaśnicza Tarnowskie Góry, Jednostka Ratowniczo-Gaśnicza Radzionków, Ochotnicze Straże Pożarne oraz Lotniskowa Służba Ratowniczo Gaśnicza.

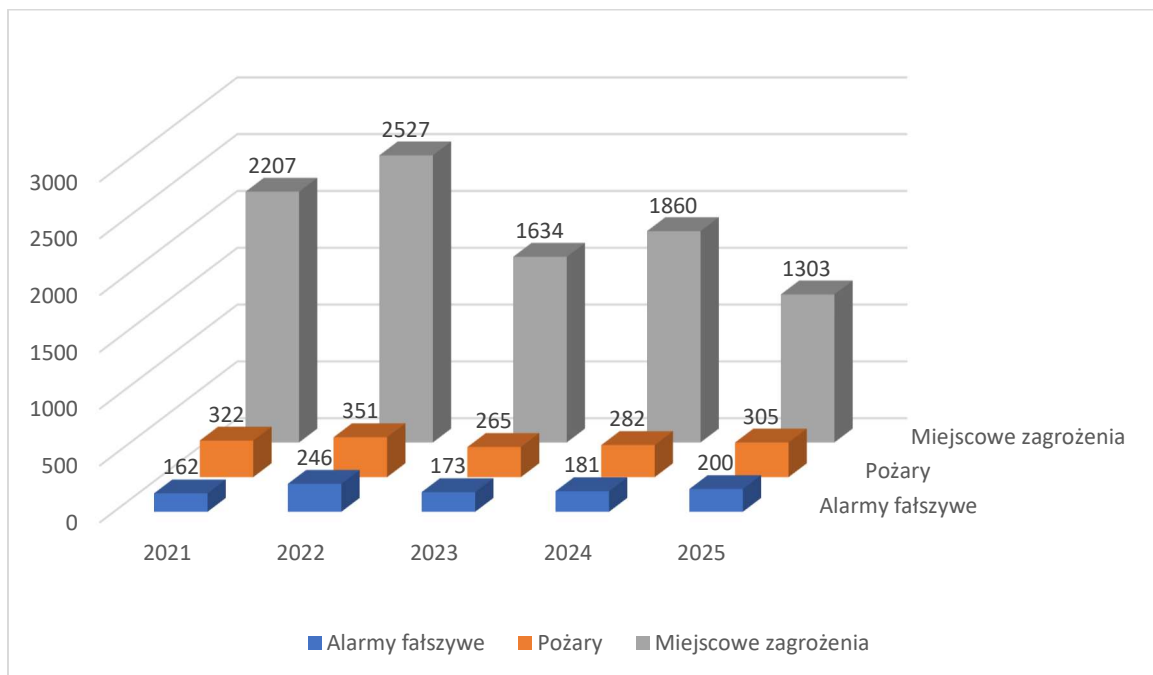
W JRG Tarnowskie Góry służbę pełni łącznie 68 strażaków, stan minimalny to 15 strażaków ratowników.

W JRG Radzionków służbę pełni łącznie 41 strażaków, stan minimalny to 8 strażaków ratowników.

Ochotnicze Straże Pożarne działają na terenie 8 miast i gmin naszego powiatu, na terenie Radzionkowa nie funkcjonuje żadna jednostka OSP.

W 2025 roku straż pożarna na terenie powiatu tarnogórskiego interweniowała 1808 razy. Dla porównania rok wcześniej było to 2323 wyjazdy. Szacunkowo wartość powstałych strat materialnych określana przez PSP w roku 2025 wyniosła 20 435,6 tys. zł, a w roku 2024 wyniosła 17 479,9 tys. zł.

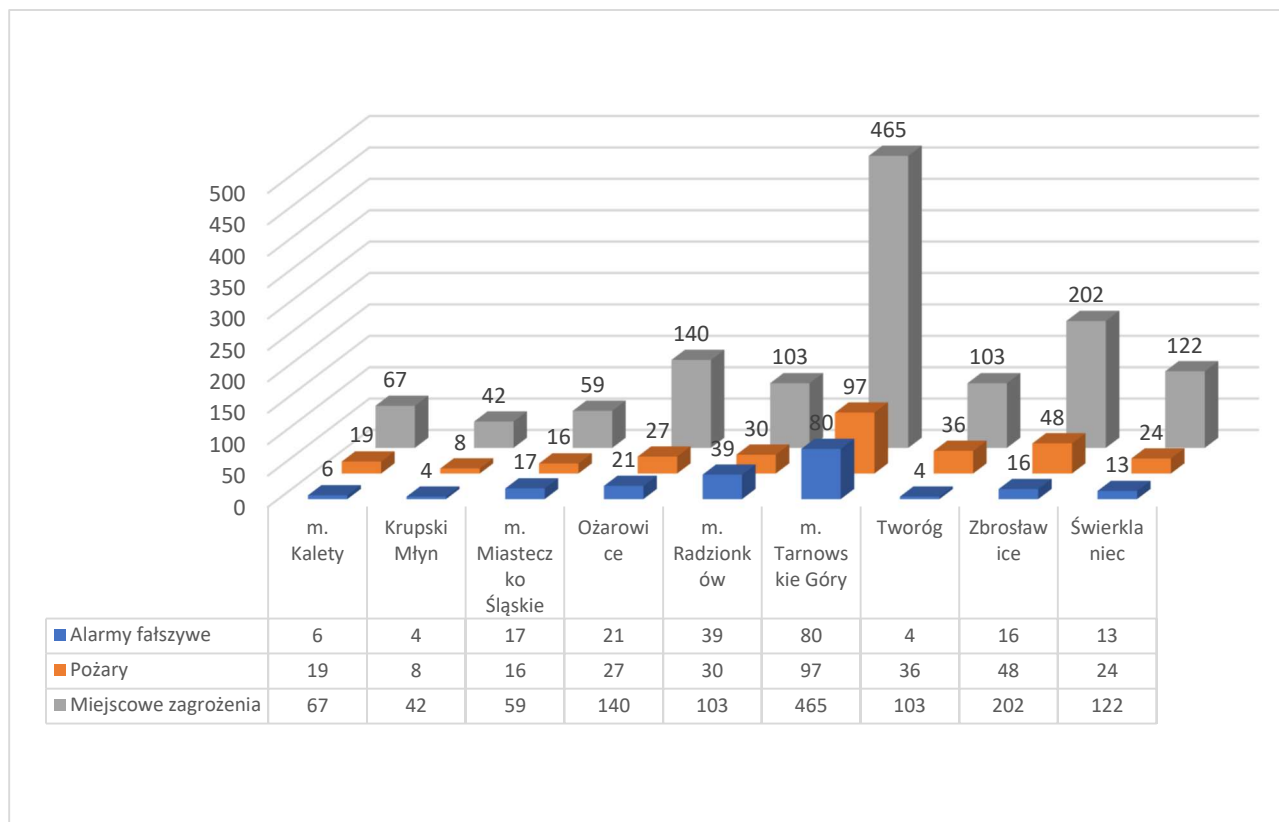
Zestawienie interwencji z 5 ostatnich lat przedstawia poniższy wykres:



Wykres 1 - Interwencje straży pożarnej w latach 2021-2025

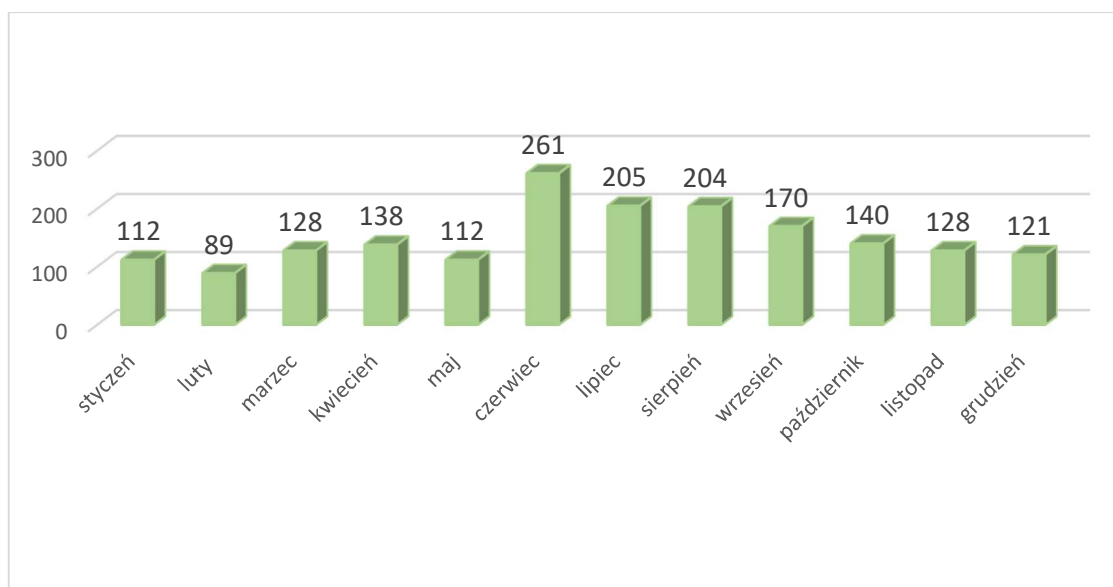
KOMENDA POWIATOWA PAŃSTWOWEJ STRAŻY POŻARNEJ w TARNOWSKICH GÓRACH

Zdarzenia według rodzaju w rozbiciu na jednostki podziału administracyjnego.



Wykres 2 - Ilość zdarzeń według rodzaju w rozbiciu na jednostkę podziału administracyjnego.

Liczbę interwencji w poszczególnych miesiącach 2025 r.

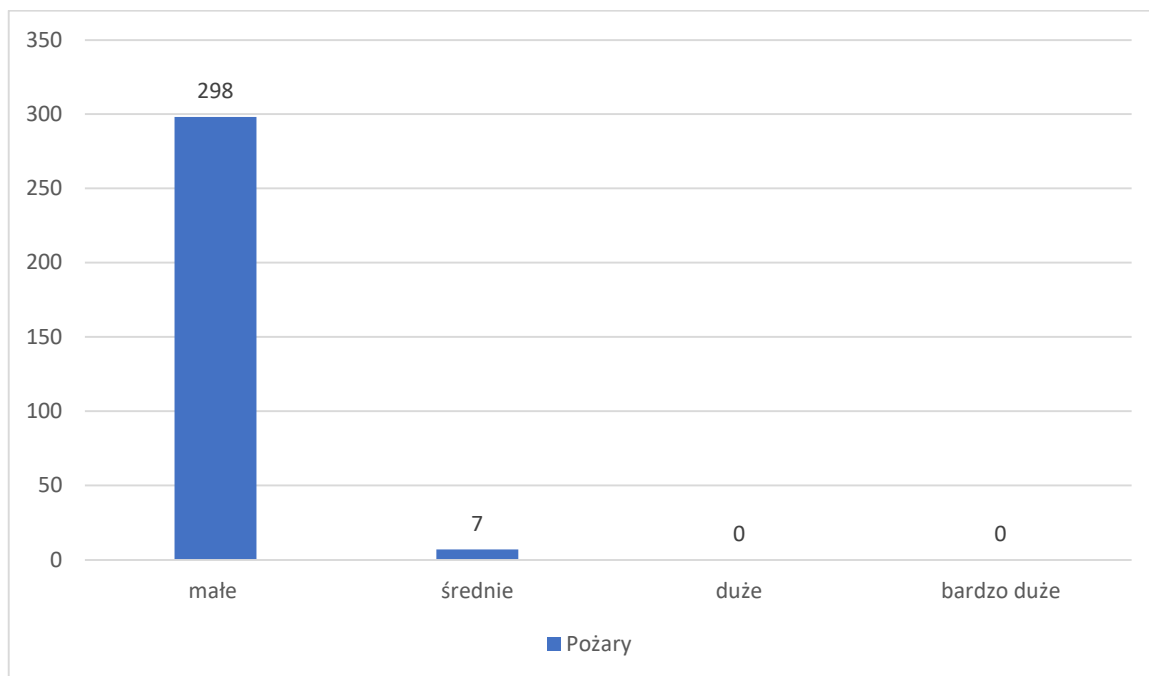


Wykres 3 - Ilość interwencji w poszczególnych miesiącach 2025 r.

KOMENDA POWIATOWA PAŃSTWOWEJ STRAŻY POŻARNEJ w TARNOWSKICH GÓRACH

1.1 Pożary

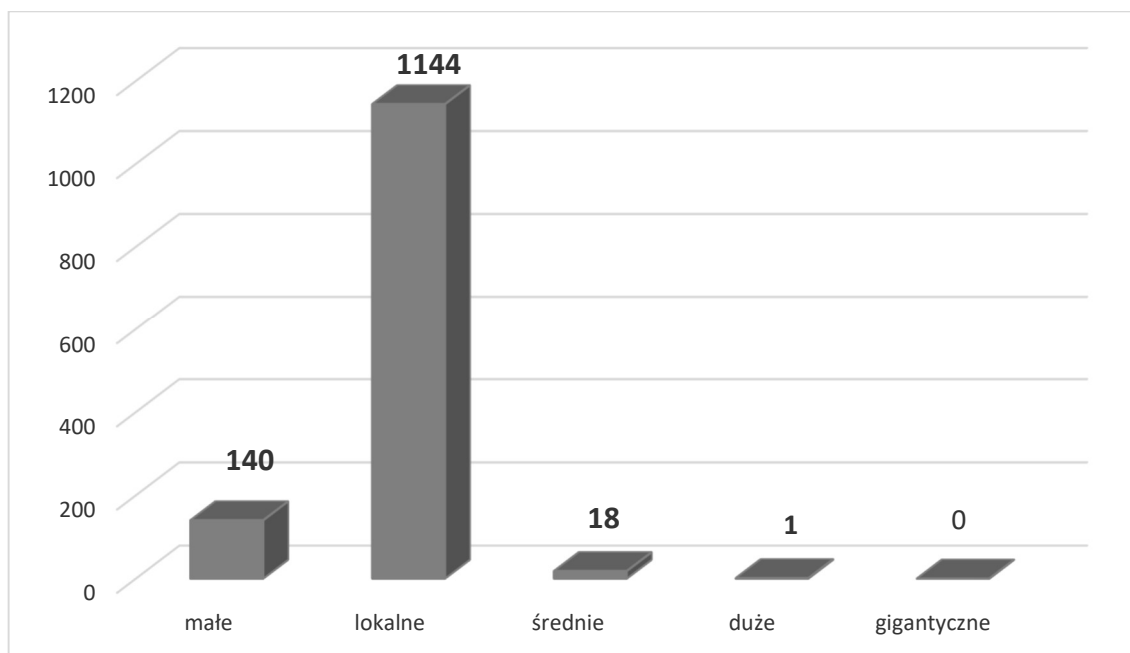
Pożary powstałe w 2025 roku zakwalifikowane do grup wielkości



Wykres 4 - Pożary według grupy wielkości w 2025 r.

1.2 Miejscowe zagrożenia

Miejscowe zagrożenia powstałe w 2025 roku zakwalifikowane do grup wielkości.

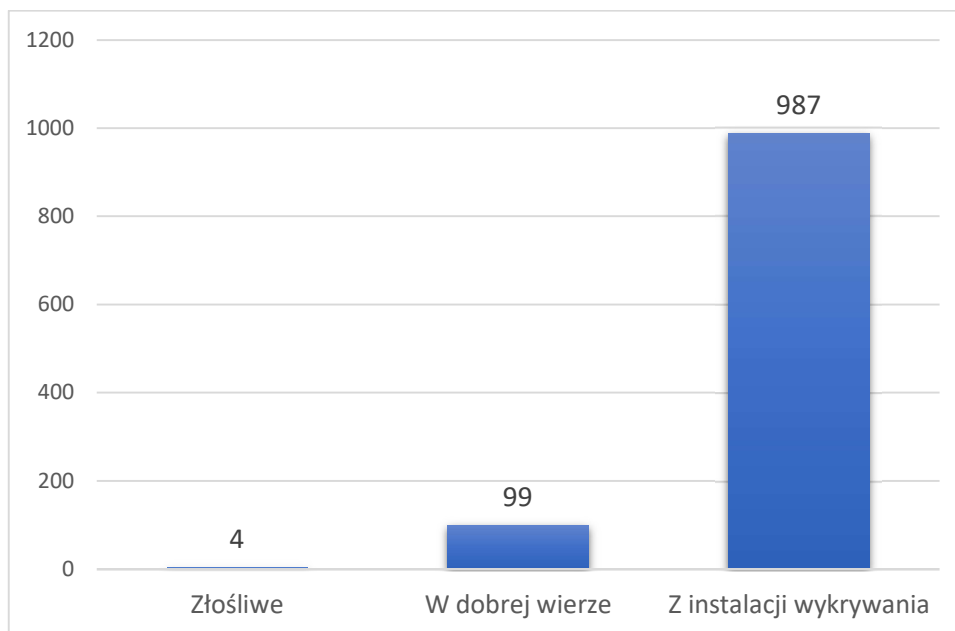


Wykres 5 - Miejscowe zagrożenia według rodzaju wielkości w 2025 r.

KOMENDA POWIATOWA PAŃSTWOWEJ STRAŻY POŻARNEJ w TARNOWSKICH GÓRACH

1.3 Alarmy fałszywe

Na wykresie 8 przedstawiono ilość zgłoszonych alarmów fałszywych według ich kategoryzacji.



Wykres 6 - Alarmy fałszywe według kategoryzacji w 2025 r.

KOMENDA POWIATOWA PAŃSTWOWEJ STRAŻY POŻARNEJ w TARNOWSKICH GÓRACH

1.4 Statystyka wyjazdów OSP

W prowadzonych działaniach ratowniczo-gaśniczych oprócz jednostek Państwowej Straży Pożarnej, czynnie uczestniczyły również jednostki Ochotniczych Straży Pożarnych powiatu. Poniżej zestawienie wszystkich wyjazdów jednostek OSP z powiatu tarnogórskiego.

Lp.	Jednostka	KSRG	Ogółem				Razem
			P	MZ	AF	PZR	
1	1229208 OSP ŻYGLINEK	TAK	22	75	16	2	115
2	1229206 OSP FLORIAN W STRZYBNICY	TAK	27	71	11	4	113
3	1229204 OSP ZBROSŁAWICE	TAK	19	68	7	3	97
4	1229061 OSP NAKŁO ŚLĄSKIE	TAK	27	56	6	3	92
5	1229216 OSP KALETY	TAK	21	66	5	0	92
6	1229201 OSP TWORÓG	TAK	31	55	2	2	90
7	1229215 OSP OŻAROWICE	TAK	15	57	6	1	79
8	1229062 OSP ŚWIERKLANIEC	TAK	12	50	7	1	70
9	1229205 OSP WIESZOWA	TAK	16	48	3	0	67
10	1229227 OSP PYRZOWICE	TAK	11	39	15	2	67
11	1229212 OSP ŚWIĘTOSZOWICE	TAK	21	31	2	0	54
12	1229203 OSP TĄPKOWICE	TAK	19	24	3	4	50
13	1229207 OSP REPTY ŚLĄSKIE	TAK	15	28	4	2	49
14	1229209 OSP KOTY	TAK	13	25	1	3	42
15	1229218 OSP BORUSZOWICE-HANUSEK	TAK	6	31	1	1	39
16	1229202 OSP POTEPA	TAK	8	26	3	1	38
17	1229210 OSP PNIOWIEC	TAK	11	23	1	3	38
18	1229211 OSP ŁUBIE	TAK	10	24	1	0	35
19	1229232 OSP KRUPSKI MŁYN	NIE	5	27	3	0	35
20	1229228 OSP SZAŁSZA	NIE	6	27	1	0	34
21	1229221 OSP CZEKANÓW	TAK	14	15	4	0	33
22	1229225 OSP ORZECH	TAK	11	18	1	0	30
23	1229222 OSP NIEZDARA	TAK	9	10	2	3	24
24	1229235 OSP NOWE CHECHŁO	NIE	6	13	2	0	21
25	1229217 OSP WOJSKA	TAK	9	10	1	0	20
26	1229231 OSP ZENDEK	TAK	6	10	3	0	19
27	1229234 OSP POŁOMIA	NIE	2	15	0	0	17
28	1229219 OSP BRYNICA	TAK	8	5	1	0	14
29	1229224 OSP KSIĘŻY LAS	NIE	2	8	0	0	10
30	1229226 OSP OSSY	NIE	2	5	2	0	9
31	1229213 OSP ŚWINIOWICE	TAK	6	2	0	0	8
32	1229229 OSP WILKOWICE	NIE	4	4	0	0	8
33	1229220 OSP CELINY	NIE	0	6	0	0	6
34	1229233 OSP TARNOWSKIE GÓRY	NIE	0	1	0	0	1

Tabela 1 - Ilość interwencji jednostek OSP w 2025 r.

KOMENDA POWIATOWA PAŃSTWOWEJ STRAŻY POŻARNEJ w TARNOWSKICH GÓRACH

1.5 Ofiary i ranni

Zdarzenie	Ofiary śmiertelne			Ranni		
	Ratownicy	Inne osoby	w tym dzieci	Ratownicy	Inne osoby	w tym dzieci
Pożary	0	1	0	1	9	0
Miejscowe zagrożenia	0	44	0	0	196	16
Razem	0	45	0	1	205	16

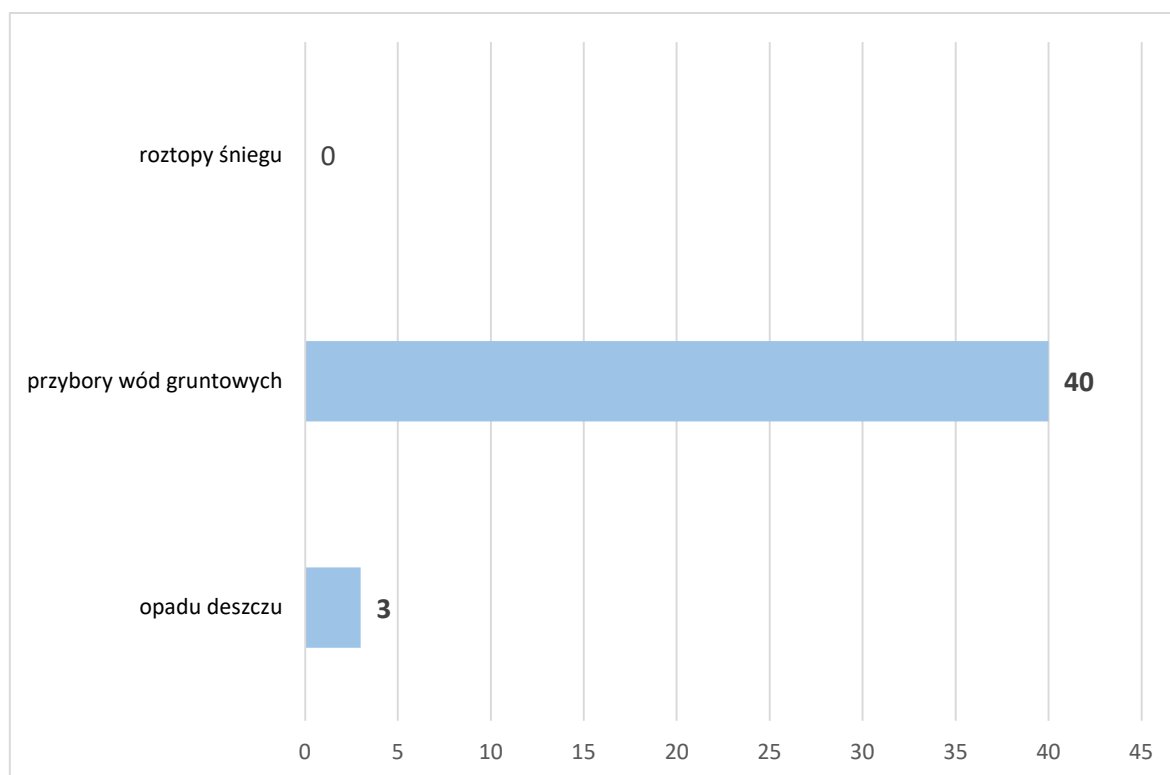
Uwaga:

Nie dotyczy ofiar śmiertelnych i rannych, które zostały zabrane przez pogotowie przed przybyciem na miejsce zdarzenia jednostki PSP lub które zmarły w drodze do szpitala natomiast zawiera ofiary śmiertelne odnalezione po otwarciu mieszkania na prośbę Policji.

1.6 Ocena zdarzeń powodziowych

Teren powiatu nie należy do terenów szczególnie zagrożonych powodzią na dużą skalę.

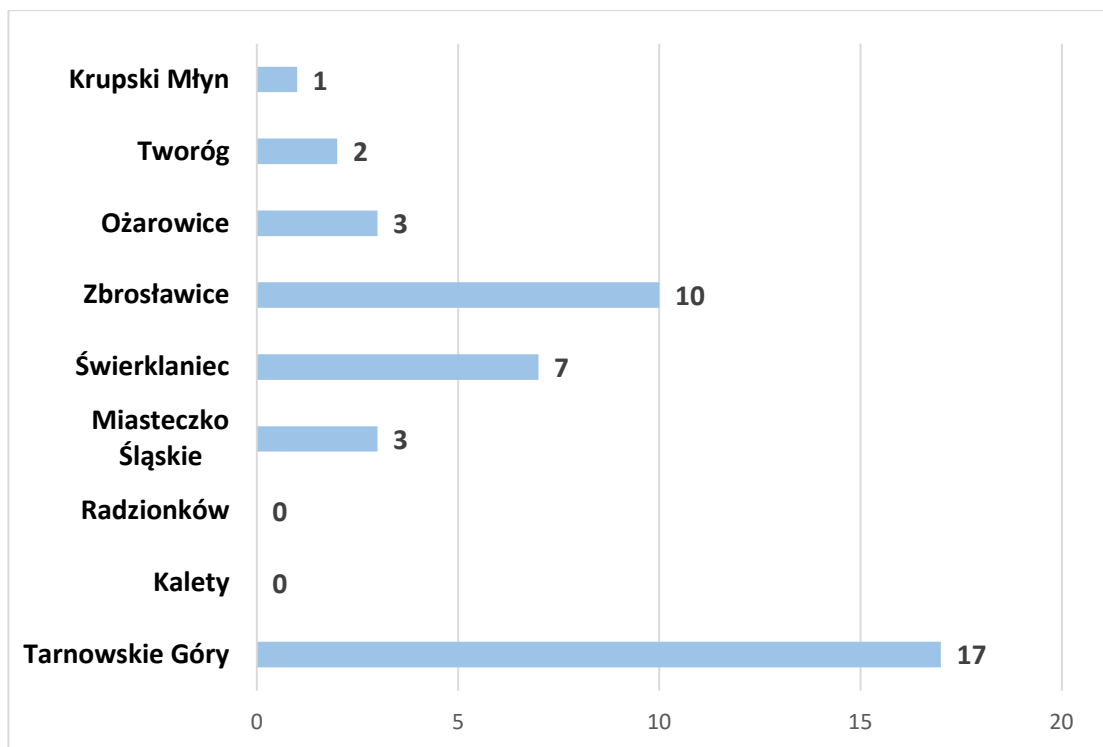
W 2025 roku straż pożarna na terenie powiatu tarnogórskiego odnotowała 43 zdarzenia związane z lokalnymi podtopieniami. Główną przyczynę tych zdarzeń przedstawiono na wykresie nr 7.



Wykres 7 - Przyczyny podtopień

KOMENDA POWIATOWA PAŃSTWOWEJ STRAŻY POŻARNEJ w TARNOWSKICH GÓRACH

1.7 Zdarzenia związane z podtopieniami obiektów, terenów w rozbiu na jednostki podziału administracyjnego.



Wykres 8 - Ilość zdarzeń związanych z podtopieniami w rozbiu na jednostki podziału administracyjnego

Z analizy miejsc występowania podtopień na terenie Powiatu Tarnogórskiego przyjąć należy, że najczęściej są to obiekty budowlane położone w najbliższym sąsiedztwie lokalnych rzek oraz związane z niewydolnością kanalizacji burzowej (centrum miasta Tarnowskie Góry oraz dzielnica Lasowice i Sowice) jak również zatorami występującymi na mostkach przejazdowych nad ciekami wodnymi oraz niedrożnością rowów melioracyjnych.

KOMENDA POWIATOWA PAŃSTWOWEJ STRAŻY POŻARNEJ w TARNOWSKICH GÓRACH

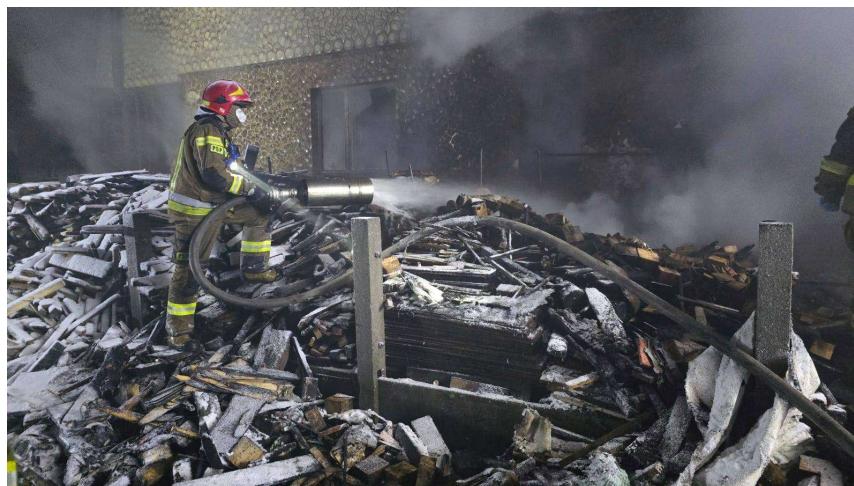
1.8 Informacje z wybranych działań sił i środków z terenu powiatu tarnogórskiego w 2025 r.

➤ Pożar budynku jednorodzinnego Tarnowskie Góry



- 1 styczeń 2025 r. godz. 0:18
- Adres: Tarnowskie Góry ul. Alojzego Niedbały
- Powierzchnia pożaru: 100 m²
- Siły i środki JOP:
- PSP – poj. 5 / os. 18,
- OSP – poj. 4 / os. 12.
- Szacunkowe straty: 500 000 zł

➤ Pożar budynku jednorodzinnego Zbrostawice



- 11 styczeń 2025 r. godz. 14:42
- Adres: Zbrostawice ul. Krasickiego
- Powierzchnia pożaru: 200 m²
- Siły i środki JOP:
- PSP – poj. 7 / os. 23,
- OSP – poj. 25 / os. 126.
- Szacunkowe straty: 500 000 zł

KOMENDA POWIATOWA PAŃSTWOWEJ STRAŻY POŻARNEJ w TARNOWSKICH GÓRACH

- **Seria pożarów lasu w nadleśnictwie Brynek**



- w okresie od kwietnia do lipca
- Adres: Nadleśnictwo Brynek ok. Tworoga
- Powierzchnia pożaru: 100 m²
- Siły i środki JOP: z terenu Powiatu tarnogórskiego
- Szacunkowe straty: 860 000 zł

- **Pożar hali produkcyjno-magazynowej**



- 6 wrzesień 2025 r. godz. 3:09
- Adres: Radzionków ul. Sadowa
- Powierzchnia pożaru: 100 m²
- Siły i środki JOP
- PSP – poj. 7 / os. 24,
- OSP – poj. 5 / os. 21.
- Szacunkowe straty: 505 000 zł
- W wyniku pożaru uszkodzony został strażak.

KOMENDA POWIATOWA PAŃSTWOWEJ STRAŻY POŻARNEJ w TARNOWSKICH GÓRACH

➤ Pożar mieszkania w budynku jednorodzinnym



- 22 grudzień 2025 r. godz. 9:54
- Adres: Radzionków ul. Józefa Knosały
- Powierzchnia pożaru: 60 m²
- Siły i środki JOP:
- PSP – poj. 5 / os. 15,
- OSP – poj. 2 / os. 9.
- Szacunkowe straty: 120 000 zł.

KOMENDA POWIATOWA PAŃSTWOWEJ STRAŻY POŻARNEJ w TARNOWSKICH GÓRACH

1.9 Charakterystyka sił i środków będących w dyspozycji KP PSP Tarnowskie Góry

Na wyposażeniu Komendy Powiatowej Państwowej Straży Pożarnej w Tarnowskich Górach znajduje się 35 pojazdów, w tym 7 samochodów bojowych przeznaczonych do prowadzenia działań ratowniczo-gaśniczych, 14 pojazdów specjalnych wykorzystywanych do różnorodnych działań technicznych i ratowniczych, 3 pojazdy operacyjne oraz 9 przyczep do transportu specjalistycznego sprzętu. Dodatkowo w dyspozycji znajdują się 2 quady i 1 Pojazd UTV, które wykorzystywane są głównie do działań poszukiwawczo-ratowniczych, szczególnie na trudno dostępnych terenach. Taki zestaw sprzętu zapewnia skuteczną realizację zadań na terenie powiatu tarnogórskiego.

Przeznaczenie	Marka pojazdu	Rodzaj	Rok produkcji	Norma czasu eksploatacji w latach
Gaśnicze	Man	GCBA 5/42/500	2015	15
	Renault	GCBA 8/56/2,5	2007	15
	Mercedes	GBA 2,5/28/250	2018	15
	Scania	GCBA 5/40/500	2022	15
	Scania	GCBA 5/40/500	2025	15
	MAN	GBA 3/30/300	2023	12
	Renault	GBA 3/28	2025	12
	Specjalne	Scania	SCKw	2015
Ford		SLRWys	2015	12
IVECO		SLRt	2013	12
Renault		SRt	2008	15
Magirus		SD-31	2018	20
Magirus		SD-37	2000	20
Ford		SLKw	2020	12
Toyota		SLKw	2021	12
Toyota		SLRR	2022	12
Dacia		SLRR	2014	12
Ford		SLRR	2024	12
Scania		SRWys	2025	12
Toyota		SLKw	2025	15
MAN		SLBus	2025	15
Ford		SLOp-Ł	2015	10
Toyota		SLOp	2021	10
Toyota	SLOp	2023	10	
Pomocnicze	Wiola	Przyczepa	2003	-
	Wiola	Przyczepa	2017	-
	Wiola	Przyczepa	2017	-
	Cymerman	Przyczepa	2017	-
	Niewiadów	Przyczepa	1999	-
	Zamops	Przyczepa	2019	-
	Zamops	Przyczepa	2019	-
	Zamops	Przyczepa	2024	-
	Wiola	Przyczepa	2025	-

KOMENDA POWIATOWA PAŃSTWOWEJ STRAŻY POŻARNEJ w TARNOWSKICH GÓRACH

Polaris	Quad	2019	-
Polaris	Quad	2019	-

Tabela 2 - Środki będące w dyspozycji KP PSP Tarnowskie Góry

1.10 Grupy specjalistyczna SGRW

Na bazie JRG Radzionków funkcjonuje Grupa Ratownictwa Wysokościowego funkcjonująca od 1997 r.

Stan osobowy to 31 ratowników wysokościowych. Posiada gotowość bojową poziomu AB czyli codziennie na służbie jest 5 ratowników wysokościowych gotowych do niezwłocznego podjęcia działań ratowniczych. SGRW Radzionków w 2025 roku była 4 razy zadysponowana do działań na terenie województwa śląskiego.



1.11 Działalność operacyjna jednostek Ochotniczych Straży Pożarnych powiatu tarnogórskiego

Na terenie rejonu powiatu działają 34 jednostki terenowe OSP w tym 25 włączonych do Krajowego Systemu Ratowniczo Gaśniczego (KSRG), pozostałe 9 poza systemem KSRG posiadają następujące samochody bojowe:

KOMENDA POWIATOWA PAŃSTWOWEJ STRAŻY POŻARNEJ w TARNOWSKICH GÓRACH

Gmina Tarnowskie Góry		KSRG	Pojazdy	Klasyfikacja	Wiek
1.	OSP Florian w Strzybnicy	Tak	GBA-Rt 2,5/16 Man	Średni	2008
			GCBA 5/35/32 Man	Ciężki	2011
			SD 30 Man	Średni	1996
			SLKw Master	Lekki	2013
			SLRR Toyota Hilux	Lekki	2023
			Quad Polaris	Lekki	2024
2.	OSP Pniowiec	Tak	GBA-Rt 3,5/27 Man	Średni	2013
			GLBM 1/5/125 Iveco Daily	Lekki	2019
			SLRW+PGaz Ford Transit	Lekki	2005
			Quad Polaris	Lekki	2023
3.	OSP Repty Śląskie	Tak	GBA-Rt 4,7/46,5 Man	Ciężki	2015
			GLBM 0,2/8 Ford Transit	Lekki	2003
4.	OSP Tarnowskie Góry	Nie	SLRR Land Rover	Lekki	1994
			Quad Linhai	Lekki	2020
Gmina Tworóg		KSRG	Pojazdy	Klasyfikacja	Wiek
5.	OSP Boruszowice-Hanusek	Tak	GBA-Rt 2,5/30 Renault	Średni	2002
			SD 30 Jelcz	Ciężki	1979
			SLPGaz Opel	Lekki	2002
			SLOp Opel astra	Lekki	2002
6.	OSP Koty	Tak	GBARt 4,5/16 Mercedes Atego	Średni	2016
			SLRW Chem Ekol Ford	Lekki	2005
			Quad CF MOTO	Lekki	2023
7.	OSP Świniowice	Tak	GBA-Rt 3,5/29 Man	Średni	2020
			SLRt Ford	Lekki	2002
8.	OSP Tworóg	Tak	GBA -Rt 4/24 Man	Średni	2025
			GCBA - Rt 5/40 Man	Ciężki	2014
			SLRt Ford Transit	Lekki	2007
9.	OSP Wojska	Tak	GBA -Rt 4,5/35,5 Mercedes	Średni	2016
			SLBus Renault Master	Lekki	2025
			SLKw VW Transporter	Lekki	1993
10.	OSP Połomia	Nie	GBA-Rt 2,5/25 Renault	Średni	2011
Gmina Kalety		KSRG	Pojazdy	Klasyfikacja	Wiek
11.	OSP Kalety	Tak	GBA 2,5/16/16 Mercedes-Benz Atego	Średni	2014
			GCBA 5/32/32 Jelcz	Ciężki	1998
			SLRt Ford Transit	Lekki	2018
			SLRR Ford Ranger	Lekki	2023
Gmina Ożarowice		KSRG	Pojazdy	Klasyfikacja	Wiek
12.	OSP Celiny	Nie	GBA 2,5/20 Star	Średni	2004
			GLBM 0,2 Ford Transit	Lekki	2003
13.	OSP Niezdara	Tak	GCBA -Rt 5/32 Scania	Ciężki	2011
			SLRt Peugeot	Lekki	2018
14.	OSP Ossy	Nie	GBA 4,1/16/3 Volvo	Średni	2023
			GLM 8 Ford Transit	Lekki	2008
15.	OSP Ożarowice	Tak	GBA-Rt 3/24 Renault	Średni	2018
			SLRR MAN TGM	Lekki	2023
			SLRR Renault Master	Lekki	2011
			Quda CF Moto	Lekki	2021
16.	OSP Pyrzowice	Tak	GBA-Rt 3/28/250	Średni	2022

KOMENDA POWIATOWA PAŃSTWOWEJ STRAŻY POŻARNEJ w TARNOWSKICH GÓRACH

			SLRt Ford Transit	Lekki	2004
17.	OSP Tąpkowice	Tak	GCBA-Rt 5/32/32 Scania	Ciężki	2010
			SLPgas Opel	Lekki	2015
18.	OSP Zendek	Tak	GCBA 5/24/16 Mercedes	Ciężki	2008
			GLBA Iveco Daily	Lekki	2021
			SLRR Ford Transit	Lekki	2003
Gmina Krupski Młyn		KSRG	Pojazdy	Klasyfikacja	Wiek
19.	OSP Krupski Młyn	Nie	GBA 2,5/16 Star	Średni	1991
			SLKw Volkswagen	Lekki	2001
20.	OSP Potępa	Tak	GBA -Rt 3/36/320 Scania	Średni	2016
			GCBA 5/32 Jelcz	Ciężki	1977
			Mikrobus SLBus – VW	Lekki	1999
			GLBM-Ekol 0,2/0.7	Lekki	2021
Gmina Miasteczko Śląskie		KSRG	Pojazdy	Klasyfikacja	Wiek
21.	OSP Brynica	Tak	GCBA 5/24 Jelcz	Ciężki	1995
			GLBM	Lekki	2023
22.	OSP Żyglinek	Tak	GBA -Rt 3,5/25 Man	Średni	2016
			GCBA 4,5/32/32 Jelcz	Ciężki	1987
			SD 31 MAN	Średni	2002
			Mikrobus Ford Transit	Lekki	2022
Gmina Świerklaniec		KSRG	Pojazdy	Klasyfikacja	Wiek
23.	OSP Nakło Śląskie	Tak	GBA 2/25Pr 750 Renault	Średni	2003
			GCBA-Rt 5/35 Man	Ciężki	2012
			SLBus Opel	Lekki	2015
24.	OSP Nowe Chechło	Nie	GLM 8 Lublin	Lekki	1999
25.	OSP Orzech	Tak	GCBA-Rt 5/32 Mercedes	Ciężki	2013
			GLBM 0,2 Peugeot	Lekki	2022
			SLOp Opel	Lekki	2000
26.	OSP Świerklaniec	Tak	GCBA-Rt 4/32 Mercedes	Ciężki	2010
			GLM Lublin	Lekki	2000
			SLOp Polonez	Lekki	1998
			Quad CF Moto	Lekki	2022
Gmina Zbrosławice		KSRG	Pojazdy	Klasyfikacja	Wiek
27.	OSP Czekanów	Tak	GBA-Rt 2,5/24/2,5 Volvo	Średni	2009
			GLBM Lublin	Lekki	2001
28.	OSP Księży Las	Nie	GLBAM 0,1/1/1 Ford Transit	Lekki	2004
29.	OSP Łubie	Tak	GBA -Rt 2,5/24 Renault Midlum	Średni	2014
			GCBA 5/24/2,5 Volvo	Ciężki	2001
30.	OSP Szałsza	Nie	GLBM-Rt 0,3/0,5 Volkswagen	Lekki	2024
31.	OSP Świętoszowice	Tak	GCBA -Rt 4,7/37 Man	Ciężki	2015
			GLBM – Rt 0,3/0,5 VW Crafter	Lekki	2025
			SHD 25 Man	Średni	2006
32.	OSP Wieszowa	Tak	GCBA 5/38/4,6 Scania	Ciężki	2018
			SD 37 Iveco Magirus	Średni	2006
			SLRR Toyota	Lekki	2013
			SLRR Fiat	Lekki	2008
33.	OSP Wilkowice	Nie	GBA 1,6/16 Magirus	Średni	1981
			GLM 8 Ford Transit	Lekki	1997
34.	OSP Zbrosławice	Tak	GBA -Rt 4,5/29/450 Man	Średni	2015

KOMENDA POWIATOWA PAŃSTWOWEJ STRAŻY POŻARNEJ w TARNOWSKICH GÓRACH

			SCD 30 Iveco Magirus	Ciężki	2001
--	--	--	----------------------	--------	------

Tabela 3 – Sprzęt będący w dyspozycji jednostek OSP

W ramach nadzoru nad działalnością operacyjną jednostek Ochotniczych Straży Pożarnych Komenda Powiatowa Państwowej Straży Pożarnej w Tarnowskich Górach prowadzi inspekcje gotowości operacyjnej wszystkich jednostek ochrony przeciwpożarowej powiatu tarnogórskiego.

Łączna liczba członków czynnych w OSP (34 jednostki) w przedziale wiekowym 18-65 lat mogących brać udział w działaniach ratowniczo – gaśniczych wynosi 992 osoby.

Jednostka OSP w roku 2025 otrzymały dotacje celowe z budżetu państwa na zakup samochodów pożarniczych i sprzętu ratowniczego w kwocie 374 100,00 zł . Poniższa tabela przedstawia przyznane środki finansowe w poszczególnych grupach.

Cel dotacji	Kwota
Dotacja KSRG na wydatki inwestycyjne.	560 000,00 zł
Dotacja KSRG na wydatki bieżące.	271 000,00 zł
Dotacja MSWiA na wydatki bieżące.	27 000,00 zł
Obóz Młodzieżowych Drużyn Pożarniczych.	77 740,00 zł

Tabela 4 - Dotacja celowa z budżetu państwa

KOMENDA POWIATOWA PAŃSTWOWEJ STRAŻY POŻARNEJ w TARNOWSKICH GÓRACH

2 Powiatowe Centrum Zarządzania Kryzysowego

Zasady funkcjonowania Powiatowego Centrum Zarządzania Kryzysowego reguluje Porozumienie BPZ 17/2023 z dnia 30.05.2023 r. z Aneksem nr 1 z dnia 05.06.2023 r.

Zadania realizowane przez Stanowisko Kierowania Komendanta Powiatowego na rzecz PCZK:

- 1/ Całodobowy przepływ informacji o sytuacjach kryzysowych.
- 2/ Opracowywanie i przesyłanie zbiorczych informacji o zdarzeniach z minionej doby.
- 3/ Przejmowanie zgłoszeń przez dyspozytorów SK KP dotyczących zdarzeń takich, jak:
 - a/ usuwanie z dróg martwych bądź rannych zwierząt
 - b/ awarii instalacji elektrycznych, wodociągowych, kanalizacyjnych, itp.
 - c/ uszkodzeń jezdni, chodników, znaków drogowych, sygnalizacji świetlnej itp.
 - d/ dysponowanie firm do odholowywania pojazdów
 - e/ kradzieży krutek ściekowych i studzienek,
 - f/ informowanie osób (koordynatorów-pełnomocników) o powstałych utrudnieniach w ruchu na ciągach komunikacyjnych w wyniku opadów śniegu lub błota pośniegowego.

W 2025 roku PCZK odnotowało 863 interwencje z czego Stanowisko Kierowanie Komendanta Powiatowego obsłużyło 684 które zostały przedstawione w poniższej tabeli.

Lp.	Kategoria	Podmiot/miejsce zdarzenia	Za rok (w poszczególnych zdarzeniach)	Za rok (dla poszczególnych kategorii)	Suma wszystkich interwencji (za rok kalendarzowy we wszystkich kategoriach)
1.	Zwierzęta domowe	(pies, kot, koń, inne domowe)	198	691	907
2.	Zwierzęta dzikie	(sarna, dzik, lis, jeleń, ptactwo, inne dzikie)	493		
3.	DROGOWE	Miejskie i gminne	23	98	
		Powiatowe	26		
		Wojewódzkie	7		
		Krajowe	42		
		Inne, niesklasyfikowane	0		
4.	AKCJA "ZIMA"	Miejskie i gminne	12	67	
		Powiatowe	16		

**KOMENDA POWIATOWA PAŃSTWOWEJ STRAŻY POŻARNEJ
w TARNOWSKICH GÓRACH**

		Wojewódzkie	28		
		Krajowe	11		
		Inne, niesklasyfikowane	0		
5.	MEDIA	Energetyczne	3	25	
		Wodno-kanalizacyjne	15		
		Gazowe	0		
		Telekomunikacyjne	7		
		Inne, niesklasyfikowane	0		
6	POZOSTAŁE	Zagrożenia zdrowia lub życia: - Niewypały, niewybuchy, - Działania po podłożeniu ładunku, - Pomoc poszkodowanym z PCZK	2	26	
		Opieka społeczna: - MOPS, - schroniska dla bezdomnych, - młodociani uciekinierzy,	0		
		Inne interwencje: - porządkowe (śmieci, konary drzew), - współpraca między powiatami, -sprawy obywatelskie.	24		

Tabela 5 - Zdarzenia zgłoszone do PCZK

KOMENDA POWIATOWA PAŃSTWOWEJ STRAŻY POŻARNEJ w TARNOWSKICH GÓRACH

3 Działalność szkoleniowa i doskonalenie zawodowe strażaków

W roku 2025 doskonalenie zawodowe w Jednostkach Ratowniczo-Gaśniczych realizowane było zgodnie z „Zasadami organizacji doskonalenia zawodowego w Państwowej Straży Pożarnej” Komendanta Głównego PSP 2024 r. Na podstawie powyższych wytycznych opracowany został „Roczny ramowy plan doskonalenia zawodowego na rok 2025 dla poszczególnych Jednostek Ratowniczo-Gaśniczych zawierający wykaz przedmiotów, wykaz tematów przewidzianych do realizacji, plan jazd doskonalących oraz ćwiczeń obiektowych.

W trakcie szkolenia zostały przeprowadzone w miesiącach kwietniu oraz listopadzie na poszczególnych zmianach służbowych testy sprawności fizycznej.

Ćwiczenia doskonalące oraz ćwiczenia obiektowe zostały przeprowadzone na obiektach:

1. Zalew Nakło-Chechło – ćwiczenia lodowe.
2. Nadleśnictwo Brynek – ćwiczenia kompanii gaśniczej nr 12 „Tarnowskie Góry”, wchodzącej w skład Wojewódzkiego Odvodu Operacyjnego.
3. Brenna – ćwiczenia wysokościowe SGRW z zakresu ewakuacji z kolei linowych.
4. Tworóg – ćwiczenia Centralnego Odvodu Operacyjnego, organizowane przez KW PSP w Katowicach.
5. Wielowieś – ćwiczenia wysokościowe SGRW na turbinach wiatrowych.
6. Ćwiczenia z zakresu podawania wody na duże odległości w przypadku pożarów wielkopowierzchniowych.
7. Świerklaniec – ćwiczenia powiatowe na terenie Przedsiębiorstwa Komunikacji Metropolitalnej, dotyczące pożaru autobusów elektrycznych.
8. Tarnowskie Góry – ćwiczenia w Areszcie Śledczym z zakresu pożarów wewnętrznych w obiektach o charakterze zamkniętym.
9. Liczne ćwiczenia obejmujące zapoznanie się z obiektami w ramach doskonalenia zawodowego.

KOMENDA POWIATOWA PAŃSTWOWEJ STRAŻY POŻARNEJ w TARNOWSKICH GÓRACH

4 Działalność kontrolno-rozpoznawcza

4.1 Zagadnienia prewencyjne

Działalność kontrolno-rozpoznawcza jest prowadzona w oparciu o roczny plan kontroli opracowywany na podstawie: wyników kontroli z lat poprzednich, wniosków z analizy zagrożeń, zaleceń określonych przez Komendę Wojewódzką i Komendę Główną, kierunków i celów działania Państwowej Straży Pożarnej.

Niezależnie od planu kontroli czynności kontrolne są prowadzone na skutek zgłoszenia nowobudowanych obiektów do użytkowania lub skarg napływających do Komendy, a także pod wpływem zdarzeń mających miejsce w Polsce i na świecie. Kontrole prowadziło dwóch funkcjonariuszy.

Działalność kontrolno-rozpoznawcza skoncentrowana jest przede wszystkim w następujących grupach obiektów:

- duże obiekty handlowe – w szczególności w okresie przedświątecznym w zakresie: drożności dróg, ewakuacyjnych, oznakowania dróg ewakuacyjnych, oznakowania i zapewnienia dostępu do sprzętu, gaśniczego, urządzeń przeciwpożarowych i elementów sterujących nimi,
- stacje paliw i autogazu,
- wytypowane obiekty, które zgłosiły zakończenie inwestycji i zamiar przystąpienia do użytkowania,
- obiekty monitorowane przez PSP w systemie monitoringu pożarowego,
- kontrole obszarów leśnych,
- coroczne kontrole zakładów dużego ryzyka,
- wytypowane lokale gastronomiczne i rozrywkowe – szczególnie przeznaczone dla ponad 50 osób,
- obiekty/tereny zajmujące się składowaniem, wytwarzaniem, przetwarzaniem odpadów.

W roku 2025 roku przeprowadzono następującą liczbę kontroli:

Ogółem przeprowadzonych zostało 115 kontroli, w trakcie których skontrolowano 120 obiektów, w tym:

- użyteczności publicznej – 42,
- leśnictw (oraz pozostałych obiektów na terenach leśnych) – 30,
- obiektów przemysłowych, produkcyjnych magazynowych itp. – 40,
- zamieszkania zbiorowego – 3,
- mieszkalnych wielorodzinnych – 4.

KOMENDA POWIATOWA PAŃSTWOWEJ STRAŻY POŻARNEJ w TARNOWSKICH GÓRACH

W trakcie kontroli stwierdzono 57 nieprawidłowości (w stosunku do liczby obiektów skontrolowanych), ogółem wydano 5 decyzji administracyjnych nakazujących usunięcie nieprawidłowości, 23 razy zajęto stanowisko w zakresie zamiaru przystąpienia do użytkowania obiektu;

Do Komendy Powiatowej PSP w Tarnowskich Górach w roku 2025 wypłynęło 534 zawiadomień o zamiarze przystąpienia do użytkowania instalacji fotowoltaicznych powyżej 6,5 kWh.

KOMENDA POWIATOWA PAŃSTWOWEJ STRAŻY POŻARNEJ w TARNOWSKICH GÓRACH

5 Gospodarka finansowa

Dotacja celowa otrzymana z budżetu państwa na zadania bieżące dla Komendy Powiatowa Państwowej Straży Pożarnej w Tarnowskich Górach przedstawia się następująco:

- 1/ W rozdziale 75411 – Bezpieczeństwo publiczne i ochrona przeciwpożarowa plan wydatków wynosił 36 595 214,00 zł.

Wykonanie planu ukształtowało się na poziomie	36 459 641,00 zł
w tym:	
wydatki inwestycyjne dotyczące zadania pn. "Budowa strażnicy Komendy Powiatowej PSP w Tarnowskich Górach"	
w tym wydatki inwestycyjne:	
– ze środków budżetu państwa	14 679 000,00
– ze środków Funduszu Wsparcia PSP	800 000,00 zł
– ze środków Starostwa Powiatowego	660 000,00 zł
wydatki rzeczowe	1 681 081,29 zł

- 2/ W rozdziale 75421 – Zarządzanie kryzysowe plan wydatków wynosił 105 000,00 zł.

Wykonanie planu ukształtowało się na poziomie	105 000,00 zł
w tym:	
Inne należności funkcjonariuszy zaliczane do wynagrodzeń	90 000,00 zł
Zakupy materiałów i wyposażenia	15 000,00 zł

- 3/ W rozdziale 75295 – Pozostała działalność – Program Ochrony Ludności i Obrony Cywilnej plan wydatków wynosił 8 320 554,00 zł.

Wykonanie planu ukształtowało się na poziomie	8 298 770,32 zł
w tym:	
Wykonanie na wydatki rzeczowe	1 163 933,32 zł
Wykonanie na zakupy inwestycyjne	7 134 837,00 zł
w tym:	
– mikrobus typu MAN TGE 4x4	400 000,00 zł
– średni samochód ratownictwa wysokościowego wraz z wyposażeniem	2 299 977,00 zł
– zbiornik na olej napędowy	15 000,00 zł
– nosze ratownicze specjalistyczne	12 000,00 zł
– elektryczny wózek widłowy	76 875,00 zł
– średni samochód ratowniczo-gaśniczy z funkcją dostarczania wody do celów bytowych	1 499 985,00 zł

**KOMENDA POWIATOWA PAŃSTWOWEJ STRAŻY POŻARNEJ
w TARNOWSKICH GÓRACH**

– ciężki samochód ratowniczo-gaśniczy z funkcją dostarczania wody do celów bytowych	2 000 000,00 zł
– pojazd UTV z przyczepą	198 000,00 zł
– samochód kwatermistrzowski lekki	150 000,00 zł
– ratowniczy zestaw hydrauliczny o napędzie elektrycznym	150 000,00 zł
– robot gaśniczy z możliwością działania w strefie zagrożenia wybuchem	333 000,00 zł

Komenda Powiatowa PSP pozyskała w 2025 r. na fundusz wsparcia środki na wydatki inwestycyjne na kwotę 800 000,00 zł:

Podmiot przekazujący darowiznę	Wartość darowizny rzeczowej
Urząd Marszałkowski	400 000,00 zł
Gmina Miasteczko Śląskie	100 000,00 zł
Gmina Tworóg	100 000,00 zł
Gmina Kalety	100 000,00 zł
Gmina Zbrostawice	100 000,00 zł

KOMENDA POWIATOWA PAŃSTWOWEJ STRAŻY POŻARNEJ w TARNOWSKICH GÓRACH

6 Zagadnienia kwatermistrzowskie

Służba kwatermistrzowska realizuje zagadnienia zabezpieczenia logistycznego Jednostek Ratowniczo – Gaśniczych oraz Komendy Powiatowej PSP. Wykonuje zadania związane z zapewnieniem właściwego funkcjonowania urządzeń, instalacji, dostawą mediów, paliw oraz ich wykorzystaniem, a także zabezpieczeniem potrzeb socjalno-bytowych w miejscu pełnienia służby. Prowadzi bieżące uzupełnianie środków gaśniczych, sprzętu pożarniczego, środków ochrony indywidualnej (ubrania specjalne, buty strażackie, hełmy itp.), ekwipunek osobisty (pasy strażackie, toporek), środków czystości. Prowadzi gospodarkę materiałową oraz ewidencyjną mienia komendy.

6.1 Ważniejsze inwestycje remontowo-budowlane wykonane w 2025 roku

W ramach Rządowego Programu Ochrony Ludności i Obrony Cywilnej na lata 2025 – 2026 tutejsza Komenda uzyskała środki finansowe które umożliwiły wykonanie następujących prac remontowo-budowlanych. Prace te wynikały ze znacznego zużycia eksploatacyjnego obiektów, instalacji, urządzeń oraz potrzeby modernizacji dostosowania do przepisów obowiązujących w tym zakresie:

- wyremontowano częściowo nawierzchnię placu manewrowego w JRG Radzionków,
- wykonano remont dachu wraz z termomodernizacją w JRG Radzionków,
- wykonano Modernizację systemu łączności i alarmowania wraz z remontem głównym masztu antenowego w JRG Radzionków.

Na bieżąco, we własnym zakresie, strażacy prowadzą doraźne prace konserwacyjne i naprawcze.

W ramach realizacji projektu POLiOC Komenda Państwowej Straży Pożarnej w Tarnowskich Górach otrzymała wsparcie finansowe w wysokości **8 300 000,00 zł**. Przyznane środki stanowią istotne wsparcie dla rozwoju potencjału operacyjnego jednostki oraz przyczynią się do zwiększenia poziomu bezpieczeństwa na terenie chronionym.

KOMENDA POWIATOWA PAŃSTWOWEJ STRAŻY POŻARNEJ w TARNOWSKICH GÓRACH

W 2025 r. Komenda Powiatowa PSP Tarnowskie Góry w ramach Rządowego Programu Ochrony Ludności i Obrony Cywilnej na lata 2025 – 2026 wzbogaciła się o następujący sprzęt transportowy, ratowniczy i silnikowy:

- nowy pojazd ratownictwa wysokościowego ze sprzętem ratowniczym SRWys SCANIA P 370 rocznik 2025 o wartości 2 299 977,00 zł,



- nowy samochód mikrobus do przewozu osób z możliwością wykorzystania podczas procesu ewakuacji ze stref zagrożenia i wykorzystania w sytuacjach różnego rodzaju kryzysów MAN TGE rocznik 2025 o wartości 400 000,00 zł.



KOMENDA POWIATOWA PAŃSTWOWEJ STRAŻY POŻARNEJ w TARNOWSKICH GÓRACH

- nowy średni samochód ratowniczo-gaśniczy z funkcją dostarczania wody do celów bytowych RENAULT MDB3 o wartości 1 499 985,00 zł



- nowy ciężki samochód ratowniczo-gaśniczy z funkcją dostarczania wody do celów bytowych SCANIA P 370 o wartości 2 000 000,00 zł



KOMENDA POWIATOWA PAŃSTWOWEJ STRAŻY POŻARNEJ w TARNOWSKICH GÓRACH

- nowy samochód kwatermistrzowski lekki TOYOTA PROACE o wartości 150 000,00 zł



- nowy pojazd UTV z przyczepą i akcesoriami o wartości 198 000,00 zł



KOMENDA POWIATOWA PAŃSTWOWEJ STRAŻY POŻARNEJ w TARNOWSKICH GÓRACH

- nowy robot gaśniczy z możliwością działania w strefie zagrożonej wybuchem o wartości 333 000,00 zł



- elektryczny wózek widłowy



KOMENDA POWIATOWA PAŃSTWOWEJ STRAŻY POŻARNEJ w TARNOWSKICH GÓRACH

Jednocześnie pragniemy poinformować, iż w ramach Rządowego Programu Ochrony Ludności i Obrony Cywilnej na lata 2025 – 2026 tutejsza Komenda uzyskała środki finansowe które umożliwiły zakup następującego wyposażenia i ŚOI:

- umundurowanie specjalne i wyposażenie osobiste,
- aparat do ochrony dróg oddechowych,
- specjalistyczny sprzęt SGRW,
- regały magazynowe.

6.2 Gospodarka transportowa - technika

W użytkowaniu KP PSP w Tarnowskich Górach znajduje się 27 pojazdów samochodowych. Samochody pożarnicze przejechały w roku 2025 łącznie 112 000 km. Zużycie paliwa w 2025 r. wyniosło:

- Oleju napędowego – 25 810 litrów,
- Etyliny – 3580 litrów.

KOMENDA POWIATOWA PAŃSTWOWEJ STRAŻY POŻARNEJ w TARNOWSKICH GÓRACH

7 Zagadnienia organizacyjno – kadrowe

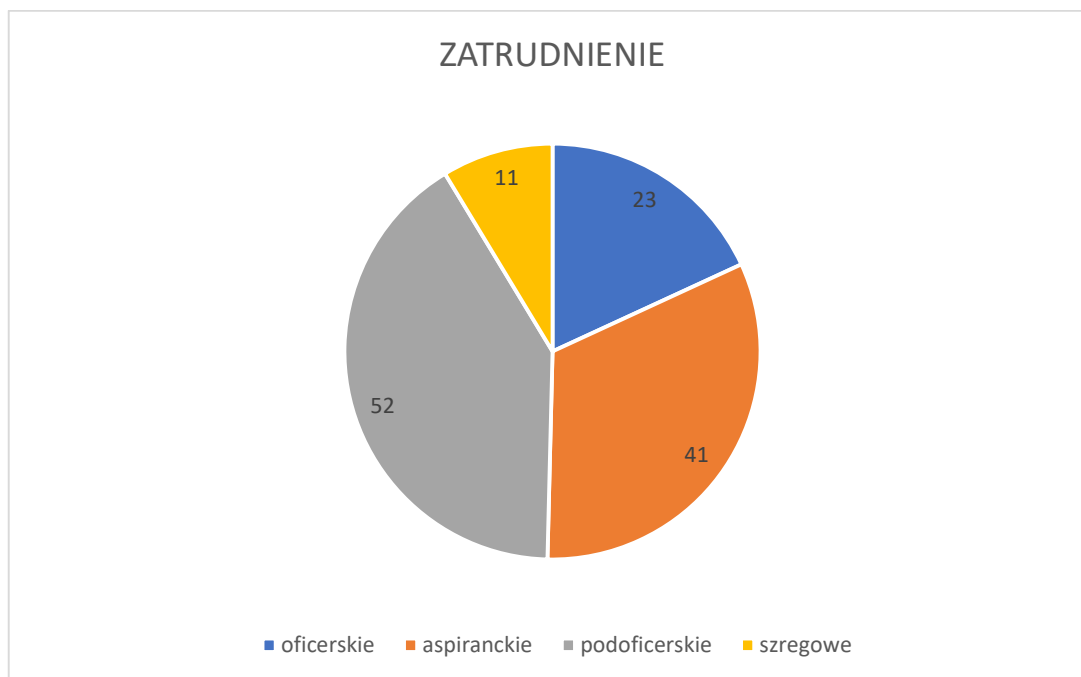
Zatrudnienie – dane ogólne

Stan zatrudnienia na dzień 31.12.2025 r. w KP PSP w Tarnowskich Górach wyniósł 130 osób, w tym 127 funkcjonariuszy oraz 3 pracowników w korpusie służby cywilnej. W systemie codziennym (8-godzinnym) na dzień 31.12.2025 r. zatrudnionych było 18 osób, natomiast w systemie zmianowym (24-godzinnym) – 112 osób.

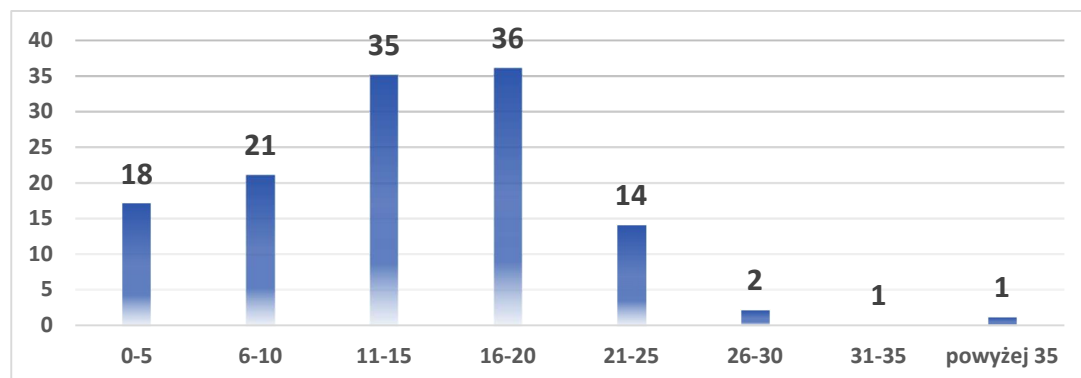
Przyjęto do służby w 2025 roku: 7 osób, w tym 3 absolwentów szkół PSP. Odejścia (zwolnienia) w 2025 roku: 6 osób.

W przeliczeniu na liczbę mieszkańców na terenie powiatu 1 strażak przypada na 1110 mieszkańców, co daje wskaźnik 0,9/1000. Standardy europejskie wskazują (dążą do) aby 1 strażak przypadał na 1000 mieszkańców.

W poszczególnych korpusach stan zatrudnienia przedstawia się następująco:



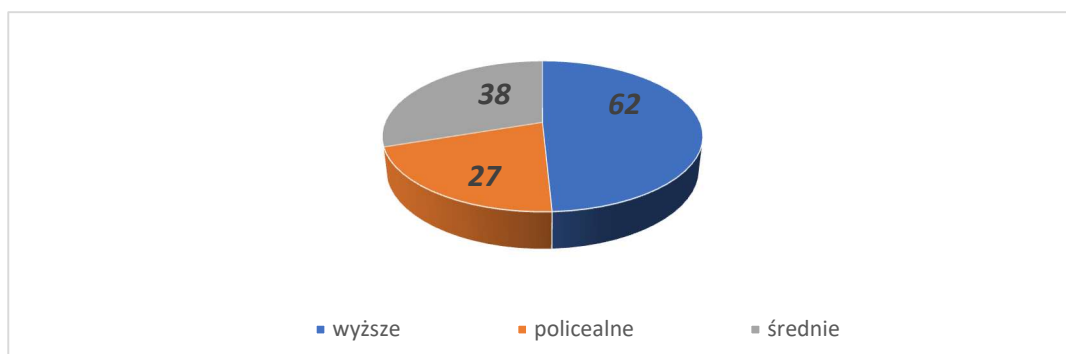
Struktura zatrudnienia w odniesieniu do lat służby przedstawia się następująco:



KOMENDA POWIATOWA PAŃSTWOWEJ STRAŻY POŻARNEJ w TARNOWSKICH GÓRACH

Jak można zauważyć po analizie stażu służby, załoga naszej jednostki to zarówno młodzi stażem strażacy, jak i grupa strażaków z dużym doświadczeniem w ochronie przeciwpożarowej.

Poziom wykształcenia załogi stale jest podnoszony, obecnie przedstawia się następująco:



Na bieżąco uzupełniane jest wykształcenie specjalistyczne strażaków poprzez udział w kursach zawodowych m.in.:

- obsługi sprzętu pożarniczego,
 - sprzętu ochrony dróg oddechowych,
 - w zakresie kierowania ruchem drogowym,
 - doskonalenia jazdy alarmowej,
 - w zakresie obsługi pilarek,
 - w zakresie transportu bliskiego,
 - ratownictwa medycznego,
 - ratownictwa wysokościowego i poszukiwawczo – ratowniczego,
 - ratownictwa wodnego i lodowego,
- 1 strażak kontynuuje studia w Akademii Pożarniczej.

KOMENDA POWIATOWA PAŃSTWOWEJ STRAŻY POŻARNEJ w TARNOWSKICH GÓRACH

8 Działalność w zakresie BHP

8.1 Wypadki w służbie i pracy oraz ich przyczyny

W KP PSP Tarnowskie Góry w 2025 roku nie odnotowano wypadków ciężkich i śmiertelnych.

W 2025 roku odnotowano 2 wypadki w służbie, odnotowane wypadki zostały zakwalifikowane do grupy wypadków lekkich, indywidualnych. Wypadki zaistniały podczas obowiązkowych zajęć sportowych – gra zespołowa w piłkę nożną i siatkówkę.

8.2 Wypadki w Ochotniczej Straży Pożarnej

W 2025 roku nie odnotowano wypadków ciężkich i śmiertelnych.

Odnnotowano 2 wypadki w służbie strażaków ratowników OSP powiatu tarnogórskiego, w tym:

- wypadek zaistniały podczas Powiatowych Zawodów Sportowo - Pożarniczych OSP,
- wypadek zaistniały podczas działań ratowniczych.

Wypadki zostały zakwalifikowane do grupy wypadków lekkich, indywidualnych.

8.3 Profilaktyczna ochrona zdrowia.

Stan realizacji badań profilaktycznych

W Komendzie Powiatowej Państwowej Straży Pożarnej w Tarnowskich Górach, w tym w podległych JRG w roku 2025, zobowiązanych do przeprowadzenia badań lekarskich było 127 osób.

Wszystkie osoby, które były zobowiązane do wykonania badań profilaktycznych, te badania zrealizowały.

KOMENDA POWIATOWA PAŃSTWOWEJ STRAŻY POŻARNEJ w TARNOWSKICH GÓRACH

9 Stan realizacji inwestycji pn. „Budowa strażnicy Komendy Powiatowej Państwowej Straży Pożarnej w Tarnowskich Górach

W 2025 roku zakończono realizację inwestycji pn. „Budowa strażnicy KP PSP w Tarnowskich Górach”, której budowę rozpoczęto w 2022 roku. Całkowity koszt przedsięwzięcia wyniósł 33 410 000,00 zł.

Powierzchnia użytkowa nowej siedziby Komendy Powiatowej Państwowej Straży Pożarnej w Tarnowskich Górach wynosi 3 031,88 m². Budynek zaprojektowano jako jedną, zintegrowaną kubaturę, podzieloną funkcjonalnie na część biurowo-socjalną dla strażaków oraz część garażowo-magazynową.

Pierwsza strefa stanowi część dwukondygnacyjną, niepodpiwniczoną. Na parterze zlokalizowano Stanowisko Kierowania Komendanta Powiatowego, salę szkoleniową wraz z sanitariatami i pomieszczeniami socjalnymi, przeznaczoną również do obsługi interesantów, w tym osób z niepełnosprawnościami. W tej części znajdują się także pomieszczenia przeznaczone do stałego pobytu strażaków pełniących służbę w Jednostce Ratowniczo-Gaśniczej, w tym szatnie, umywalnie, pomieszczenia techniczne oraz zaplecze umożliwiające zakwaterowanie zastępów w czasie służby. Na drugiej kondygnacji mieszczą się pomieszczenia biurowe Komendy, a także sala „Ognik” oraz Izba Pamięci.

Druga strefa to część parterowa, niepodpiwniczona, obejmująca garaże dla pojazdów bojowych wraz z niezbędnymi pomieszczeniami magazynowymi, technicznymi oraz zapleczem obsługi jednostki. Przy tej części zlokalizowano również wieżę ćwiczeń o konstrukcji żelbetowej.

Realizacja inwestycji przebiegła zgodnie z założonym harmonogramem, a osiągnięte rezultaty w pełni spełniają oczekiwania inwestora. Powstanie nowej siedziby było odpowiedzią na rosnący zakres zadań realizowanych przez Państwową Straż Pożarną, dla których dotychczasowa infrastruktura okazała się niewystarczająca. Budowa obiektu umożliwiła zapewnienie odpowiednich warunków do prawidłowego funkcjonowania Komendy oraz Jednostki Ratowniczo-Gaśniczej.

Nowa lokalizacja Komendy Powiatowej i JRG przy ul. Małej przyczyniła się do poprawy zabezpieczenia operacyjnego miasta Tarnowskie Góry oraz znacząco skróciła czas dojazdu służb ratowniczych do innych miejscowości w powiecie. Nadrzędnym celem inwestycji jest podniesienie poziomu bezpieczeństwa mieszkańców poprzez zwiększenie standardu realizacji działań ratowniczo-gaśniczych oraz zapewnienie szybszej i bardziej efektywnej pomocy na terenie miasta i województwa.

Ocena efektywności ekonomicznej tego typu przedsięwzięcia nie może być rozpatrywana wyłącznie w kategoriach finansowych. Budowa strażnicy Państwowej Straży Pożarnej ma charakter niekomercyjny, dlatego inwestor nie zakłada osiągnięcia bezpośrednich korzyści finansowych. Działalność Państwowej Straży Pożarnej ma charakter służebny wobec społeczeństwa i jest ukierunkowana na ratowanie życia, zdrowia i mienia oraz likwidację skutków zdarzeń i katastrof, co stanowi jej nadrzędną wartość.

KOMENDA POWIATOWA PAŃSTWOWEJ STRAŻY POŻARNEJ w TARNOWSKICH GÓRACH



Uzasadnienie

Na podstawie art. 12 pkt 9d ustawy z dnia 5 czerwca 1998 r. o samorządzie powiatowym (tekst jednolity: Dz. U. z 2025 r. poz. 1684 z późn. zm.) w związku z art. 14 ust 1 ustawy z dnia 24 sierpnia 1991 r. o Państwowej Straży Pożarnej (tekst jednolity: Dz. U. z 2025 r. poz. 1312 z późn. zm.) Rada Powiatu przynajmniej raz w roku rozpatruje informację Komendanta Powiatowego Państwowej Straży Pożarnej o stanie bezpieczeństwa powiatu w zakresie ochrony przeciwpożarowej i przeciwpowodziowej oraz dokonuje jej oceny.

Informacja przedstawiona przez Komendanta Powiatowego Państwowej Straży Pożarnej w Tarnowskich Górach zawiera dane w zakresie:

- Działalności ratowniczo-gaśniczej,
- Powiatowego Centrum Zarządzania Kryzysowego,
- Działalności szkoleniowej i doskonalenia zawodowego strażaków,
- Działalności kontrolno-rozpoznawczej,
- Gospodarki finansowej,
- Zagadnień kwatermistrzowskich,
- Zagadnień organizacyjno-kadrowych,
- Działalności w zakresie BPH,
- Stanu realizacji inwestycji pn. "Budowa strażnicy Komendy Państwowej Straży Pożarnej w Tarnowskich Górach".

Informacja zawiera ponadto Ocenę zdarzeń powodziowych.

Z przedstawionej „Informacji Komendanta Powiatowego Państwowej Straży Pożarnej w Tarnowskich Górach o stanie bezpieczeństwa powiatu w zakresie ochrony przeciwpożarowej i przeciwpowodziowej w 2025 roku” wynika, iż działalność ratowniczo-gaśnicza na terenie powiatu była realizowana przez: Jednostkę Ratowniczo-Gaśniczą Tarnowskie Góry, Jednostkę Ratowniczo-Gaśniczą Radzionków, Ochotnicze Straże Pożarne oraz Lotniskową Służbę Ratowniczo-Gaśniczą. W roku 2025 straż interweniowała 1808 razy, to jest o 515 razy mniej niż w roku 2024.

Działania ratowniczo-gaśnicze Państwowej Straży Pożarnej w Tarnowskich Górach wspomagały Ochotnicze Straże Pożarne działające na terenie 8 gmin Powiatu Tarnogórskiego, szczególnie podczas akcji długotrwałych wymagających dużej liczby ratowników oraz w przypadkach wystąpienia w krótkim czasie dużej liczby interwencji.

Służby odpowiedzialne za stan bezpieczeństwa w ww. zakresie, w tym głównie Państwowa Straż Pożarna oraz jednostki Ochotniczej Straży Pożarnej z terenu Powiatu Tarnogórskiego, realizowały swoje zadania na rzecz poprawy

bezpieczeństwa społeczności Powiatu Tarnogórskiego w sposób profesjonalny i z wielkim zaangażowaniem.

W związku z powyższym zasadne jest dokonanie pozytywnej oceny przedłożonej „Informacji Komendanta Powiatowego Państwowej Straży Pożarnej w Tarnowskich Górach o stanie bezpieczeństwa powiatu w zakresie ochrony przeciwpożarowej i przeciwpowodziowej w 2025 roku” w treści określonej w załączniku do uchwały.